



EPACSA

ÉTABLISSEMENT PUBLIC ADMINISTRATIF DES CENTRES SOCIAUX ARLÉSIENS

RAPPORT ANNUEL 2022

Centre social Mas Clairanne
2, rue Marius Allard 13200 Arles



TABLE DES MATIERES

- INTRODUCTION
- 1. LE PUBLIC
- 2. L'ACCUEIL
- 3. SECTEUR FAMILLE
- 4. SECTEUR JEUNESSE
- 5. MEDIATION SOCIALE
- 6. PREVENTION JEUNESSE
- 7. TEMPS FORTS SUR L'ESPACE PUBLIC



INTRODUCTION

L'année 2022 est une bonne année, dans sa globalité. C'est une année d'élaboration du projet social, donc une année de rencontres, de questionnements, de choix. Le projet, déposé en septembre 2022, a donné lieu à un agrément de deux ans. Deux ans et non pas quatre, faute d'une véritable évaluation du projet précédent et au vu de la jeunesse de l'équipe dirigeante, équipe qui prend à peine ses marques. L'agrément de la CAF couvre donc la période 2023 – 2024. En 2022, le centre suivait la feuille de route déposée en septembre 2021.

Les rencontres avec les habitants mais surtout les questionnaires font remonter comme demande première des habitants, le besoin de soutien dans les démarches administratives. Rarement équipées d'ordinateur et d'imprimante à la maison, les familles peinent à faire leurs démarches sur un téléphone portable. Grâce aux associations financées dans le cadre du contrat de ville, 3 structures peuvent aujourd'hui répondre aux besoins d'accompagnement. La médiatrice du Mas a aussi pour mission d'accompagner les familles pour les démarches les moins complexes.

En dépit de la fin des restrictions liées au covid, on constate que les familles ont perdu l'habitude de venir au Mas Clairanne. Les chiffres de fréquentation de 2022 sont à peine plus élevés que ceux de l'année 2021. La présence du trafic de drogues sur le quartier inquiète les habitants. Les coups de feu échangés parfois en pleine journée les terrorisent. Pour tenter de renouer le lien avec les familles, les agents du centre et leurs partenaires ont besoin de se faire connaître en allant à la rencontre des habitants présents sur l'espace public. La médiatrice souvent accompagnée par l'ADDAP13, éducateur et médiatrices, circulent sur le quartier avec des flyers. Les bailleurs sont d'une grande aide en affichant nos affiches dans les halls des immeubles.

Pour lutter contre cet isolement croissant des habitants, il a été décidé de mettre l'accent sur des événements de grande envergure. Nous avons donc proposé des temps classiques comme la fête de quartier et la fête de Noël, mais la véritable surprise de l'année fut sans aucun doute « les Nids », action de la compagnie Gratte ciel, sept jours d'animation pour les familles et les jeunes sur le thème de la haute voltige, au cœur du quartier.

Pour le secteur Jeunesse par contre, l'année 2022 ne fut pas bonne. La directrice d'ACM, en poste depuis plus de deux ans, est absente de son poste pendant de nombreux mois pour des raisons de santé. Pour ces mêmes raisons de santé, elle ne pourra pas réintégrer son poste. L'année a aussi vu le recrutement d'un coordinateur Jeunesse, à mi-temps au Mas Clairanne et à mi-temps au centre social Christian Chèze, à Barriol. Malheureusement, le coordinateur, après quelques mois en poste, a démissionné. En l'absence de ces deux personnes, l'activité du secteur Jeunesse, a été très limitée.

La dynamique du projet social a permis de réactiver la dynamique partenariale. Après des acteurs implantés au Trébon depuis de nombreuses années, nous avons accueilli des nouveaux venus. Leur arrivée est le signe d'un nouveau dynamisme.



RAPPEL DES AXES DE LA FEUILLE DE ROUTE 2021 - 2022

Axe 1 : Cohésion sociale

- **Orientation 1 : Contribuer à la création du lien social**
- Objectif 1 : proposer des actions visibles et intergénérationnelles pour développer le sentiment du vivre ensemble
- Objectif 2 : un accueil inconditionnel pour les démarches administratives, porte d'entrée sur les activités du centre et des partenaires
- **Orientation 2 : aller vers les personnes les plus isolées et en voie de fragilisation**
- Objectif 1 : une présence sociale renforcée à la rencontre des familles et seniors isolés
- **Orientation 3 : améliorer la communication avec les usagers** (principalement communication numérique)

Axe 2 : Cadre de vie

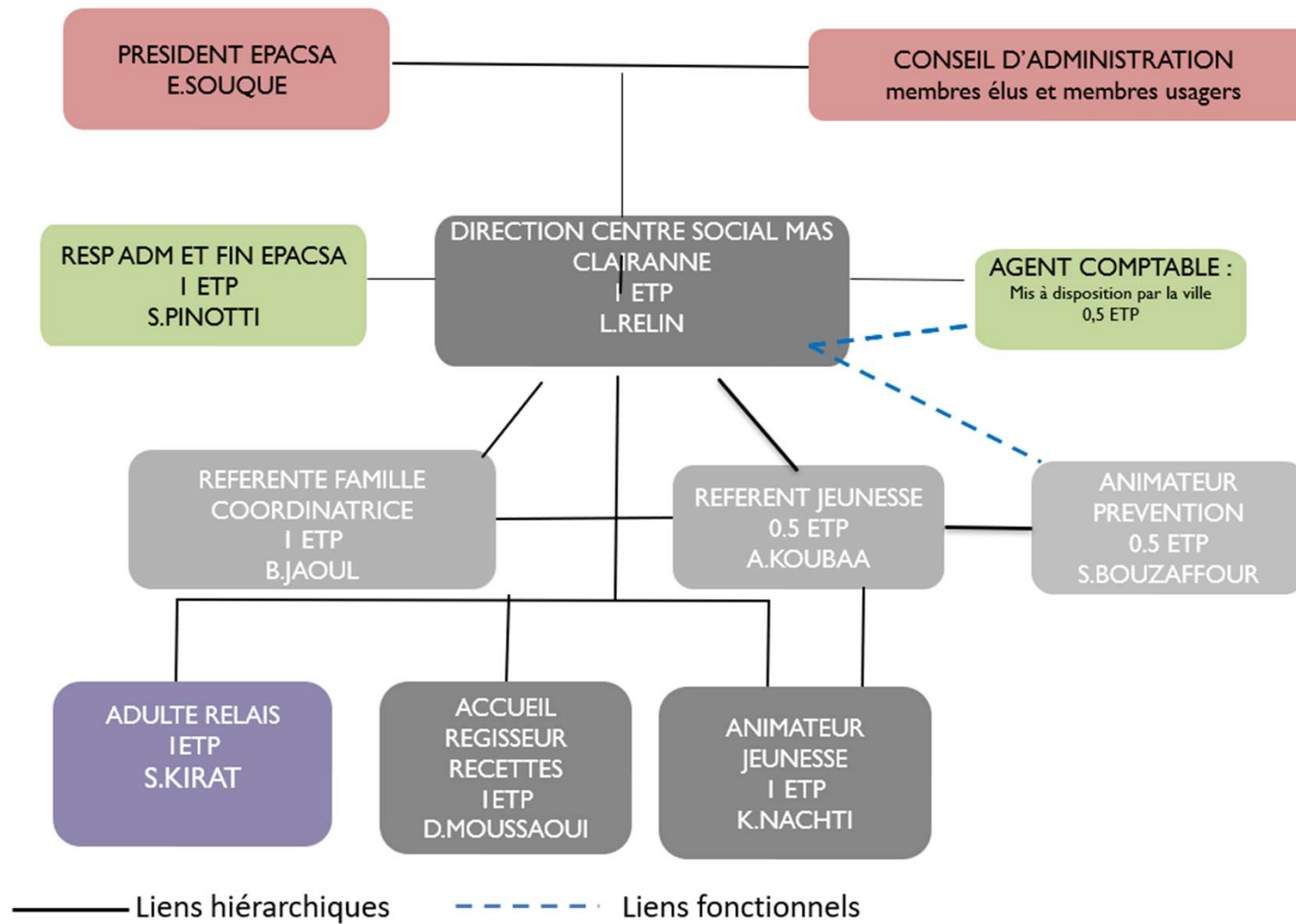
- **Orientation 1 : développer le partenariat et le pouvoir d'agir, seuls moyens d'avoir une impact réelle sur cette thématique**
- Objectif 1 : déterminer les problématiques sur lesquelles les habitants peuvent avoir un pouvoir d'agir et les rendre acteurs des actions menées
- Objectif 2 : se servir de la thématique du cadre de vie, pour former les acteurs du territoire à la participation et aux démarches citoyennes

Axe 3 : Organisation des relations

- **Orientation 1 : Clarification des missions des membres de l'équipe du centre**
- Objectif 1 : clarification des fiches de poste
- Objectif 2 : clarification des liens entre et collaborations entre les secteurs du centre
- **Orientation 2 : organiser la coordination des acteurs présents sur le territoire**
- Objectif 1 : penser et formaliser les instances de participation citoyenne au centre
- Objectif 2 : écrire le prochain projet social avec les partenaires et les habitants dans une réelle démarche de co-construction



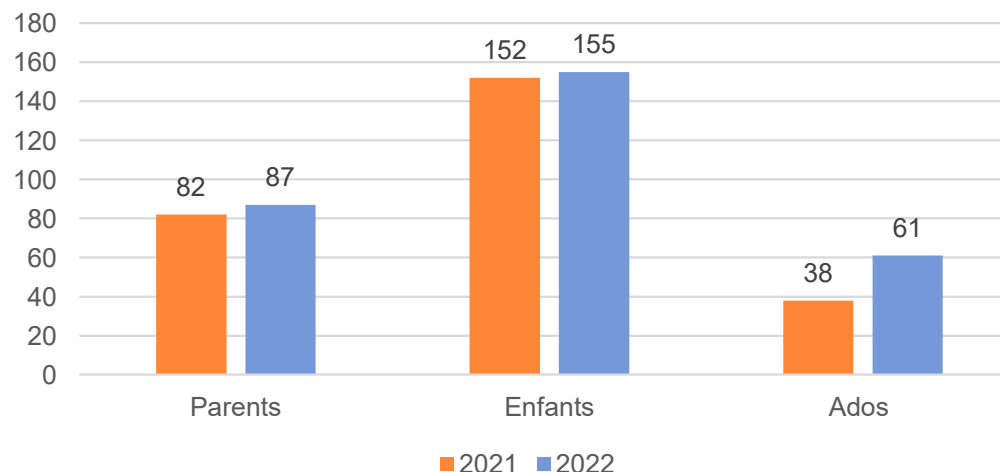
ORGANIGRAMME



1. LE PUBLIC

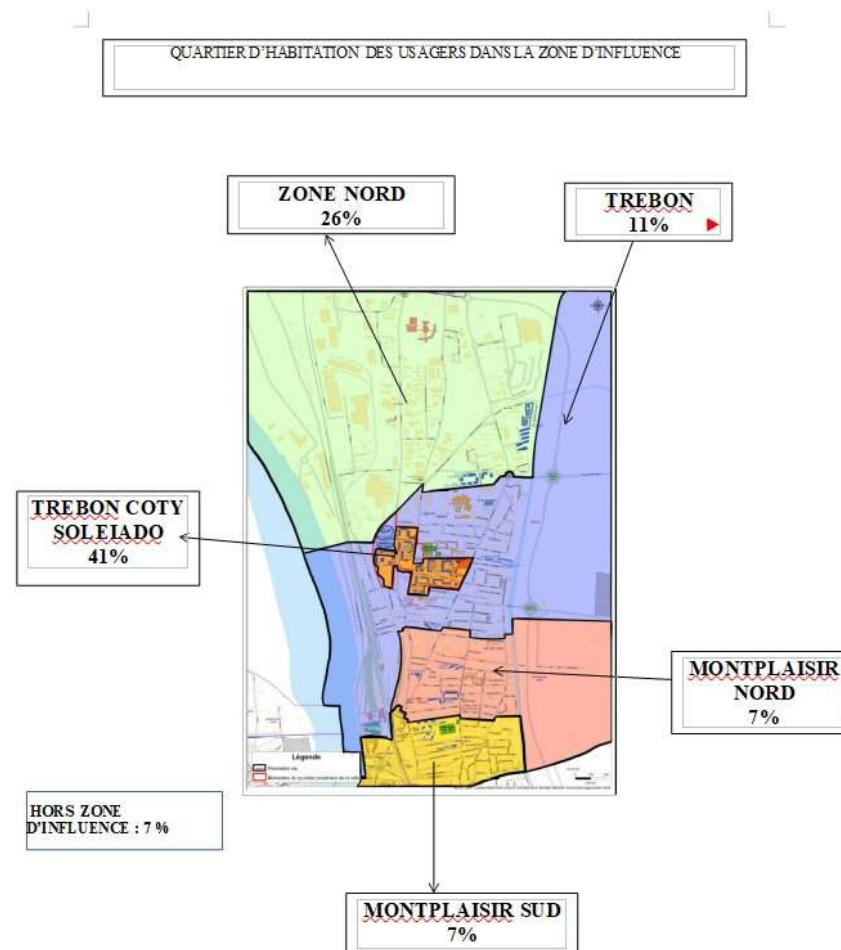
- Le nombre de familles est quasi stable par rapport à l'année 2021 avec une légère augmentation mais on constate un renouvellement important, avec 21% de nouvelles familles.
- Augmentation du nombre de jeunes due à une limitation du nombre de semaines d'inscription à l'accueil collectif de mineurs
- Certains habitants sont nostalgiques des années passées, on entend beaucoup « c'était mieux avant ». Les ressources financières sont moindres et une participation plus active est attendue des familles. Le temps où le centre social était un simple pourvoyeur de loisirs est révolu.

Nature du public
Comparaison 2021/2022



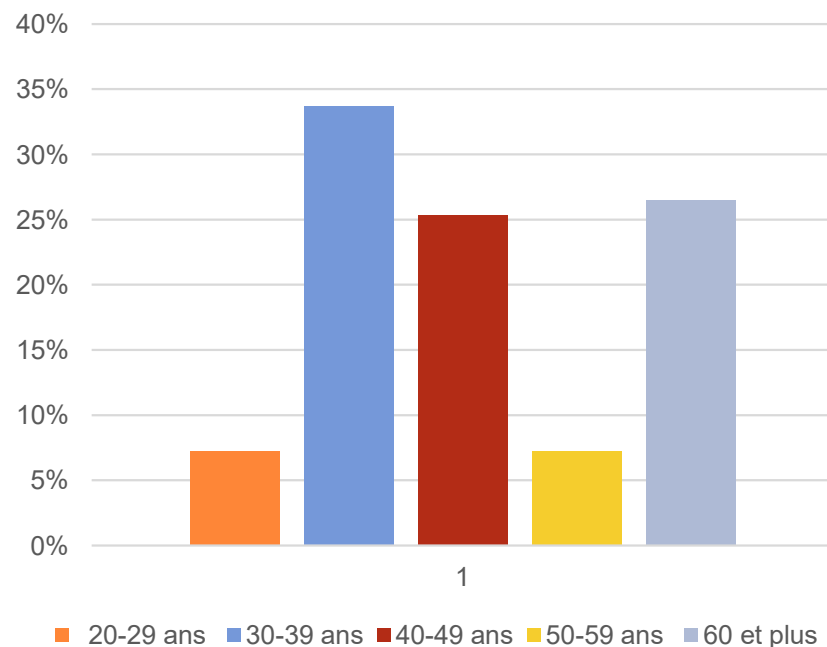
1. LE PUBLIC

On constate une légère augmentation du nombre de personnes résidant dans le QPV : 39% en 2021 – 41% en 2022. La part des résidents de la zone industrielle nord est également en augmentation.

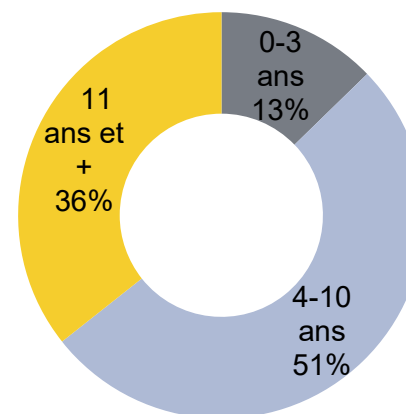


1.LE PUBLIC

Age des adultes fréquentant le centre



Age des enfants



Rappelons tout d'abord que l'immense majorité des personnes fréquentant le centre sont des femmes.

Le graphique montre que les femmes fréquentent le centre social majoritairement quand les enfants entrent à l'école maternelle. Seules 7% des femmes de 20 à 29 ans viennent au Mas Clairanne. On constate que les femmes reviennent au centre quand les enfants ont quitté le foyer.

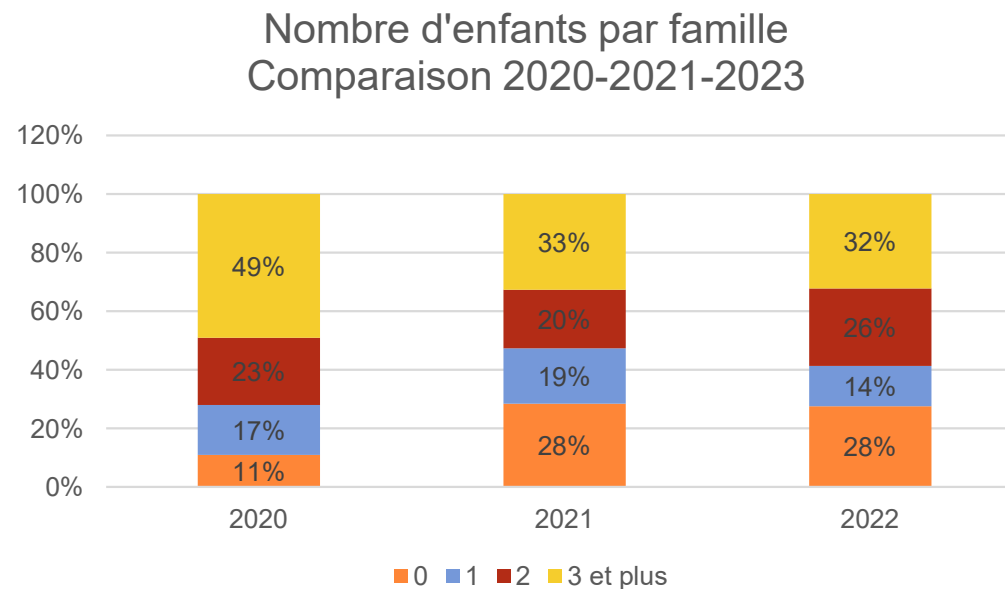
30% des familles sont monoparentales.



1.LE PUBLIC

Part croissante d'un public sans enfant qui pourrait s'expliquer en partie par le succès croissant d'une activité sportive adaptée aux seniors.

La baisse du nombre de familles avec trois enfants ou plus se confirme. Les nouvelles familles arrivant sur le quartier et au centre social ont moins d'enfants.



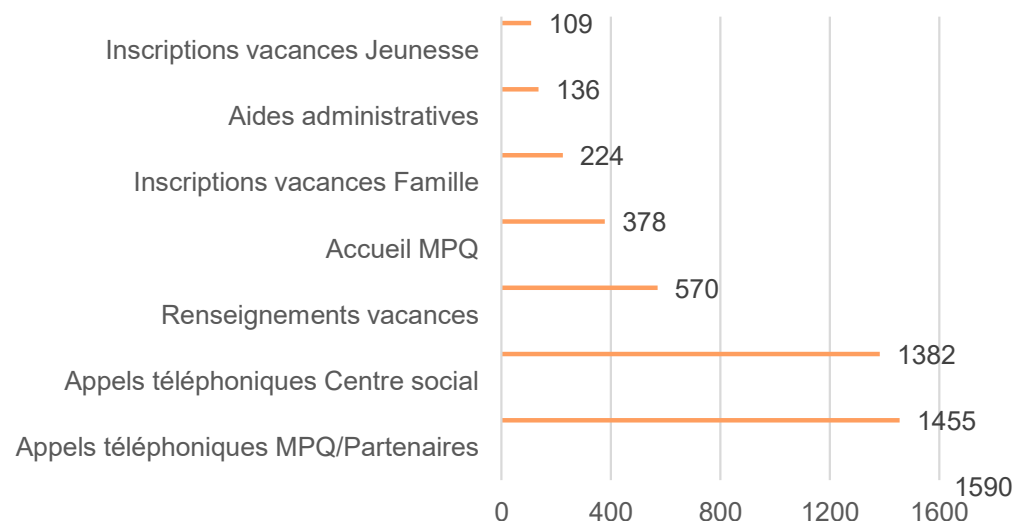
2. L'ACCUEIL

- A travers l'accueil du centre social, toute l'équipe tente de faire vivre les valeurs qui nous animent : un accueil inconditionnel basé sur une écoute active et respectueuse, quels que soient la situation sociale, les origines culturelles, l'âge. La fonction accueil est portée par l'ensemble des membres de l'équipe. Cette fonction primordiale est considérée comme une action à part entière.
- L'accueil physique et téléphonique permet de proposer une offre globale d'information et d'orientation mais doit aussi être l'occasion de collecter les besoins des habitants. L'orientation se fait vers les activités du centre et vers les actions portées par les partenaires du centre social.
- L'accueil du centre social continue de pâtir d'une structuration manquant de clarté. Depuis 2018, en effet, l'accueil est double. Le premier accueil est un accueil généraliste assuré par l'agent d'accueil de la maison publique de quartier (MPQ). L'agent d'accueil du centre social reçoit directement les usagers connus ou les habitants orientés par l'accueil de la MPQ. Cette organisation sera revue dans les prochains mois avec le départ à la retraite de l'agent d'accueil de la MPQ.
- Les tâches administratives réalisées par l'agent d'accueil du centre social se sont allégées au cours de l'année avec la formation de tous les membres de l'équipe à l'édition de bons de commande. Les difficultés rencontrées par le secteur jeunesse ont aussi réduit la charge administrative de l'agent d'accueil, en l'absence d'accueil collectif de mineurs. Ces changements ont permis à l'agent d'accueil de se recentrer sur sa mission première d'accueil.
- Comme toutes les années, l'agent d'accueil a pallié les absences occasionnelles de l'agent de la MPQ et a assuré des sorties pour soutenir le secteur Famille.



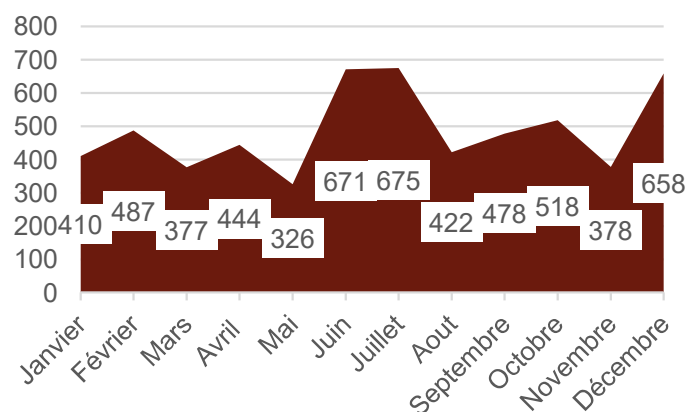
2. L'ACCUEIL

Accueil physique et accueil téléphonique



On retrouve ici l'essentiel des missions de l'agent d'accueil, accueillir, renseigner, inscrire.

Répartition de l'activité sur l'année



L'analyse de ce tableau révèle sans surprise deux temps forts pour l'accueil, pendant l'été et au moment des fêtes de fin d'année.



3. SECTEUR FAMILLE

Arrivée de la référente famille en février 2022. Pendant deux mois, la référente a pu travailler avec l'animatrice qui a assuré l'intérim en l'absence de référente. Renfort d'une animatrice vacataire pendant deux semaines durant l'été et trois stagiaires.

Démarrage de nouvelles actions pour répondre aux besoins des habitants exprimés lors de l'élaboration du projet social : plus de temps forts, de moments conviviaux, d'activités pour les adultes, sans les enfants.

Participation parfois basse. Les familles craignent de sortir à cause du climat d'insécurité qui règne sur le quartier.

Des réunions de concertation sont organisées en début d'année avec les habitants et les partenaires du secteur famille, afin de construire les programmes en fonction des besoins recensés. Ces rencontres ont besoin d'être organisées de façon plus régulière. Une collaboration accrue avec les équipes de la politique de la ville permettra de construire une réelle vision de territoire.



3. SECTEUR FAMILLE

AXES DE LA FEUILLE DE ROUTE

Axe 1 : renforcer les actions de soutien à la parentalité

Axe 2 : privilégier le soutien des familles en situation de fragilité sociale

Axe 3 : consolider le rôle de coordination du secteur familles

- **Orientation 1 : soutenir les parents en tant que parents d'élèves**
- **Orientation 2 : favoriser l'implantation d'activités sportives et culturelles sur le quartier pour la jeunesse**

- **Orientation 1 : faciliter l'insertion professionnelle des adultes**
- **Orientation 2 : favoriser le bien être des adultes**

- **Orientation 1 : structurer la collaboration des acteurs**
- **Objectif 1 : identifier les acteurs, définir les instances et co-construire les futures actions**
- **Orientation 2 : travailler ensemble avec les partenaires à la participation des habitants**



3. SECTEUR FAMILLE

ACTIVITÉS ENFANTS ET ACTIVITÉS ADULTES

	NOM	Nombre de séances	Nombre d'inscrits	Participation moyenne	Axe Feuille de route	Objectif	Porteur	Partenaires	Reconduction ou nouveau projet
ENFANTS	Dessin enfant	29	10	7	accompagner les familles vulnérables	contribuer à la lutte contre l'échec scolaire	Centre social	Delt Art	R
	Tennis	7	19	7	accompagner les familles vulnérables	développer les compétences psychosociales des enfants et de leurs parents	Fête le mur	Fête le mur	N
ADULTES	Dessin adultes	5	8	3	accompagner les familles vulnérables	favoriser le bien être des adultes et valoriser leurs compétences	Delt Art	Delt Art	R
	Sport	12	26	8	accompagner les familles vulnérables	favoriser le bien être des adultes et valoriser leurs compétences	Mobil Gym	Mobil Gym	N
	Couture	9	29	9,5	accompagner les familles vulnérables	favoriser le bien être des adultes et valoriser leurs compétences	Centre social	collectif solide / Associations d'idées	N
	Cuisine	17	10	10	accompagner les familles vulnérables	favoriser le bien être des adultes et valoriser leurs compétences	centre social	CPIE	R
	Qi Gong	30	20	26	accompagner les familles vulnérables	favoriser le bien être des adultes et valoriser leurs compétences	Centre social	fil de soi	R
	Café papotte	22	29	6	accompagner les familles vulnérables	favoriser le bien être des adultes et valoriser leurs compétences	centre social	La médiathèque , Caf 13, Culture du cœur	N
	Ateliers sante	15	9	5	accompagner les familles vulnérables	favoriser le bien être des adultes et valoriser leurs compétences	Centre social	Eloge santé / Apport santé	N



3. SECTEUR FAMILLE

ACTIVITES PARENTS ENFANTS

	NOM	Nombre de séances	Nombre d'inscrits	Participation moyenne	Axe Feuille de route	Objectif	Porteur	Partenaires	Reconduction ou nouveau projet
PARENTS / ENFANTS	Jeux Martingale	3	18	7,5	accompagner les familles vulnérables	développer les compétences psychosociales des enfants et de leurs parents	centre social	Martingale	R
	eveil musical	10	6	2	accompagner les familles vulnérables	développer les compétences psychosociales des enfants et de leurs parents	Arthémusa	Arthémusa	R
	Ateliers collage	10	6	3	accompagner les familles vulnérables	développer les compétences psychosociales des enfants et de leurs parents	Centre social	Marie Mazuy	R
	Danse	11	14	3	accompagner les familles vulnérables	développer les compétences psychosociales des enfants et de leurs parents	Les suds	Les Suds	RR
	cyanotipe	4	15	9	accompagner les familles vulnérables	développer les compétences psychosociales des enfants et de leurs parents	Centre social	association d'idées / TNTB	N
	crocolire	10	6	4	accompagner les familles vulnérables	contribuer à la lutte contre l'échec scolaire	Centre social	croco lire	R
	Cuisine Jamilla	6	24	10	accompagner les familles vulnérables	favoriser le bien être des adultes et valoriser leurs compétences	Centre social	association d'idées / Des étoiles et des femmes	N
	Ateliers création	5	15	3	accompagner les familles vulnérables	développer les compétences psychosociales des enfants et de leurs parents	Centre socail		R



3. SECTEUR FAMILLE

SORTIES ET TEMPS FORTS

NOM	Nombre de séances	Nombre d'inscrits	Participation moyenne	Axe Feuille de route	Objectif	Porteur	Partenaires	Reconduction ou nouveau projet
Sorties Grand bus	6	38	35	accompagner les familles vulnérables	favoriser le bien être des adultes et valoriser leurs compétences	Centre social	transdev	R
Sorties mini bus	6	12	9	accompagner les familles vulnérables	favoriser le bien être des adultes et valoriser leurs compétences psychosociales	Centre social	rent a car	R
Noël			200	accompagner les familles vulnérables		centre social	Unci cités / Addap 13 / Mission locale	R
Specacle Noël vacances			60	accompagner les familles vulnérables	favoriser le bien être des adultes et valoriser leurs compétences psychosociales	Culture du cœur		N
Comtes Haïssa Mallouck			32	accompagner les familles vulnérables	favoriser le bien être des adultes et valoriser leurs compétences psychosociales	Médiathèque	Haïssa Mallouck / Médiathèque	R
Cirque			50	accompagner les familles vulnérables	favoriser le bien être des adultes et valoriser leurs compétences psychosociales	13 Habitat	13 Habitat / Transdev	N
A la soupe !			54	Contribuer à la création du lien social	Proposer des actions visibles et intergénérationnelles	Associations d'idées	Associations d'idées / TNTB / CPIE / COLLECTIF SOLIDE	
Les Nids	9 jours		150	Contribuer à la création du lien social	Proposer des actions visibles et intergénérationnelles	Gratte ciel	Impact jeunes / Gratte ciel / Crocolire / Elogé santé /	R
Fete de quartier			200	Contribuer à la création du lien social	Proposer des actions visibles et intergénérationnelles	Centre social	Maringale / Addap 13 / collectif solide / Mission locale / Actus / Les suds / Rugby club Arlésien / Gratte ciel / Impact jeunes / Tsuvo	R



3. SECTEUR FAMILLE



Atelier cuisine avec
l'association D'or et d'étoiles



Sortie dans les alpilles pour réaliser du
land art



Atelier jeux avec l'association Martingale



Atelier couture avec l'association
Collectif solide



3. SECTEUR FAMILLE

LA PARTICIPATION DES HABITANTS

- Rencontre avec les habitants dans le cadre de l'élaboration du projet social le 5 mars
- Consultation des habitants pour la construction du programme de sorties sur l'année – 19 janvier
- Fonds de participation des habitants pour la réalisation d'un goûter lors des journées des Nids avec l'association Gratte ciel
- Rencontre centre social, culture du cœur et des habitantes pour co-construire le programme des actions culturelles (spectacle de théâtre, sortie aux marais du Vigueirat)



4. SECTEUR JEUNESSE



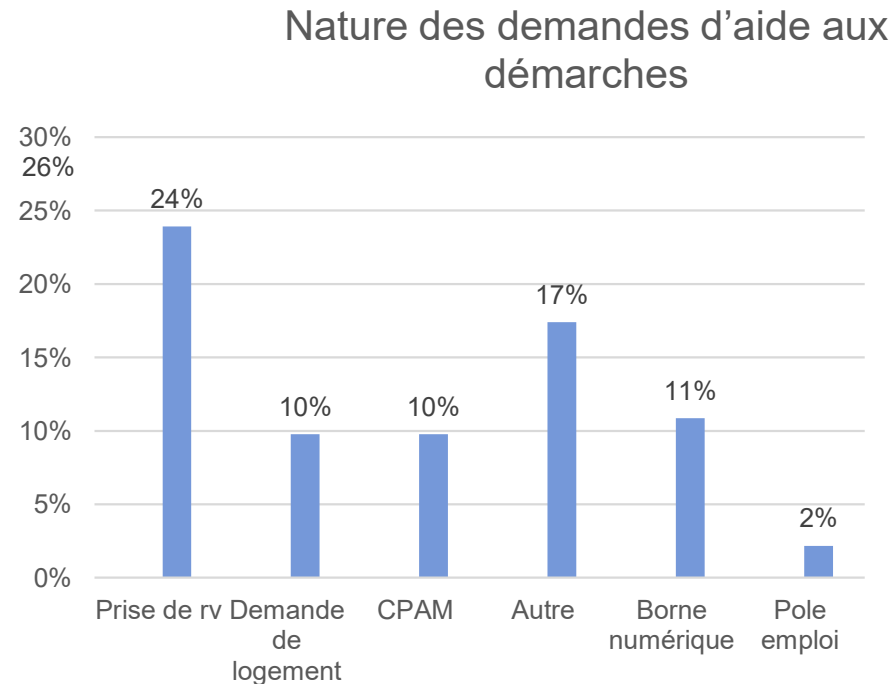
Période	tranche d'âge	Nombre de participants	Remarques
Vacances de février	6/11 ans	11	Arrêt de l'ALSH 6/11 ans après les vacances de février
	11/17 ans	0	En l'absence de sorties à cause du covid, les jeunes ne se sont pas inscrits
Vacances de Pâques	Pas d'accueil à cause du covid		
Vacances Été Du 12 juillet au 20 août	11/17 ans	15	10 jours de fermeture sur les 6 semaines pour cause de Covid.
Vacances de Toussaint Semaine 1	11/17 ans	7	stage radio
Semaine 2	11/17 ans	7	Séjour à Lyon
Les mercredis	11/17 ans	7	10 accueils dont 3 en partenariat avec l'animateur de prévention jeunesse. Débats sur l'usage de drogues et l'égalité garçons filles



5. SECTEUR MÉDIATION

Recrutée en 2018, les missions de la médiatrice se déclinent de la façon suivante:

- Faciliter le dialogue entre les usagers et les institutions
- Contribuer à réduire la fracture numérique
- Promouvoir l'action du centre auprès des habitants par des actions de proximité
- Encourager la participation des habitants
- Contribuer à favoriser les relations entre les familles et les établissements scolaires



Bilan chiffré concernant l'aide aux démarches numériques :

- 98 rendez-vous sur l'année, soit une forte hausse comparée aux chiffres de 2021.

Les accompagnements sur des démarches complexes sont orientés vers les structures spécialisées sur l'accompagnement numérique.



5. MÉDIATION ET PARTICIPATION DES HABITANTS

- Lancé en mars 2022, **le café papotte** est un temps d'accueil hebdomadaire sans ordre du jour. La médiatrice est chargée de faire vivre ce nouveau rendez-vous. Un lieu pour le plaisir de se retrouver, pour parler de ses envies et pour monter des projets.

Les partenaires sont nombreux à se saisir de ce temps de rencontre pour lancer des idées de projet ou pour tester une idée.



Rencontre avec un travailleur social de la CAF pour parler des aides de la CAF pour les vacances

La médiatrice est chargée de promouvoir le dispositif du **fonds de participation des habitants**, dispositif porté par le service politique de la ville de l'ACCM. Les habitants se sont saisis à deux occasions de ce dispositif, pour offrir un repas à une 100^e de personnes lors de la fête de quartier et lors de la semaine des Nids avec Gratte ciel.

Elle est également chargée de faire connaître le conseil citoyen et de faciliter les liens entre le conseil et le centre.



Les femmes participent à la fête de quartier en proposant un repas à 100 personnes grâce à un fond de participation des habitants.



5. MÉDIATION L'ALLER VERS

Confronté à un renforcement de l'isolement à la suite du covid, à la peur d'être sur l'espace public, le centre social se tourne vers une nouvelle forme d'intervention nommée « l'aller vers ». Il s'agit de sortir des murs du centre et d'aller à la rencontre des habitants dans la rue, souvent à la sortie des écoles. L'objectif est de faire connaître le centre aux nouveaux arrivants et à ceux qui ne le fréquentent plus.

- 43 sorties soit environ une fois par semaine
- Pour rencontrer les parents et les équipes enseignantes des écoles, les habitants dans les espaces publics, les gardiens des bailleurs.
- Pour distribuer des outils de communication et mobiliser sur des actions.
- Avec les médiatrices et éducateurs de l'ADDAP, les chargées de projet de la politique de la ville



6. SECTEUR PRÉVENTION JEUNESSE

L'animateur de prévention jeunesse intervient sur des missions de prévention sociale en direction d'un public jeunes de 11 à 18 ans confrontés à des problématiques de ruptures sociales, familiales et scolaires et donc en risque de marginalisation et d'exclusion. Pour rappel, il est à mi-temps sur le quartier du Trébon et à mi-temps sur le quartier de Barriol.

- Il élabore et met en œuvre le projet « Animation Prévention Jeunesse »
- Il anime et encadre des actions de prévention
- Il développe le travail partenarial sur le territoire
- Il assure la gestion administrative, financière et matérielle des actions
- Il participe et contribue à l'animation globale des centres sociaux arlésiens

21 jeunes ont bénéficié d'actions collectives de prévention

28% ont entre 11 et 13 ans

72% ont entre 14 et 17 ans

67% de garçons

33% de filles

81% habitent le QPV

19% habitent en dehors du QPV



6. SECTEUR PRÉVENTION JEUNESSE

Animations / Ateliers	2
Sorties éducatives / culturelles	9
Rencontres collectives jeunes	5
Débats citoyen	4
Séjour	1
Chantier éducatif	0
Chantier citoyen	1
Actions découverte de métiers	1

68 heures de présence
sociale sur le quartier



6. PRÉVENTION JEUNESSE

SÉJOUR DANS LES CÉVENNES



6. PREVENTION JEUNESSE LES DEBATS



7. TEMPS FORTS SUR L'ESPACE PUBLIC

Au vu des difficultés des habitants à retrouver le chemin du centre social, et de l'insécurité qui règne sur le quartier, nous avons décidé de proposer plusieurs animations sur l'espace public pour inciter les habitants à ré-investir cet espace et pour toucher de nouveaux usagers.

Durant les vacances de la Toussaint, la compagnie Gratte ciel en partenariat avec le centre social et 3 ou 4 associations ont proposé à la fois des ateliers de haute voltige, des ateliers de fabrication d'un nid géant et des temps destinés aux femmes autour de la santé. Cette opération a permis de réunir entre 100 et 150 personnes par jour. La fête de quartier a également permis de toucher un nombre important de personnes dont des personnes ne fréquentant pas le centre. Cet événement a permis de renforcer la coordination des acteurs du Trébon avec 11 structures différentes proposant des animations.



7. TEMPS FORTS SUR L'ESPACE PUBLIC

6

Arles

Samedi 29 Octobre 2022
www.laprovence.com

"Ça fait du bien dans le quartier"

LE TRÉBON La compagnie arlésienne Gratte Ciel clôture aujourd'hui une semaine d'activités autour de la hauteur

Téléphone portable à la main, Fatima n'a d'yeux que pour ses filles, Naïla, 12 ans, et Sara, 7 ans qui évoluent une dizaine de mètres plus haut dans un "filet rouge", un tunnel en cordes suspendu entre deux bâtiments des "207 logements". C'est elle qui a demandé aux accompagnateurs de la compagnie Gratte Ciel si sa plus jeune pouvait aussi essayer le parcours. La maman l'a, elle-même, testé avant. "À force de venir tous les jours et de voir la tyrolienne, je me suis dit que j'allais le faire. Le plus dur, c'est de se lâcher, confie Fatima. Ça fait du bien dans le quartier, ce genre d'activités. Tout le monde peut y participer, c'est gratuit. Cela faisait longtemps que nous n'avions pas eu de festivités". Fatiha, elle, accompagne sa nièce. Assise, dans l'effervescence de la place Jean Bouin, elle regarde le "nid" qu'a construit la compagnie, s'élever dans les airs. Le même nid est arrivé quelques minutes plus tôt sous forme de parade, les percussionnistes de Viagem Samba en tête, les enfants, les habitants et les artistes accompagnant la création collective depuis le village où s'est installé, toute la semaine durant, Gratte Ciel, stade Véro-nique-Angelin. "Cette année, ils ont frappé fort, souligne Fatiha. Il y a une bonne ambiance, c'est bon enfant malgré les circonstances. Ça fait oublier le contexte actuel."

Le contexte, c'est évidemment celui du quartier en général, des coups de feu de jeudi matin et soir en particulier (lire en page 8). "Ces événements nous ont permis d'être soudés en responsabilité dans nos relations avec les partenaires, confie Stéphane Girard, directeur artistique de la compagnie. Hier (lire jeudi) 40 mamans nous ont préparé un goûter, c'était très symbolique. Tout

le monde s'est soudé et cela a créé un dialogue entre tous... même si nous, on ne va rien résoudre." "Il y a toujours la frustration de se dire qu'on est qu'une parenthèse. Mais si on est une belle parenthèse, on a réussi quelque chose", atteste de son côté Thierry Pierras. Le scénographe a travaillé à la conception du "nid" hissé hier par les enfants en plein milieu de la place Jean-Bouin. Il a été

pensé comme un espace hors sol, suspendu, pour les mamans d'abord. "C'est un espace hors du temps pour tout oublier et faire un voyage en apesanteur."

"C'est parce que la proposition artistique est tellement forte que les habitants ont suivi, atteste Laurence Relin, directrice du centre social Mas Clairanne. Pour nous, ce genre d'événement

signifie qu'on peut se retrouver et vivre des choses joyeuses dans l'espace public après deux ans de Covid et en dépit des difficultés de tous. Ça nous permet aussi de renouer des liens avec les habitants et de mélanger les différents quartiers (du Trébon)." La proposition de "Trébon Vertical" se poursuit aujourd'hui encore entre tyrolienne, suspension et danse voltige.

Isabelle APPY



Le "nid" participatif de la compagnie a été hissé hier, place Jean-Bouin. Fatima a été la première à y monter. / PHOTOS B. SOUILLARD



TEMPS FORTS SUR L'ESPACE PUBLIC

PROGRAMME

GRATTE CIEL GRATTE CIEL

Ateliers de cirque aérien par une initiation aux agrès de cirque (trapezes, arbre à lyre)

14h - 18h

MAS CLAIRANNE

Course de kart à pédale. Jeux kermesse pour toute la famille.

14h - 18h

TSUVO

Ateliers d'initiation à la musique, l'écriture de morceaux, la production musicale et l'enregistrement.

14h - 18h

MARTINGALE

Animation jeux en bois et jeux géants pour toute la famille.

14h - 18h

LES SUDS

Atelier danse Bollywood : restitution - initiation. Représentation de 16h à 17h.

GROUPE D'HABITANTS

Collation salée sucrée offerte.

16h - 18h

ARTHÉMUSA

Chants Arabo-andalou et Egyptien par le cœur multiculturel arlésien. Représentation à 18h.

ACTUS

Promenade en calèche avec les chevaux d'ACTUS.

15h - 18h

COLLECTIF SOLIDE

Initiation basket.

14h - 15h30

RUGBY CLUB ARLESIEN

Initiation au rugby

14h - 17h

CROCO'LIRE

Lire c'est lire ! histoires drôles et atelier coloriage de personnages d'albums. Lecture en calèche avec Actus.

16h - 18h

FOYER BELMONDO

Des gâteaux pour tous.

15h30 - 17h

Coordonné par le centre social Mas Clairanne et Impact Jeunes.

Venez nombreux !

Merci aux associations Addap13, la Mission locale du Delta et l'ASTI pour leur soutien aux animations

