



EPACSA

ÉTABLISSEMENT PUBLIC ADMINISTRATIF DES CENTRES SOCIAUX ARLÉSIENS

RAPPORT ANNUEL 2023

Centre social Mas Clairanne
2, rue Marius Allard 13200 Arles





TABLE DES MATIERES

- INTRODUCTION
- 1. LE PUBLIC
- 2. L'ACCUEIL
- 3. SECTEUR FAMILLE
- 4. SECTEUR JEUNESSE
- 5. MEDIATION SOCIALE
- 6. PREVENTION JEUNESSE
- 7. TEMPS FORTS SUR L'ESPACE PUBLIC

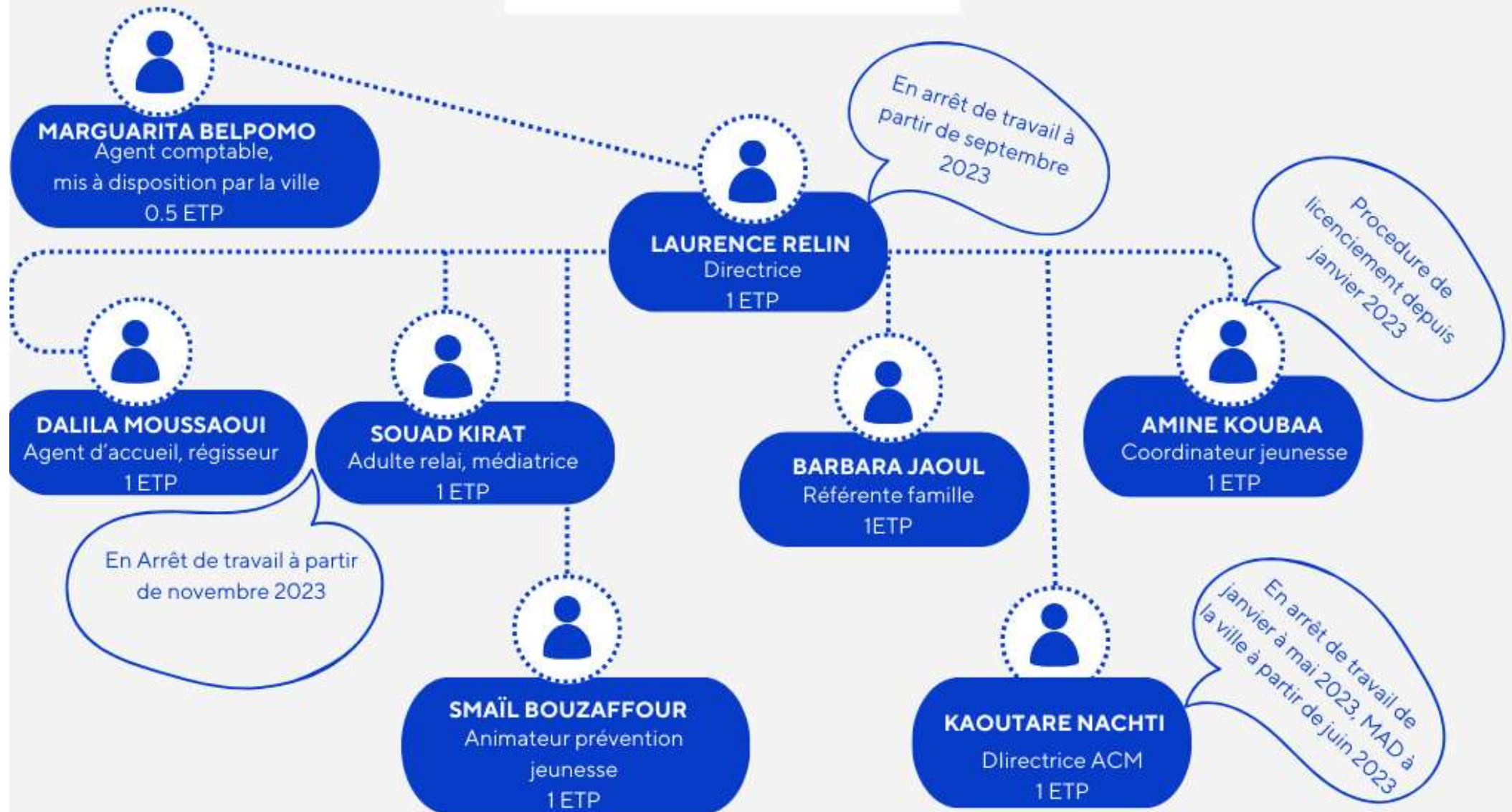


INTRODUCTION

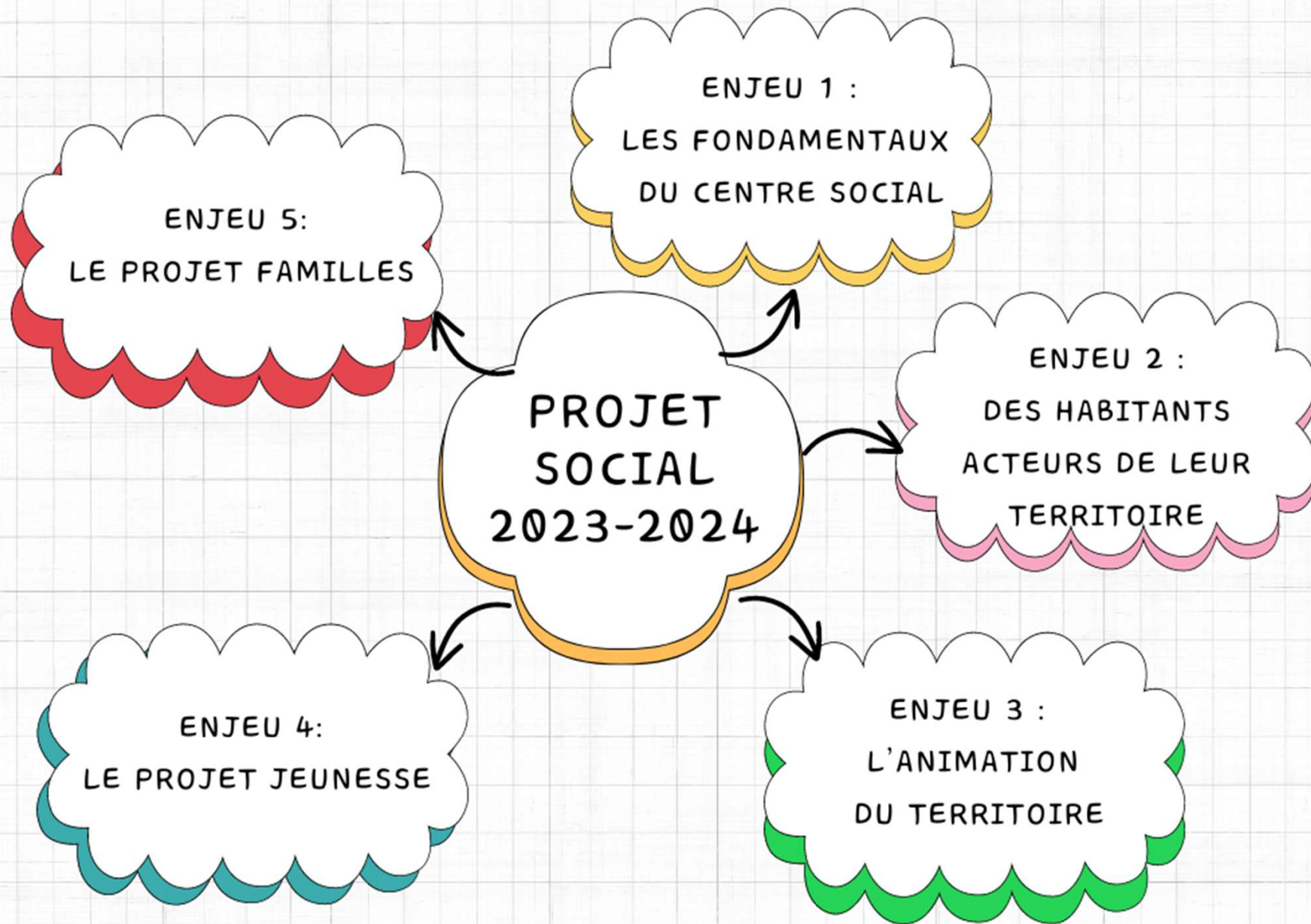
- Dans la continuité de l'année 2022, 2023 marque une étape significative pour le centre social mas Clairanne. Le lien de confiance avec les acteurs locaux, notamment les associations et les institutions s'est consolidé . À travers un engagement renouvelé et une collaboration active, le centre social a pu renforcer son rôle de coordinateur sur le quartier du Trébon.
- L'événement phare de cette année a été sans conteste la célébration des 60 ans du Trébon. Ce projet partenarial ambitieux a non seulement permis de célébrer une histoire riche, mais aussi de tisser des liens intergénérationnels et de promouvoir un travail collaboratif. La participation active de tous les partenaires a démontré l'importance et l'impact du travail collaboration, renforçant ainsi la mission de promouvoir la cohésion sociale et le bien-être collectif.
- Cependant, l'année 2023 n'a pas été exempte de défis. L'équipe a rencontré des difficultés significatives qui ont eu des répercussions sur le fonctionnement du centre social et ont fragilisé à nouveau les équipes. L'absence de la directrice à partir de septembre, combinée à l'absence d'un directeur pour l'EPACSA, malgré une gestion distante par la DGA de la vie sociale, a entravé la programmation. De plus, en novembre, l'équipe a subi à deux reprises des agressions physiques et verbales, entraînant des arrêts de travail et obligeant à la fermeture temporaire du centre social. Ces incidents ont mis en lumière la question de la sécurité dans les centres sociaux, nous poussant à envisager et à mettre en place de nouvelles mesures pour protéger personnel et usagers.
- Pour renforcer les effectifs, une animatrice famille vacataire a rejoint l'équipe en octobre 2023 prenant le relai sur l'accompagnement de la programmation famille et permettant à la référente famille de prendre le relais sur des missions de direction.
- Aussi, l'absence d'une équipe jeunesse (animateurs et référents) nous a conduit à revoir les modes d'accueil proposés jusque-là. Afin de maintenir une programmation jeunesse, nous avons fait appel à des associations locales, assurant ainsi une continuité des activités pour les jeunes.



ORGANIGRAMME



RAPPEL DES AXES DU PROJET SOCIAL 2023 - 2024



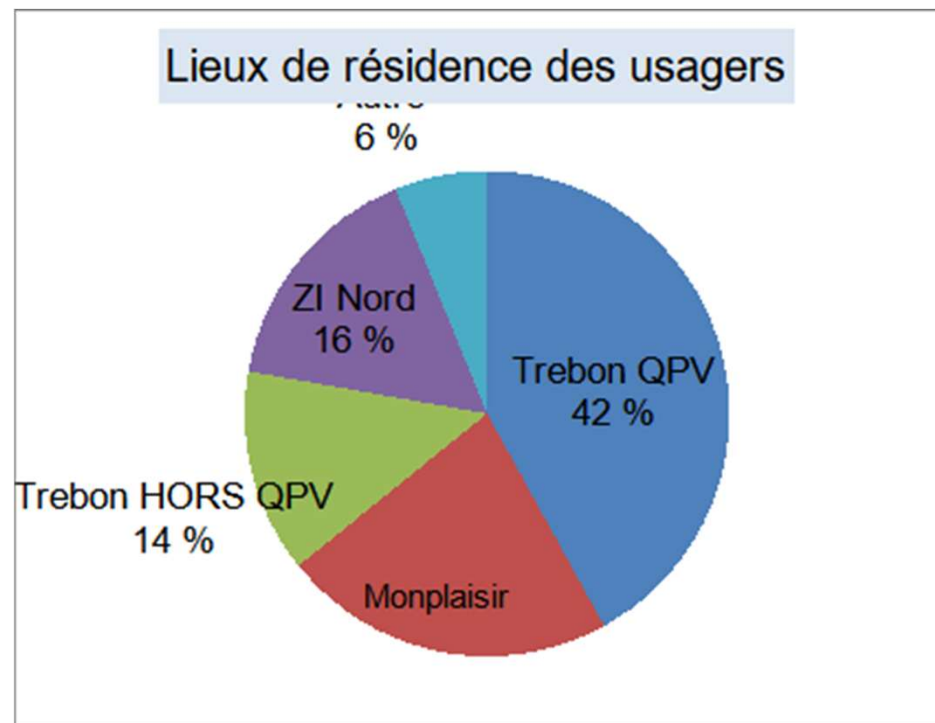
1. LE PUBLIC

- Le renouvellement important du nombre de familles l'année dernière se traduit par un engagement important sur les activités du centre social en 2023.
- Il y a certes une file active d'inscrits moins importantes que les années précédentes mais les familles s'impliquent dans la vie du centre social, et dans les activités proposées.
- Si les habitants étaient nostalgiques de ce qu'ils trouvaient au centre social auparavant, les nouvelles familles sont dans une démarche de construction d'un nouveau centre social, à leur image

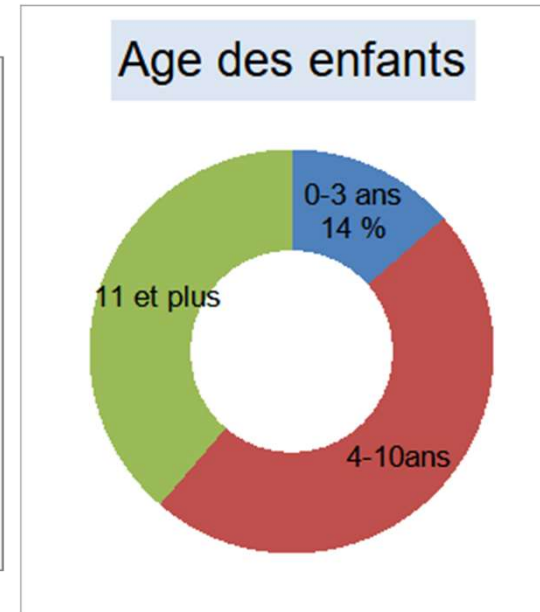
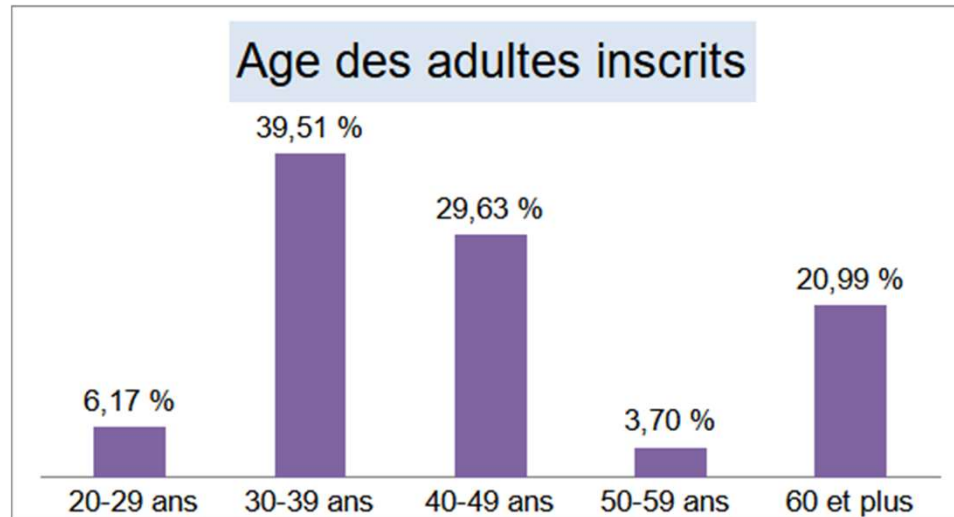


1. LE PUBLIC

On constate une légère augmentation du nombre de personnes résidant dans le QPV : 41% en 2022 – 42% en 2023 . La part des résidents de la zone industrielle nord continue d'augmenter. Un foyer d'accueil d'urgence a ouvert ses portes dans cette même zone



1.LE PUBLIC



- La majorité des personnes fréquentant le centre sont des femmes.
- Les femmes ayant des enfants en bas âge fréquentent de plus en plus le centre social car la proposition d'activité s'est adaptée à ce besoin repéré dans le cadre du diagnostic du projet social.



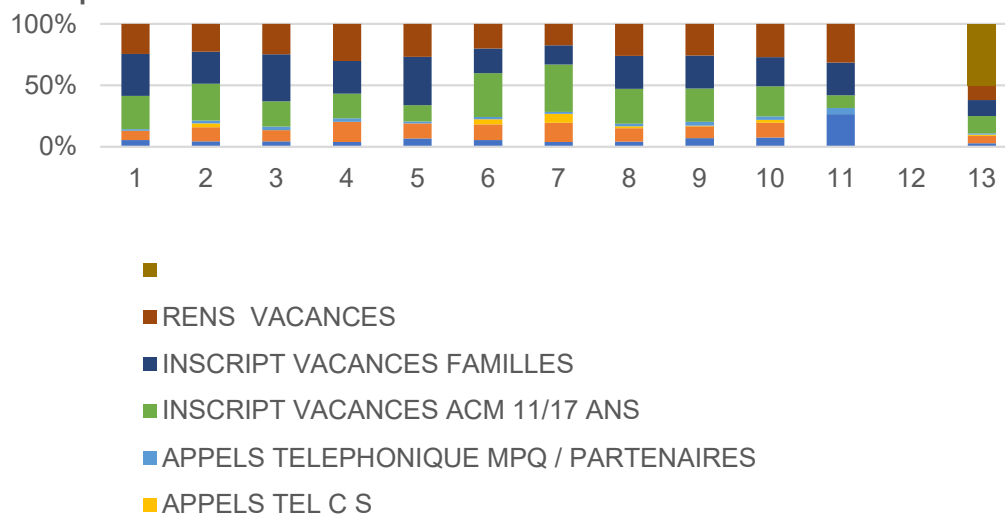
2. L'ACCUEIL

- A travers l'accueil du centre social, toute l'équipe tente de faire vivre les valeurs qui nous animent : un accueil inconditionnel basé sur une écoute active et respectueuse, quels que soient la situation sociale, les origines culturelles, l'âge. La fonction accueil est portée par l'ensemble des membres de l'équipe. Cette fonction primordiale est considérée comme une action à part entière.
- L'accueil physique et téléphonique permet de proposer une offre globale d'information et d'orientation mais doit aussi être l'occasion de collecter les besoins des habitants. L'orientation se fait vers les activités du centre et vers les actions portées par les partenaires du centre social.
- L'accueil du centre social continue de pâtir d'une structuration manquant de clarté. Depuis 2018, en effet, l'accueil est double. Le premier accueil est un accueil généraliste assuré par l'agent d'accueil de la maison publique de quartier (MPQ). L'agent d'accueil du centre social reçoit directement les usagers connus ou les habitants orientés par l'accueil de la MPQ. Cette organisation sera revue dans les prochains mois, elle constitue un objectif du nouveau projet social.
- Les tâches administratives réalisées par l'agent d'accueil du centre social se sont allégées depuis les années précédentes mais les fragilités de l'équipe persistent. L'agent d'accueil est alors régulièrement amené à venir en renfort sur de l'animation ou des tâches administratives



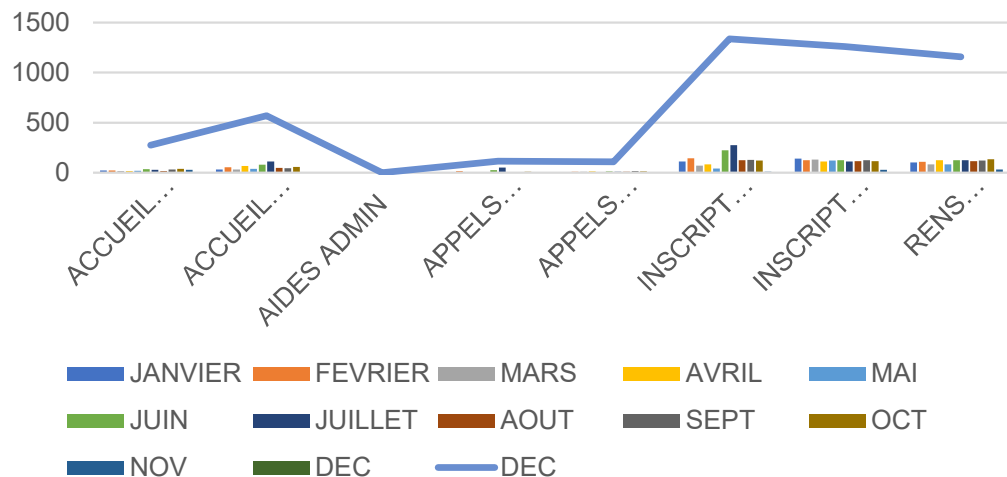
2. L'ACCUEIL

Répartition des demandes d'informations



On retrouve ici l'essentiel des missions de l'agent d'accueil, accueillir, renseigner, inscrire.

Répartition de demandes d'information sur l'année



L'analyse de ce tableau révèle sans surprise deux temps forts pour l'accueil, pendant l'été et au moment des fêtes de fin d'année.

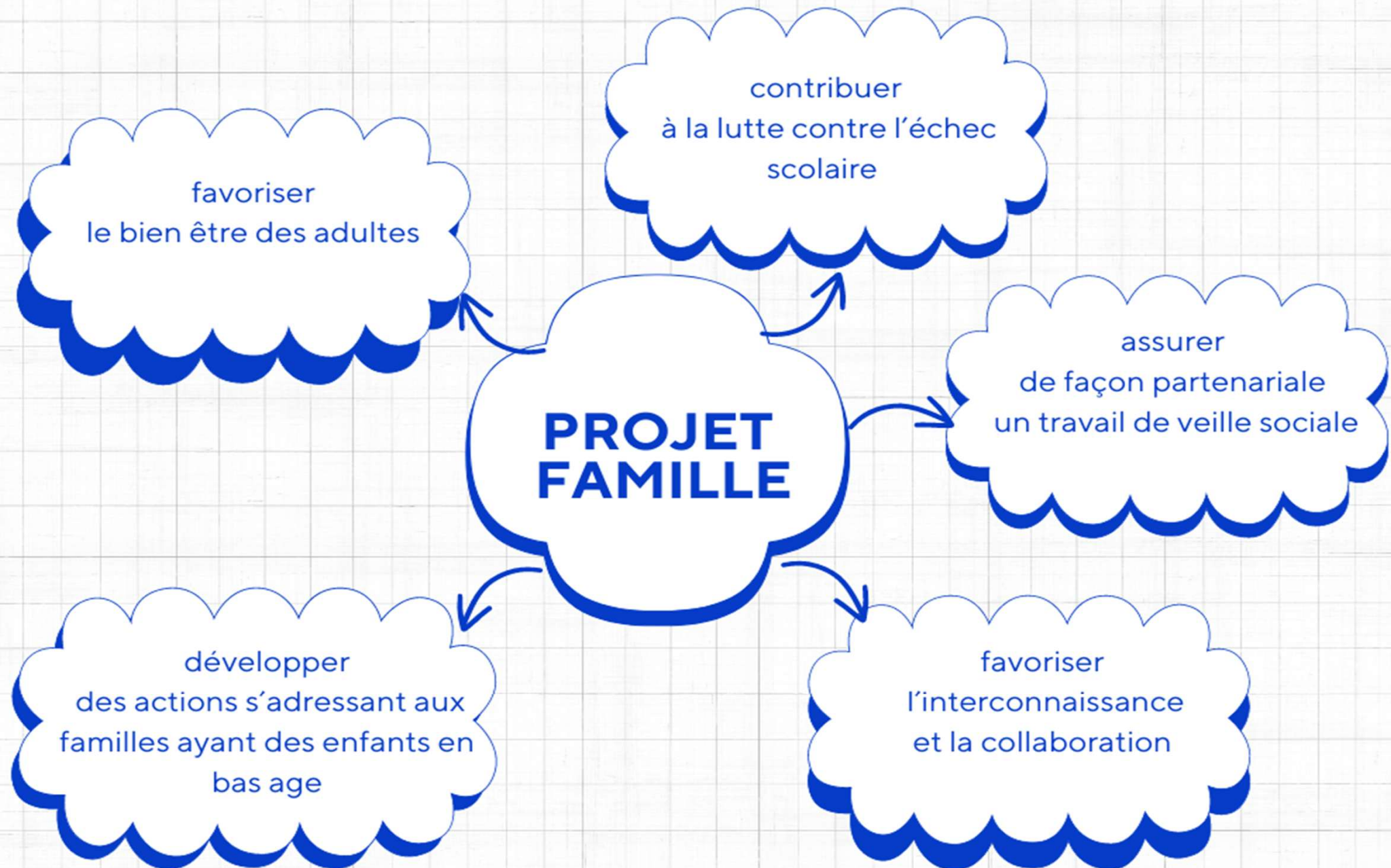


3. SECTEUR FAMILLE

- Le secteur famille s'est stabilisé cette année. Les familles sont engagées dans les activités, la préparation des temps forts et démontrent un réel intérêt à construire de nouvelles programmations adaptées à leurs besoins.
- Les familles sont plus facilement mobilisables et souhaitent investir le centre social de manière plus informelle : avoir un espace pour elles-mêmes, organiser des activités aux enfants.
- Une animatrice famille vacataire a été recrutée en octobre 2023 pour consolider l'équipe. La référente famille ayant pris le relai sur les missions de direction suite à l'absence de la directrice.



3. SECTEUR FAMILLE : AXES DU PROJET SOCIAL



3. SECTEUR FAMILLE : ACTIVITÉS ENFANTS ET ACTIVITÉS ADULTES

	Colonne1	Colonne2	Colonne3	Colonne5	Colonne6	Colonne7	Colonne8	Colonne9	Colonne10
	NOM	NOMBRE DE SEANCES	NOMBRE D'INSCRITS	PARTICIPATION MOYENNE	AXE PROJET SOCIAL	OBJECTIF	PORTEUR	PARTENAIRES	RECONDUCTION / NOUVEAU PROJET
ENFANTS	Cuisine Jamilla	6	12	6	accompagner les familles vulnérables	favoriser le bien être des adultes et valoriser leurs compétences	Centre social	association d'idées / Des étoiles et des femmes	R
	Tennis	7	19	7	accompagner les familles vulnérables	développer les compétences psycho-sociales des enfants et de leurs parents	Fête le mur	Fête le mur	R
ADULTES	Sport	15	26	7	accompagner les familles vulnérables	favoriser le bien être des adultes et valoriser leurs compétences	Mobil Gym	Mobil Gym	R
	Couture	9	29	9,5	accompagner les familles vulnérables	favoriser le bien être des adultes et valoriser leurs compétences	Centre social	collectif solide / Associations d'idées	R
	Cuisine	17	10	10	accompagner les familles vulnérables	favoriser le bien être des adultes et valoriser leurs compétences	centre social	CPIE	R
	Café papotte	22	29	6	accompagner les familles vulnérables	favoriser le bien être des adultes et valoriser leurs compétences	centre social	La médiathèque , Caf 13, Culture du cœur	R
	Atelier naturopathe	10	12	8	accompagner les familles vulnérables	favoriser le bien être des adultes et valoriser leurs compétences	centre social	Naema	N
	Atelier santé	10	15	10	accompagner les familles vulnérables	favoriser le bien être des adultes et valoriser leurs compétences	centre social	La collective	N
	Atelier soin sociaux	10	6	6	accompagner les familles vulnérables	favoriser le bien être des adultes et valoriser leurs compétences	centre social	Anne	N

3. SECTEUR FAMILLE : ACTIVITES PARENTS ENFANTS

PARENTS / ENFANTS	Jeux Martingale	5	20	7,5	accompagner les familles vulnérables	développer les compétences psycho-sociales des enfants et de leurs parents	centre social	Martingale	R
	JOUET CAUSER	8	6	3	accompagner les familles vulnérables	développer les compétences psycho-sociales des enfants et de leurs parents	Centre social	Centre social	N
	Couture	4	12	10	accompagner les familles vulnérables	développer les compétences psycho-sociales des enfants et de leurs parents	Centre social	le collectif solide	N
	Danse	3	10	3	accompagner les familles vulnérables	développer les compétences psycho-sociales des enfants et de leurs parents	Les suds	Les Suds	R
	Atelier artisitques	6	10	8	accompagner les familles vulnérables	développer les compétences psycho-sociales des enfants et de leurs parents	Centre social		R
	crocolire	5	6	4	accompagner les familles vulnérables	contribuer à la lutte contre l'échec scolaire	Centre social	croco lire	R
	Ateliers création animateur	5	15	13	accompagner les familles vulnérables	développer les compétences psycho-sociales des enfants et de leurs parents	Centre socail	Centre social	N
	Capacité	3	8	8	accompagner les familles vulnérables	développer les compétences psycho-sociales des enfants et de leurs parents	Centre social		R

3. SECTEUR FAMILLE : SOIREES

SOIREES								
NOM	NOMBRE D'INSCRITS	NOMBRE DE PARTICIPANTS	PARTICIPATION MOYENNE AUX SOIREES	AXE PROJET SOCIAL	OBJECTIF	PORTEUR	PARTENAIRES	RECONDUCTION / NOUVEAU PROJET
En bas de chez moi	0	32		accompagner les familles vulnérables/ développer la coordination des acteurs parentalité à l'échelle du quartier	favoriser le bien être des adultes et valoriser leurs compétences psychosociales/proposer des actions partenariales autour de la parentalité	Centre social	Martingale,	
Diner lecture	80	60		accompagner les familles vulnérables/ développer la coordination des acteurs parentalité à l'échelle du quartier	favoriser le bien être des adultes et valoriser leurs compétences psychosociales /proposer des actions partenariales autour de la parentalité	paroles indigo	paroles indigo	
ciné famille		94		accompagner les familles vulnérables	développer les compétences psycho-sociales des enfants et de leurs parents	Bb events	BB events	



3. SECTEUR FAMILLE

SORTIES ET TEMPS FORTS

SORTIES								
TYPE	NOMBRE DE SORTIES	MOYENNE NOMBRE D'INSCRITS	MOYENNE NOMBRE DE PARTICIPANTS	AXE PROJET SOCIAL	OBJECTIF	PORTEUR	PARTENAIRES	RECONDUCTION / NOUVEAU PROJET
Sorties Grand bus	2	60	40	accompagner les familles vulnérables	favoriser le bien être des adultes et valoriser leurs compétences psychosociales	Centre social	transdev	
Sorties mini bus	9	16	16	accompagner les familles vulnérables	favoriser le bien être des adultes et valoriser leurs compétences psychosociales	Centre social	rent a car	
Total sorties	11							
TEMPS FORTS								
TEMPS FORTS	MOYENNE NOMBRE D'INSCRITS	MOYENNE NOMBRE DE PARTICIPANTS	MOYENNE NOMBRE DE PARTICIPANTS	AXE PROJET SOCIAL	OBJECTIF	PORTEUR	PARTENAIRES	RECONDUCTION / NOUVEAU PROJET
Fête de Noël	200	160	150	accompagner les familles vulnérables		centre social	Unici cités / Addap 13 / Mission locale	
Fete de quartier	250	280					Maringale / Addap 13 / collectif solide / Mission locale / Actus / Les suds / Rugby club Arlésien / Gratte ciel / Impact jeunes /	

3. SECTEUR FAMILLE



Ferme pédagogique sur le quartier pour la fête de fin d'année

Cinéma en plein air en famille



3. SECTEUR FAMILLE

LA PARTICIPATION DES HABITANTS

- Les habitants ont été invités à se réunir avant chaque période de vacances estivales pour s'associer à la construction des programmes de vacances.
- Un groupe d'habitants pilotes a été moteur dans la mise en place d'une action : Jouer bouger causer. Le groupe de parents a été décisionnaire dans le choix des intervenants, du jour, du lieu et de l'horaire de l'action
- Les familles se voient mettre à disposition tous les lundis de chaque semaine de vacances une salle du centre social pour animer elles-mêmes des activités pour leurs enfants



Ateliers de rénovation des bancs du parc Iriguoin
avec TNTB



4. SECTEUR JEUNESSE

Sans équipe jeunesse, le centre social a dû s'adapter pour que la jeunesse du Trébon puisse bénéficier malgré tout d'activités ludiques, sportives, culturelles...

Vacances de pâques et toussaint :

- **Martingale et Mobil Gym** : Ces deux associations ont assuré la proposition d'activités pour la jeunesse pendant les vacances de Pâques et de Toussaint. Les activités étaient basées sur un accueil libre, permettant ainsi une certaine flexibilité et accessibilité pour les jeunes.

Vacances d'été

- **Grâce au Collectif solide**, les vacances d'été ont pu être maintenues. Une première expérimentation d'accueil jeunes a pu être faite. Les accueils étaient libres, les activités et les sorties organisées avec les jeunes accueillis.
- **Personnel Vacataire** : Deux animatrices vacataires ont été recrutées pour assurer l'encadrement et l'animation durant l'été, permettant ainsi de combler le manque de personnel permanent.

Malgré les défis posés par l'absence d'une équipe stable, diverses initiatives ont permis de maintenir une proposition d'activités pour les jeunes. La mobilisation d'associations comme Mobil Gym, Martingale, et le Collectif solide vient renforcer la richesse du tissu associatif local et des initiatives collectives sur le quartier.



4. SECTEUR JEUNESSE



Sortie su secteur jeunesse à Colias sur un parcours de Via ferrata



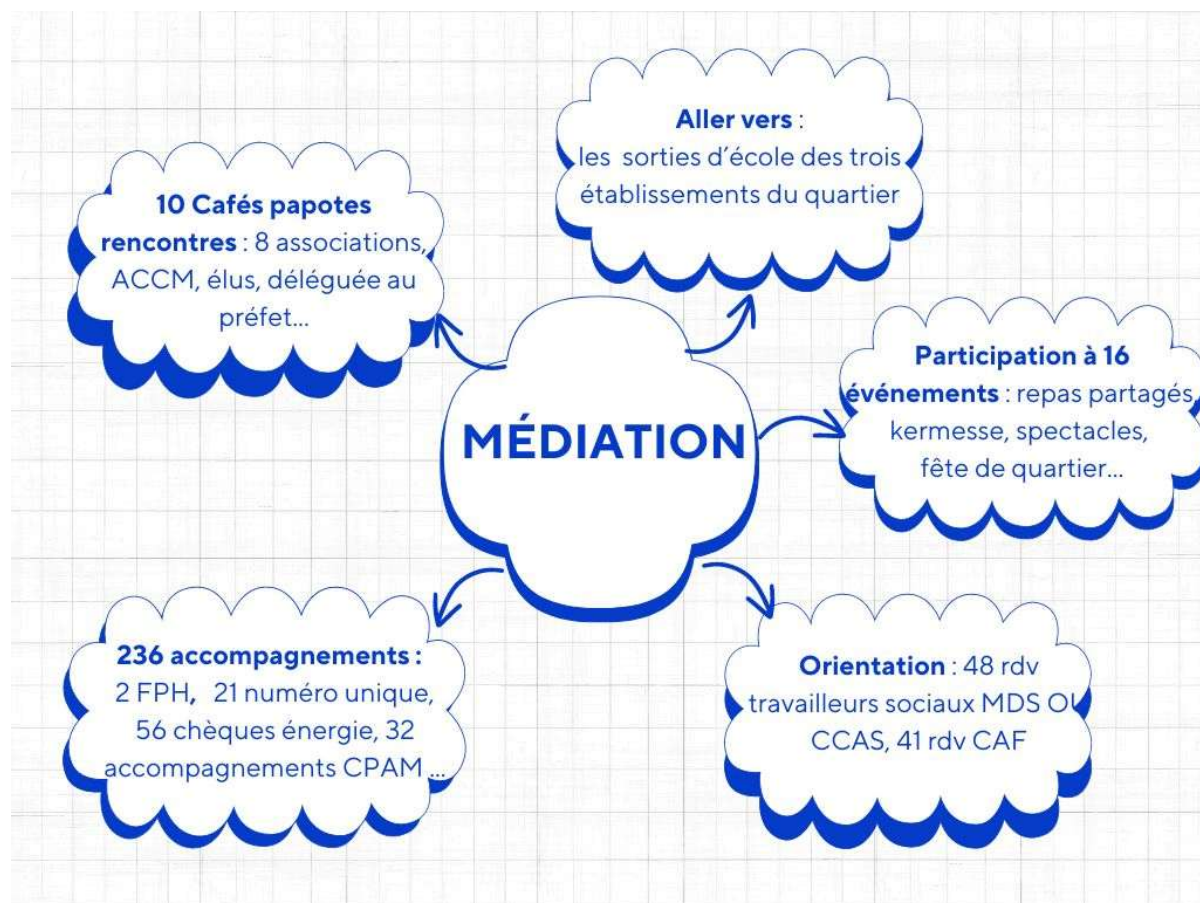
Sortie du secteur jeunesse à Mormoiron sur une activité trottinette électrique



5. SECTEUR MÉDIATION

Recrutée en 2018, les missions de la médiatrice se déclinent de la façon suivante:

- Faciliter le dialogue entre les usagers et les institutions
- Contribuer à réduire la fracture numérique
- Promouvoir l'action du centre auprès des habitants par des actions de proximité
- Encourager la participation des habitants
- Contribuer à favoriser les relations entre les familles et les établissements scolaires



Bilan chiffré concernant l'aide aux démarches numériques :

-236 rendez-vous sur l'année, soit une forte hausse comparée aux chiffres de 2022.

Les accompagnements sur des démarches complexes sont orientés vers les structures spécialisées sur l'accompagnement numérique.



5. MÉDIATION ET PARTICIPATION DES HABITANTS

- Lancé en mars 2022, **le café papote** est un temps d'accueil hebdomadaire sans ordre du jour. La médiatrice est chargée de faire vivre ce nouveau rendez-vous. Un lieu pour le plaisir de se retrouver, pour parler de ses envies et pour monter des projets. Les partenaires sont nombreux à se saisir de ce temps de rencontre pour lancer des idées de projet ou pour tester une idée.

Un café papote en présence de l' élu au quartier du Trébon

La médiatrice est chargée de promouvoir le dispositif du **fonds de participation des habitants**, dispositif porté par le service politique de la ville de l'ACCM. Les habitants se sont saisis à deux occasions de ce dispositif, pour permettre la réalisation de repas conviviaux entre habitants au centre social. Elle est également chargée de faire connaître le conseil citoyen et de faciliter les liens entre le conseil et le centre.



5. MÉDIATION : L'ALLER VERS

En 2023, la démarche d'aller vers les habitants du quartier qui ne fréquentent pas le centre social s'est poursuivie :

- 38 sorties sur l'année
- Pour rencontrer les parents et les équipes enseignantes des écoles, les habitants dans les espaces publics, les gardiens des bailleurs.
- Pour distribuer des outils de communication et mobiliser sur des actions.
- Avec les médiatrices et éducateurs de l'ADDAP, les chargées de projet de la politique de la ville, l'équipe du centre social



6. SECTEUR PREVENTION JEUNESSE

L'animateur de prévention jeunesse intervient sur des missions de prévention sociale en direction d'un public jeunes de 11 à 18 ans confrontés à des problématiques de ruptures sociales, familiales et scolaires et donc en risque de marginalisation et d'exclusion. Pour rappel, il est à mi-temps sur le quartier du Trébon et à mi-temps sur le quartier de Barriol.

- Il élabore et met en œuvre le projet « Animation Prévention Jeunesse »
- Il anime et encadre des actions de prévention
- Il développe le travail partenarial sur le territoire
- Il assure la gestion administrative, financière et matérielle des actions
- Il participe et contribue à l'animation globale des centres sociaux arlésiens



6. SECTEUR PRÉVENTION JEUNESSE

En partenariat avec l'Addap13, l'animateur de prévention social a réalisé un chantier éducatif avec des jeunes du quartier visant à restaurer des bancs situés dans le parc attenant au centre social.

Ce chantier est la continuité d'un précédent chantier éducatif et d'ateliers parents enfants organisés par le centre social. Il vient consolider la mise en place d'actions inter générationnelles et l'implication des jeunes sur l'amélioration du cadre de vie sur le Trébon.



7. TEMPS FORTS SUR L'ESPACE PUBLIC

Les temps forts sur l'espace public se sont renforcés cette année:

- 4 soirées en **Bas de chez moi** organisées avec Martingale ont eu lieu pendant les vacances estivales d'été pour réinvestir l'espace public
- 1 soirée diffusion de photos et barbecue organisée en partenariat avec Gratte Ciel pour restituer les images prises pendant l'action **Les nids**
- 1 Déambulation des écoles vers le centre social dans le cadre des **60 ans du Trébon**
- 1 fête de quartier fêtant les **60 ans du Trébon**
- 2 **cinémas en plein air** en partenariat avec BB EVENTS
- 1 fête de fin d'année avec la participation d'une **ferme pédagogique**

