



# Rapport d'activité 2024

**CENTRE SOCIAL MAS CLAIRANNE**

2 Rue Marius Allard, 13200 - Arles  
04.90.93.95.16

# Sommaire

01.

INTRODUCTION

02.

ANIMATION GLOBALE ET COORDINATION

03.

SECTEUR FAMILLE

04.

MÉDIATION

05.

SECTEUR JEUNESSE

06.

PRÉVENTION

08.

LES TEMPS FORTS

09.

TÉMOIGNAGES

# Introduction

L'année 2024 a été marquée par de profonds bouleversements au sein du centre social, dans un contexte déjà fragilisé par les événements de 2023, notamment l'agression des agents. En effet, situé dans un quartier au climat fragile, le centre social doit constamment s'adapter aux fluctuations du trafic de drogue et de l'insécurité qui y est associée. Ces deux éléments ont des répercussions importantes sur l'ambiance, le cadre de vie et la dynamique du territoire.

D'importants travaux de sécurisation ont été réalisés afin de garantir un environnement plus serein pour les usagers et les agents. L'installation de portes ventouses et d'un bouton d'alerte d'urgence a renforcé la sûreté des bâtiments, répondant ainsi aux préoccupations de sécurité exprimées suite aux événements de 2023.

La proposition d'accueil faite à la jeunesse jusqu'en novembre 2024 était obsolète et insuffisante, elle a dû être repensée et adaptée aux besoins actuels des jeunes.

Malgré ces défis, l'équipe a fait preuve de solidité et de courage. Les partenaires ont apporté un soutien sans faille et les habitants ont montré une réelle volonté de faire vivre et évoluer ce centre social.

Ce rapport d'activité dresse un bilan des actions mises en place, des évolutions observées et des perspectives pour l'année 2025.

# CONTEXTE

Dès le début de l'année, l'équipe réduite composée d'une agente d'accueil, d'une référente famille, d'une médiatrice, d'une animatrice famille vacataire et d'un référent prévention jeunesse à mi-temps a dû faire face à d'importants changements structurels.

En février, le départ de la DGA, qui assurait la direction de l'EPACSA, a entraîné une réorganisation de la gouvernance. Le directeur du Centre Communal d'Action Sociale a pris l'intérim de la direction jusqu'au 31 décembre 2024. Par ailleurs, l'absence prolongée de la directrice a nécessité une réorganisation interne : la référente famille a pris l'intérim en mai avant d'être confirmée à ce poste en juillet, tandis que l'animatrice jeunesse a temporairement assumé les missions de référente famille jusqu'en novembre, date à laquelle une nouvelle référente famille a été recrutée. L'agent d'accueil a évolué vers un poste d'agent administratif venant soulager le reste de l'équipe sur ce volet.

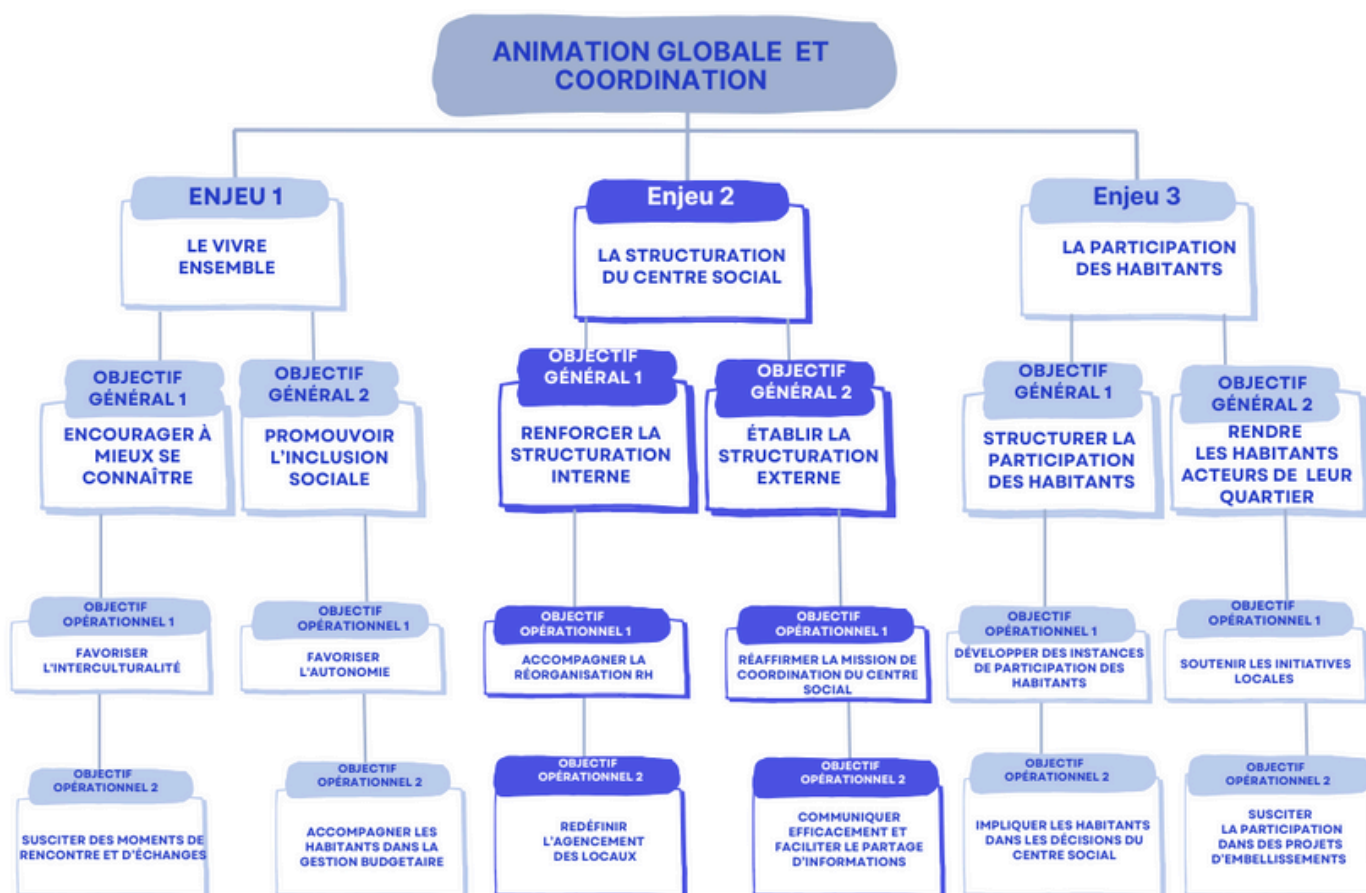
L'accueil est désormais assuré par l'agent de la maison publique de quartier. Deux animateurs jeunesse vacataires ont été embauchés pour assurer une programmation minimale durant les vacances d'été. En septembre, le référent prévention jeunesse a quitté ses fonctions, mais une équipe renforcée a été mise en place en fin d'année avec le recrutement de deux animateurs jeunesse, d'un nouveau référent jeunesse et d'une référente famille.

Malgré les nombreux défis rencontrés, la dynamique de restructuration a permis de stabiliser les effectifs, désormais portés à 8 ETP. Un nouvel organigramme validé en fin d'année vise à renforcer les équipes, portant le nombre total d'agents à 9,5 ETP.



# Animation globale et coordination

En 2024, le centre social a renouvelé son agrément auprès de la CAF en s'appuyant sur la réécriture d'un projet social. Ce nouveau projet, véritable feuille de route, a été élaboré de manière collective avec les habitants et les partenaires associatifs et institutionnels du territoire. Validé pour une durée d'un an, il définit les orientations et les actions à mettre en place pour répondre aux besoins des habitants de la zone d'influence du centre social. Cet exercice devra être renouvelé en 2025 afin de poursuivre la dynamique engagée et d'adapter le projet aux évolutions du territoire.



# Nos actions



1.

## LES PETITS DEJ PARTENAIRES

Tous les mois, le centre social organise un rendez vous convivial entre partenaires pour se tenir informé des actualités de chacun



2.

## UN FLYER DU CENTRE SOCIAL

Création d'un support de communication recensant les services proposés par le centre social ou les partenaires



3.

## UNE JOURNÉE PORTES OUVERTES

Une journée dédiée à mettre en valeur les actions et les partenaires impliqués sur le quartier du Trébon



4.

## DES TEMPS FORTS

Organisation de plusieurs temps forts visant à favoriser le lien social entre les habitants et le bien vivre sur le quartier

# Visuels

Participez à un temps d'échange convivial entre partenaires autour d'un petit-déjeuner, l'occasion de partager nos actualités respectives.

## RENCONTRE PARTENAIRES

Rendez-vous de 9h00 à 10h30

**lundi 14 octobre 2024** au Centre social Mas Clairanne  
**mardi 12 novembre 2024** dans les locaux de Mobil Gym  
**mercredi 11 décembre 2024** à la Collective  
**jeudi 16 janvier 2025** au Collectif Solide  
**vendredi 14 février 2025** au Foyer Belmondo  
**lundi 10 mars 2025** au Centre social Mas Clairanne  
**mardi 8 avril 2025** au Village d'entreprises  
**mercredi 14 mai 2025** lieu à définir  
**jeudi 12 juin 2025** lieu à définir

**CONTACT:**  
Barbara Jaoul  
Directrice - Centre social Mas Clairanne  
Tel: 06 34 41 59 21

## Fête de quartier du Trébon

A partir de 16h00 | Vendredi 28 juin | Centre social Mas Clairanne

**VENEZ PARTAGER UN MOMENT CONVIVIAL ET FESTIF AUX COULEURS DE L'INDE !**

Danse Bollywood | Défilé de Saris | Accrobranche | Rodéo mécanique | Karts | Boxe | Rugby | Et pleins d'autres ...

**Informations :**  
04.90.93.95.16  
2 rue Marius Allard, 13200 Arles

### La participation des habitants

Vous êtes tous concernés

★★★★★  
Vous souhaitez vous impliquer dans la vie du centre social ?

Rejoignez le conseil des habitants pour vous :

- Impliquer dans l'organisation et la vie du centre social
- Présenter les actualités et nouveaux projets
- Associer aux projets à construire et à l'évaluation du projet social

Contactez l'accueil du centre social ou rapprochez vous de l'équipe qui se fera un plaisir de vous informer.

★★★★★  
Vous souhaitez vous impliquer pour votre quartier ?

Rejoignez le conseil citoyen pour contribuer à la vie du Trébon :

- Sécurité
- Jeunesse
- Cadre de vie
- Insertion professionnelle

Pour candidater, rapprochez vous de votre centre social.

Photo: p.pralaud / ville d'Arles

### Fête de quartier

Fête de fin d'année  
Journée portes ouvertes

**POUR VOUS INSCRIRE**

- Dossier d'inscription rempli
- Attestation assurance responsabilité civile
- Attestation assurance extra scolaire
- Avis d'imposition + prestations sociales ou numéro d'allocataire CAF

**Informations**

Centre social Mas Clairanne  
2 rue Marius Allard, 13200 Arles

☎ 04.90.93.95.16

Trébon, Monplaisir, Zone industrielle Nord

### Centre social Mas Clairanne

Maison Publique de Quartier

**CENTRE SOCIAL MAS CLAIRANNE**

Un lieu pour toutes et tous !



# Visuels



## Pôle accueil

Un accueil inconditionnel, ouvert à tous. Notre équipe vous informe, vous oriente et vous accompagne pour répondre à vos questions et préoccupations.

### Horaires

Nous vous accueillons du lundi au vendredi de **8h30 à 12h** et de **13h30 à 17h**.

Accès à une borne numérique France Connect pour vos démarches en ligne (CAF, Améli...)

### Permânences sur Rendez vous

- Droit des femmes et des familles, juristes du CIDFF 04.90.93.47.76
- Accompagnement social, travailleurs sociaux de la MDS 04.13.31.78.63
- Accompagnement au RSA, travailleurs sociaux du CCAS 04.90.18.46.80
- Suivi impayés, travailleurs sociaux 13 Habitat
- Aide aux démarches numériques avec le conseiller numérique du CCAS 04.90.18.46.80
- Aide aux démarches numériques avec la conseillère numérique de la Verrerie 06.56.67.49.21
- Suivi médical et consultation de la PMI 04.13.31.78.63
- Accompagnement à l'insertion professionnelle par le PLIE 04.86.52.60.60
- Accompagnement à la création d'entreprise avec Initiative Pays d'Arles 06.81.01.89.48
- Médiation sociale (gestion de conflits de voisinage, information, orientation) faite par l'ADDAP 13



## Pôle famille

Une équipe composée d'une référente famille, une animatrice famille et une médiatrice pour accompagner au mieux vos besoins.

### Activités parents - enfants

- Activités parents enf ants tous les mercredis
- Ateliers artistiques
- Cours de cuisine
- Jardins éducatifs avec REGARDS
- Activités parents enfants 0-5 ans
- Programme d'activités spécifique chaque vacances

### Activités adultes

- Ateliers couture
- Sport au féminin avec Mobil Gym
- Groupes de parole santé
- Soins socio-esthétiques
- Café papote
- Café poussette
- Café des parents avec l' EPE 13
- Cours de Français avec le PFPA 04.90.96.01.19

### Les rendez vous des partenaires

- Lieu d'accueil parents enfants 0-4 ans, Bout de Lune, tous les jeudis après midi 06.72.62.70.98
- Lieu d'accueil parents enfants 4-11 ans Le temps des familles, tous les vendredis à 16h30 06.16.74.77.10
- Epicrerie solidaire du VRAC tous les 2ème jeudis du mois 07.77.78.97.55



## Pôle jeunesse

Une équipe, composée d'un référent jeunesse, de deux animateurs et d'un référent prévention jeunesse, vous accueille.

### Accueil jeunes

Pour les jeunes de **11 à 17 ans** du lundi au vendredi de **14h à 19h**

- Activités sportives
- Activités culturelles
- Activités artistiques
- Montage de projet
- Programme d'activités spécifique chaque vacances

### Prévention et médiation

- Accompagnement par le référent prévention jeunesse pour les 11-25 ans
- Actions collectives
- Suivi individuel
- Information
- Orientation

### Les rendez vous des partenaires

- Médiation et accompagnement de l'ADDAP 13
- Permanence de la Mission locale 04.90.18.43.20
- Soutien scolaire avec le Collectif Solide 06.19.80.74.92
- Activités sportives tous les mercredis avec Mobil Gym 06.50.29.11.46

## Centre social Mas Clairanne

**JOURNÉE  
PORTES OUVERTES**  
dans le jardin du centre social  
de 13h30 à 17h

**Mercredi  
30 octobre  
2024 !**

Venez rencontrer les associations et découvrir  
les activités proposées au Trébon

Nombreuses animations sur place !  
En cas de mauvais temps, la journée est maintenue dans l'école Victoria Lyles

**OUVERT A  
TOUS !**

2 rue Marius Allard,  
13200 Arles

informations : 04.90.93.95.17



**CENTRE SOCIAL  
MAS  
CLAIRANNE**

## EVALUATION DU PROJET SOCIAL

**HABITANTS DU TRÉBON, VENEZ NOUS  
DIRE CE QUE VOUS AIMERIEZ VOIR DANS  
VOTRE CENTRE SOCIAL**

**RENDEZ-VOUS LE**

**le 31/05/2024**

**à 9h00**

**CENTRE SOCIAL MAS CLAIRANNE**  
2 RUE, ALLARD - 13200 ARLES  
04.90.93.95.16



## L'accueil en chiffres



**5700** personnes accueillies dans l'année en moyenne



**1843** appels téléphoniques reçus pour des renseignements

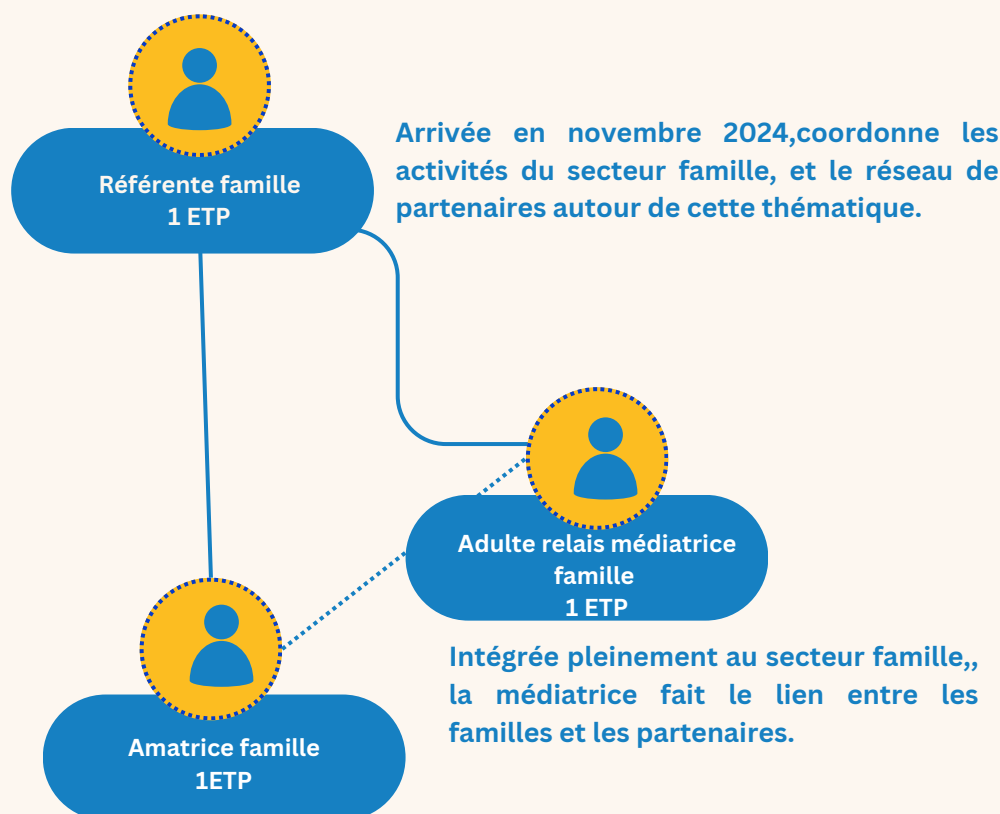


**38** personnes accueillies par jour en moyenne

[illegible]

# SECTEUR FAMILLE

Le secteur famille a connu des changements cette année 2024. Jusqu'à novembre 2024, une référente famille coordonnait les actions. Pendant les périodes estivales, un vacataire était embauché pour la soutenir dans son activité en plus d'un renfort important de l'équipe. Désormais une animatrice famille est présente à l'année sur le secteur et la médiatrice travaille en étroite collaboration avec ce secteur.



L'agent qui occupe ce poste a fait 6 mois d'intérim sur la référence famille avant de prendre ses fonctions d'animatrice famille en novembre.

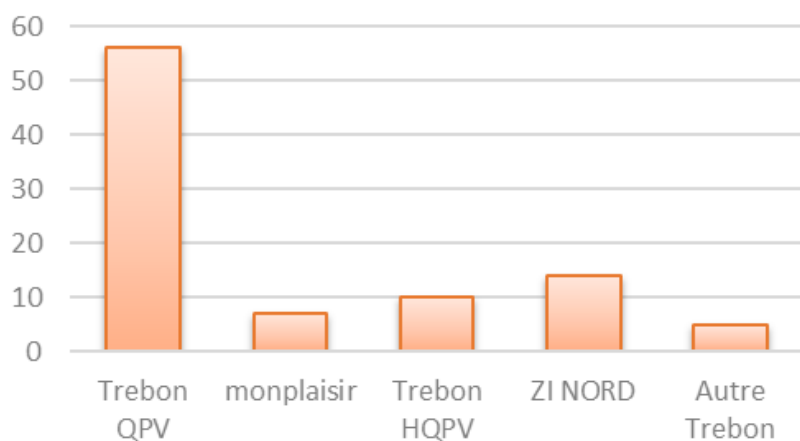
Afin de mieux comprendre les besoins des familles et d'adapter les actions du centre social, le secteur famille a organisé quatre réunions de concertations auprès des habitants pour les faire pleinement participer aux bilans, aux perspectives et identifier les axes de travail

Par ailleurs, chaque vendredi, lors des cafés papote et poussettes, l'équipe recueille les besoins, les envies et les difficultés émis lors de ces temps d'échanges hebdomadaire.

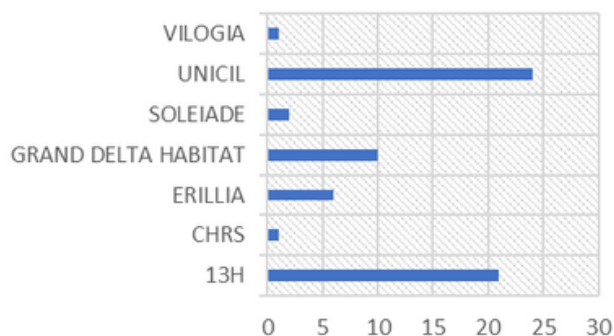
Les inscriptions sont tenues à jour afin de connaître le nombre de personnes qui fréquentent le centre, ce qui donne un aperçu de ce qui est apprécié ou non.

# Le secteur famille en chiffres

Situation géographique

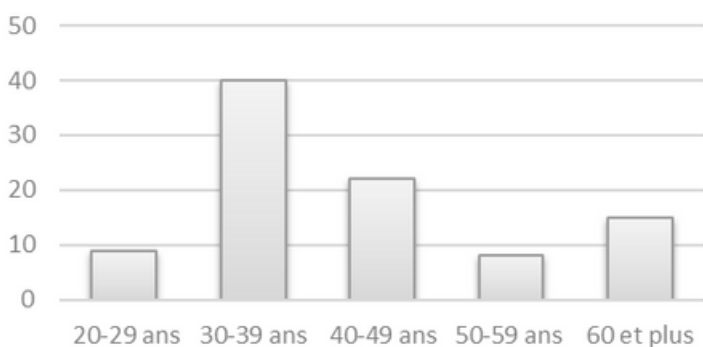


Bailleurs sociaux

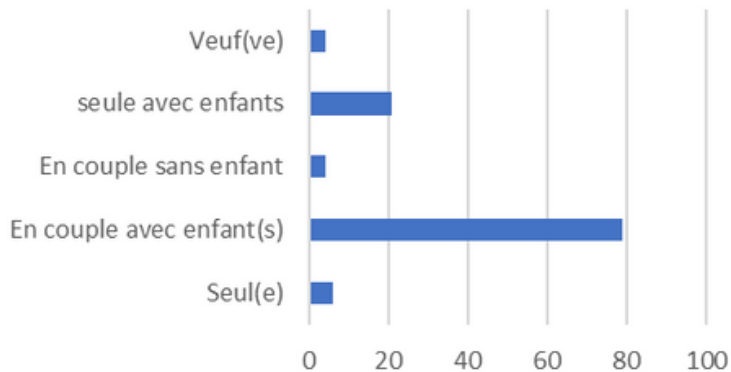


**55% des habitants inscrits dans le secteur famille viennent du quartier du Trebon en zone « quartier prioritaire de la ville » et environ 15% plus au nord dans la zone industrielle.**  
**Pour les personnes vivant dans un logement d'un bailleur social, 22% sont de 13H et 24% de UNICIL et 10% de Grand delta habitat.**

Tranches d'âges des adultes fréquentant le Centre social



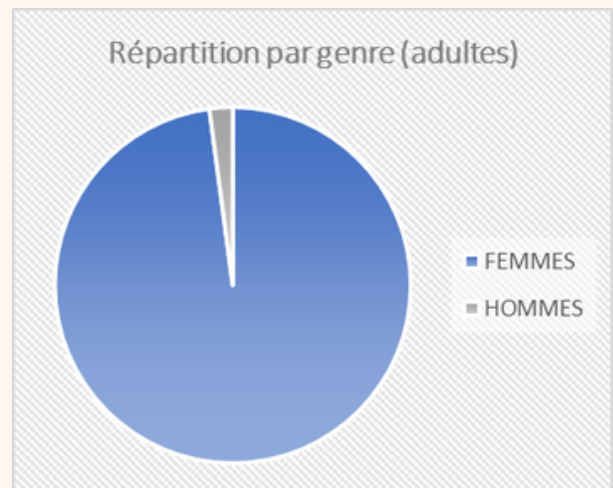
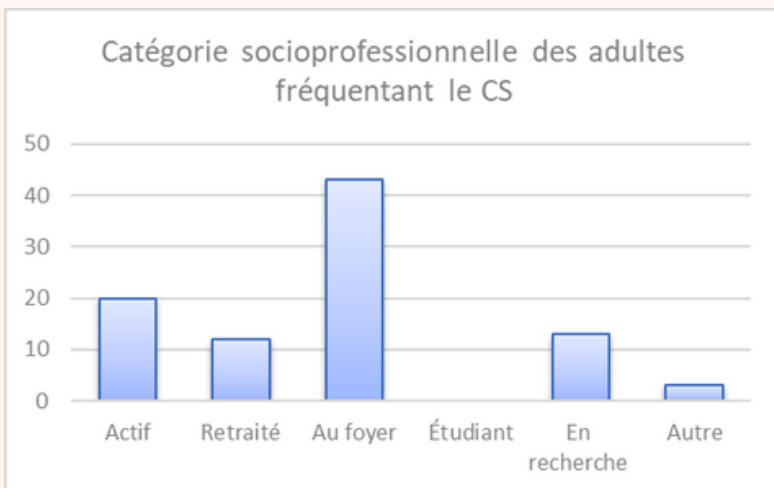
Situation familiale



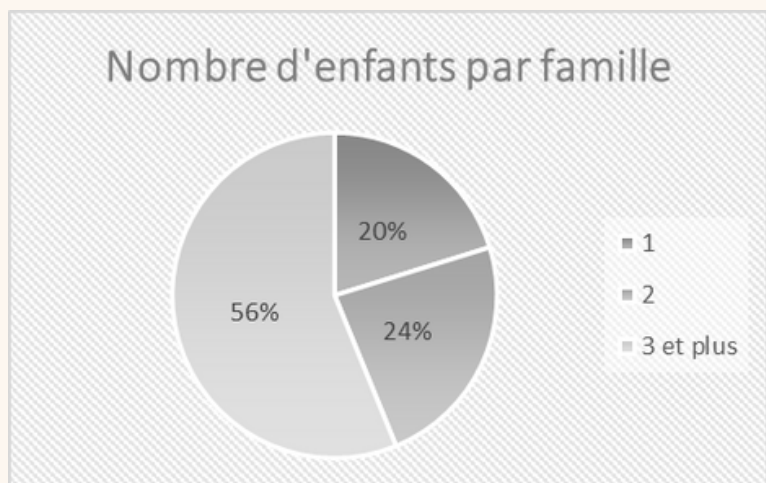
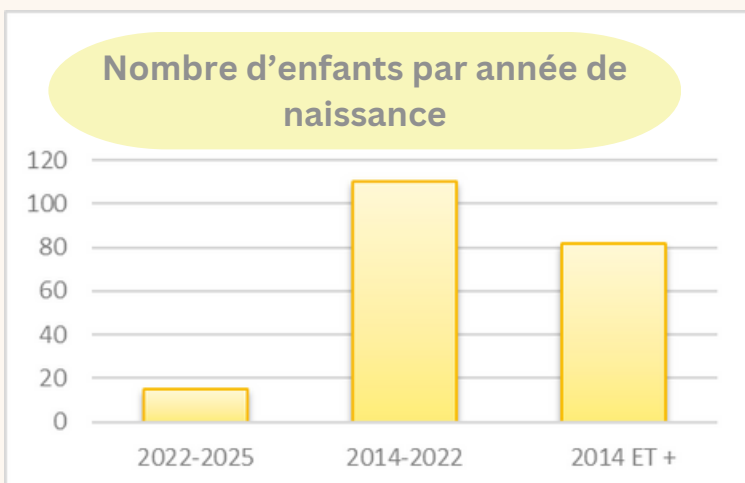
**40% des adultes qui sont inscrits au centre social ont entre 30 et 39 ans, 21% ont entre 40 et 49 ans et 15% ont plus de 60 ans.**

**Il y a une majorité de couple avec enfant(s), à 79%, et 20% de femmes seules avec enfants.**

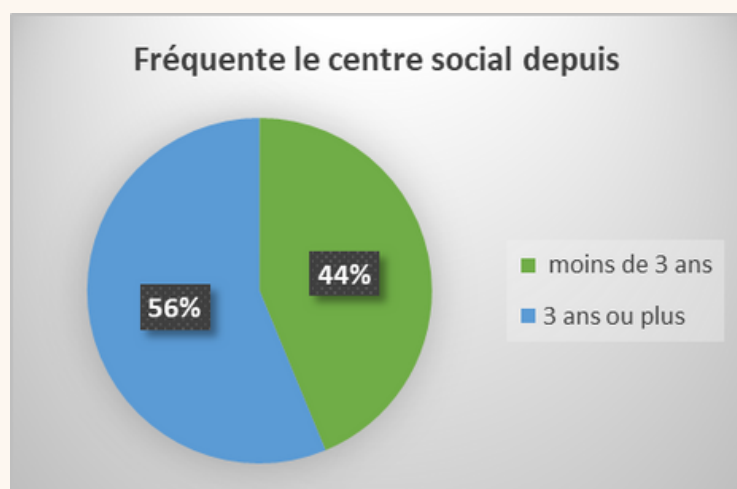
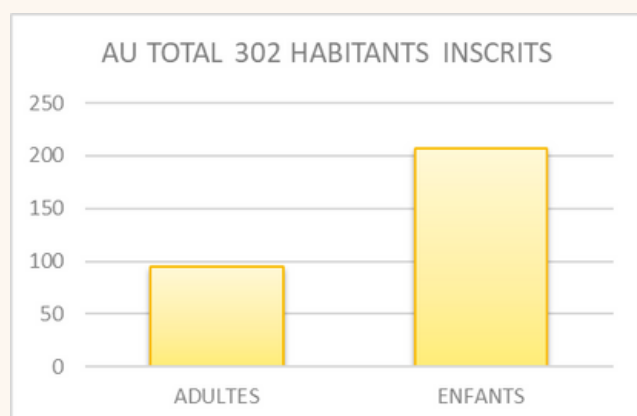




**99% de femmes fréquentent le centre social, dont 42% sont au foyer, et 20% actives et 11% à la retraite.**



**56% des familles inscrites ont 3 enfants ou plus, 18% des enfants ont entre 0 et 3 ans, 108 enfants ont entre 3 et 11 ans et 81 ont plus de 11 ans**



**Au total, 302 habitants sont inscrits (en comptant les enfants), dont environ 100 adultes et 200 enfants. 56% des familles inscrites fréquentent le centre social Mas Clairanne depuis 3 ans ou plus, et 44% depuis moins de 3 ans.**



## ZOOM sur les ateliers

ATELIERS AU CENTRE SOCIAL	NOMBRE DE SEANCES	NOMBRE D'INSCRITS	PARTICIPATION MOYENNE	AXE PROJET SOCIAL	OBJECTIF	PORTEUR	PARTENAIRES	RECONDUCTION / NOUVEAU PROJET
CUISINE	15	20	6	accompagner les enfants vulnérables	contribuer à la lutte contre l'échec scolaire	Centre social	D'or et d'étoiles	Reconduction
CUISINE	2	20	20			Centre social	D'or et d'étoiles	Reconduction
socioesthetique	8	19	5	accompagner les familles vulnérables	favoriser le bien être des adultes et valoriser leurs compétences	centre social	la collective	Reconduction
Couture	20	25	20	accompagner les familles vulnérables	favoriser le bien être des adultes et valoriser leurs compétences	Centre social	collectif solide	Reconduction
cirque	3	5	5	accompagner les familles vulnérables	favoriser le bien être des adultes et valoriser leurs compétences	centre social	la renverse	Nouveau projet
sport au feminin	20	30	9	accompagner les familles vulnérables	favoriser le bien être des adultes et valoriser leurs compétences	Centre social	Mobilgym	Reconduction
Café papotte	20	20	10	accompagner les familles vulnérables	favoriser le bien être des adultes et valoriser leurs compétences	centre social	centre social et ses partenaires (caf, mda, etc.)	Reconduction
Ateliers sante	10	13	5	accompagner les familles vulnérables	favoriser le bien être des adultes et valoriser leurs compétences	Centre social	la collective	Reconduction
Jouer, bouger causer	20	50	10	accompagner les familles vulnérables	développer les compétences psychosociales des enfants et de leurs parents	centre social	Martingale, crocolire arthemusa, les suds, psychomotricien	Reconduction
Café enfants-parents	4	15	12	accompagner les familles vulnérables	développer les compétences psychosociales des enfants et de leurs parents	Centre social	EPE	Nouveau projet
Loisir créatif	20	50	15	accompagner les familles vulnérables	développer les compétences psychosociales des enfants et de leurs parents	Centre social	TNTB	Reconduction
Danse	4	20	5	accompagner les familles vulnérables	développer les compétences psychosociales des enfants et de leurs parents	centre social	Les Suds	Reconduction
Jardinage	20	30	10	accompagner les familles vulnérables	développer les compétences psychosociales des enfants et de leurs parents	Centre social	Regards	Nouveau projet

## Ateliers de préparation pour la décoration de la fête de quartier





# ZOOM sur les activités spécifiques

Activités spécifiques	MOYENNE NOMBRE D'INSCRITS	MOYENNE NOMBRE DE PARTICIPANTS	PARTENAIRES
Repas Inde	10	10	Centre social
Ferme Pédagogique			Centre social
Repas Oriental	49	50	Centre social
Activité sportive	28	28	Mobilgym
Atelier pop up	30	30	TNTB
Atelier crêpe	47	47	Centre social
Atelier fête de quartier	46	46	Centre social
Escape game	40	40	Martingale
Information précarité menstruelle	20	20	PLANNING FAMILIAL AVIGNON



# ZOOM sur les sorties

SORTIES	Nombre d'inscrits	Nombre de participants	PARTENAIRES
Ferme Pedagogique	50	50	
Parc Spirou	30	30	
Calendr'Arles	15	15	Mairie Arles
Salon provence prestige	15	15	CCI
Marais du Viguerat	34	34	
Carnaval			
Médiathèque	28	28	
Tour LUMA	23	23	
Seaquarium	50	50	
Parc Marie Rose	50	49	
Bowling	16	15	
Plage du Bouquanet	40	36	
Cinema Femina	25	25	
Escape game	14	14	
Carrière des lumières	8	8	
Grand bleu	40	28	
Festival d'Avignon	34	11	
Laser Game	16	16	
Sardinade	16	6	
Accrobranche	40	40	
Piscine fournier sortie 1	14	8	
Piscine Fournier sortie 2	14	5	
Musée de la savonnerie	9	9	
Patinoire	30	49	
Sorties Grand bus			10
Sorties mini bus			9
Total sorties			24





## Vacances de Pâques

**sortie au Marais  
du Vigueirat,  
secteur famille.**





**1.**

### **UNE PROGRAMMATION ANNUELLE**

**Un programme élaboré mois par mois en concertation avec les familles.**



**2.**

### **DES PROGRAMMES D'ACTIVITÉS VACANCES**

**Des programmations spéciales à chaque période estivale.**



**3.**

### **LE CENTRE EST À VOUS**

**Une journée dédiée aux habitants qui peuvent librement animer des activités dans les locaux du centre social**



**4.**

### **DES FONDS DE PARTICIPATION DES HABITANTS**

**L'accompagnement et le soutien d'initiatives des habitants à travers ce fond.**



# Médiation

Les missions de la médiatrice recrutée en 2018 ,se déclinent de la façon suivante:

- Faciliter le dialogue entre les usagers et les institutions
- Contribuer à réduire la fracture numérique
- Promouvoir l'action du centre auprès des habitants par des actions de proximité
- Encourager la participation des habitants
- Contribuer à favoriser les relations entre les familles et les établissements scolaires



**LUNDI MATIN  
DE 9H30 À 12H00**

**MARDI MATIN  
DE 9H30 À 12H00**

**JEUDI APRÈS-MIDI  
DE 14H À 16H30**

La médiatrice permet un véritable relais entre les habitants et les différents partenaires.

Face au besoin accru de demande d'accompagnement individuel, une réorganisation de son emploi du temps à été faite. Ainsi, elle accueille désormais sur rendez vous des habitants pour les orienter au mieux.

Pleinement intégrée au secteur famille, elle est une ressource supplémentaire directement en lien avec les habitants accueillis au centre social.

# Les actions de médiation



## L'ALLER VERS

Participation à divers temps en extérieur, sorties d'école, porte à porte.



## LE CAFÉ PAPOTTE

Continuité des temps conviviaux permettant des échanges libres entre habitants et la rencontre de partenaires.



## ACCOMPAGNEMENT AU FPH

Accompagnement de plusieurs groupes d'habitants, dans leur demande : structuration du dossier, présentation, suivi, bilan.



## PARTICIPATION AU CONSEIL CITOYEN

Participation lors des rencontres du conseil citoyen. Mobilisation des nouveaux conseillers lors de la restructuration de cette instance.



# L'aller vers

En 2024, la démarche d'aller vers a été moins évidente au regard des difficultés rencontrées par le centre social. Un agenda a été mis en place pour permettre à des partenaires de se joindre à elle lors de ses temps d'aller vers. Cela représente au total :

- 16 sorties d'école sur l'année. Pour rencontrer les parents et les équipes enseignantes des écoles, les habitants dans les espaces publics, les gardiens des bailleurs. Pour distribuer des outils de communication et mobiliser sur des actions.
- 2 journées de porte à porte à porte pour sensibiliser les locataires de 13 Habitat au tri sélectif.



# Le café papote

Depuis 3 ans, la médiatrice a mis en place un rendez vous hebdomadaire avec les habitants. Nommé café papote, ce temps permet des échanges libres tout en partageant un moment convivial. A la demande des habitants ou des partenaires, il est possible qu'un intervenant soit convié pour discuter de thématiques spécifiques ou pour présenter un projet par exemple. C'est au total 23 café papotes qui ont eu lieu en 2024 .

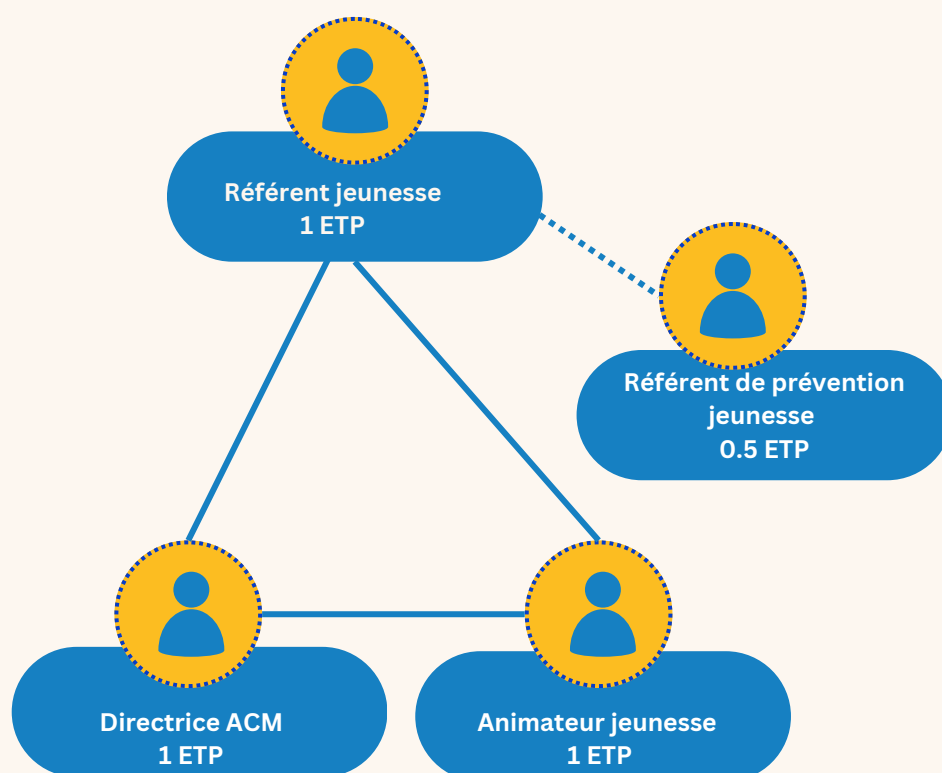
## Les invités du cafés papote

Dates	Événements / Partenaire	Participants
20/ 12	Association d'or et des étoiles)	11
6/12	MDA (maison des adolescents)	5
29 /11	Sorties palais des congrès (salon de Noël)	15
5 /11	Sortie musée du savon	7
18 /10	Café papote et café poussette	17
27/09	Accm politique de la ville	9
07/06	Chargée de mission politique de la ville, FPH	8
24/05	Le Vrac	9
12/04	Culture du cœur	7

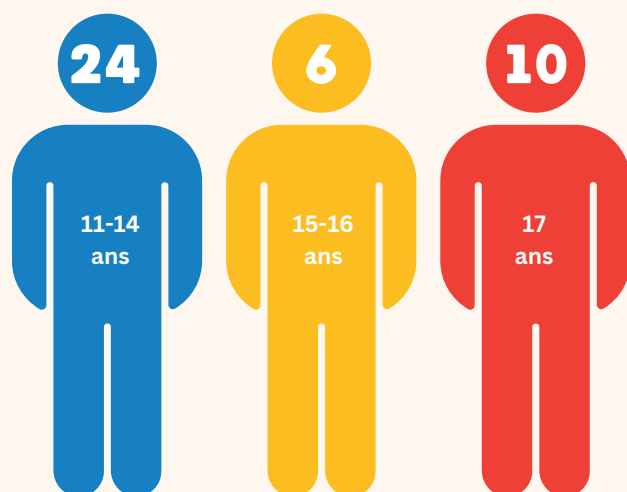
# Secteur jeunesse

Le recrutement de l'équipe jeunesse en novembre, a permis de redonner un nouveau souffle au secteur jeunesse. Désormais, les acteurs locaux, les jeunes et les familles ressentent un nouvel élan et apprécient particulièrement l'ouverture du centre en horaires élargis jusqu'à 19h (forte demande de la part des familles et des jeunes), une mesure qui facilite l'accès aux différentes activités proposées.

Les actions mises en place à destination de la jeunesse, telles que les séjours, les sorties et l'aide aux devoirs, rencontrent un fort succès. Ce renouveau s'accompagne également d'un engagement plus marqué des partenaires, qui se montrent investis et enthousiastes à l'idée de co-construire des projets en collaboration avec le centre social.



Cette organisation plus structurée favorise le retour des jeunes vers le centre social, qui enregistre plus de 40 inscriptions en seulement deux mois (-18 ans), avec plus de 70 dossiers distribués et un grand nombre de jeunes repérés. Ce regain d'intérêt s'explique notamment par l'implication croissante des jeunes eux-mêmes, qui ne se contentent plus d'être simples participants, mais deviennent de véritables acteurs de la vie du centre.



L'implication des parents se renforce progressivement. De plus en plus investis dans la vie du centre social, ils soutiennent les initiatives en faveur de la jeunesse et participent activement aux échanges avec les professionnels. Par exemple, des actions spécifiques à destination des parents ont été mises en place par la MDA, en collaboration avec le secteur famille du centre social, favorisant ainsi le dialogue et l'accompagnement des familles.

Autre exemple : les parents, aux côtés du secteur famille, ont animé une après-midi course d'orientation pour les jeunes du secteur jeunesse. Cet événement a permis de renforcer les liens intergénérationnels et de favoriser l'engagement des familles dans les activités du centre social.

Engagés dans diverses instances, comme le Conseil Municipal des Jeunes (8 jeunes) et le Conseil des Usagers du centre social, les jeunes prennent part aux discussions et aux décisions qui les concernent. Ils sont des catalyseurs de projets et d'événements. Ils expriment d'ailleurs une forte volonté de créer une fête de la jeunesse (moment de festivité dans le quartier et ouvert à tous), symbole de leur envie de dynamiser le quartier et de tisser des liens entre eux. L'entraide est également au cœur de cette nouvelle dynamique : ils se soutiennent dans l'aide aux devoirs et collaborent avec les lycéens pour concevoir un espace jeunesse à leur image.

# Les actions jeunesse



1.

## PROGRAMME D'ÉTÉ EN COLLABORATION AVEC LE COLLECTIF SOLIDE

2 vacataires ont assuré l'accompagnement de 16 jeunes pendant les vacances d'été en partenariat avec le Collectif Solide.



2.

## OUVERTURE D'UN ACCUEIL DE JEUNES

Novembre, ouverture d'un accueil de jeunes pour les 11-17 ans du lundi au vendredi de 14h à 19h et pendant les vacances scolaires



3.

## RENCONTRE AVEC LES PARENTS DES JEUNES

Une rencontre qui a permis de présenter aux parents le secteur jeunesse : le fonctionnement, les attentes du centre social, celles des habitants.



4.

## RÉUNION PARTENAIRES JEUNESSE

Une réunion de coordination qui a permis de mettre tous les acteurs jeunesse locaux autour d'une table et d'envisager ensemble la suite.



**5.**

### AIDE AUX DEVOIRS

Proposer de l'aide aux devoirs en partenariat avec le collectif solide.  
Formation de l'équipe jeunesse aux méthodes d'aide au devoir.



**6.**

### PARTENARIAT AVEC LE LYCÉE MONTMAJOUR

Collaboration et implication d'une classe de de 1ère dans la création du futur accueil jeunes



**7.**

### ACTIVITÉS INTER-SECTEUR

Travailler avec le secteur famille pour proposer des projets en commun.  
Associer le secteur famille aux activités du secteur jeunesse et vice versa.  
Sorties inter-secteurs.



**8.**

### IMPLICATION DES JEUNES

Association des jeunes à chaque étape des projets.



# Le secteur jeunesse en chiffre



**70**

Jeunes recensés à l'accueil de jeunes



**40**

Jeunes inscrits avec dossier à l'ACM



**2**

Réunions organisées : une avec les partenaires, une avec les familles



**1**

Séjour au ski

Plusieurs ateliers proposés (cuisine, lecture, course d'orientation dans le quartier, jeux de société, multisports, jeux vidéos, atelier règlement intérieur, aménagement de la salle jeunesse...) ainsi que des sorties.





# Prévention

Sur la période de janvier à septembre, un référent de prévention jeunesse à mi-temps exerçait des missions d'aller vers et de prévention auprès des jeunes. Suite à son départ, il n'y a pas eu de continuité avec les jeunes par le centre social dû au manque d'effectif sur la jeunesse à ce moment là. Le relai à tout de même pu être fait par les éducateurs de l'Addap13 qui ont fait un chantier éducatif au sein du centre social.





# Temps forts

L'une des missions du centre social est d'organiser des moments permettant aux habitants de profiter de temps favorisant le lien social, des échanges conviviaux et d'encourager le mieux vivre dans le quartier. En partenariat avec les acteurs locaux et les services techniques de la ville, plusieurs événements ont pu être mis en place, contribuant ainsi à améliorer l'ambiance et la convivialité dans le quartier.



**1**

Fête de quartier



**1**

Fête de fin de Noël



**1**

Journée portes ouvertes



**2**

Fêtes “A la soupe !” en partenariat avec Association d’Idées

## Fête de Noël / A la Soupe !



## Journée portes ouvertes du Mas Clairanne

# Les temps forts en chiffre

Temps forts & événements	Moyenne nombre d'inscrits	Partenaires
Spectacle Noël & A la soupe !	200	Ferme Seydona, Caleche, VRAC, Collectif solide, D'or et d'étoiles, Regards, Les SUDS, Capacite, ACCM
Spectacle de magie	70	centre social
Repas Espagnol	27	Centre social
Soirée Mexico	20	Centre social
Jeux d'eau	40	Centre social
Ferme Pedagogique		Centre social
Repas Oriental	49	Centre social
Stage cirque aérien 3 jours		Gratte ciel
Activité sportive	28	Mobilgym
Olympiade	40	Impact jeunes
Journée internationale des droits des femmes	25	Centre social
Chasse aux trésors hiver	57	Centre social
Chasse aux trésors printemps	30	Centre social
Ateliers préparation fête de quartier	46	Centre social
Portes ouvertes	43	28 partenaires + FPH
Fête de quartier	150	27 partenaires

# Partenariats et Collaborations

Plus que jamais, les partenaires institutionnels, associatifs et financiers du centre social ont été une véritable ressource en 2024.

Répondant présentes à tous les événements, les associations n'ont pas hésité à venir étayer le centre social et les équipes lorsque cela a été nécessaire. Les partenaires financiers aussi en continuant de soutenir le centre social malgré les difficultés organisationnelles rencontrées. Les projets du centre social ont bénéficié d'un soutien financier de 13 Habitat et de l'État dans le cadre de la politique de la ville portée par l'ACCM. L'État a également contribué via le dispositif Quartiers d'été, tandis que la CAF a soutenu ces projets à travers l'appel à projet CTG et le REAAP.



La compagnie Gratte ciel, La belle étoile, les différents services de la ville d'Arles et du CCAS d'Arles.

# Témoignages



**C'EST NOTRE DEUXIÈME MAISON**

**NATASIA - PARENT D'ELEVE**

**LE CENTRE, CA SAUVE LE  
QUARTIER !**

**ADAM- ADOLESCENT**



**LE CENTRE SOCIAL ME SORS DE  
MON QUOTIDIEN, ET JE ME SENS  
CHEZ MOI !**

**NOMIA - HABITANTE**

**MES ENFANTS AIMENT LES  
ACTIVITES DU CENTRE SOCIAL**

**LAMIA - HABITANTE**

