

## Centre Social Christian CHEZE



2 place Maurice THOREZ, 13200 ARLES  
04.90.96.84.41 / 04.90.96.44.70

# Rapport d'activité 2024

# CONTEXTE

**Situé sur un territoire politique de la ville, le quartier de Barriol est la plus grande zone d'habitat social de la Ville d'Arles.**

**Avec une urbanisation du quartier typique des années 70, son aménagement (porches et places) donne l'impression d'un quartier replié sur lui-même avec très peu d'espaces verts. Cependant, il est doté d'équipements majeurs (Musée Départemental de l'Artles Antique, Chambre de Commerce et de l'industrie, Palais des Congrès, Plaine des sports). Le quartier est séparé du centre-ville par la voie rapide RN113, Marseille Nîmes. Le centre social couvre une zone d'influence de 7 000 habitants avec 4 500 habitants résidants en Q.P.V. Le centre commercial est un atout important, car il offre des services de proximités aux habitants. Cependant, il représente également un point de nuisances qui entraîne chez certains habitants un sentiment d'insécurité (points de deal).**

**Après un déménagement, entre mai et octobre 2023, suite à des problèmes de sécurité liés au réseau de drogue, l'équipe du centre social, en effectif réduit, a pu réinvestir les locaux du centre social et faire face à d'importants changements structurels.**

**En février 2024, le départ de la DGA, qui assurait la direction de l'EPACSA, a entraîné une réorganisation de la gouvernance. C'est le directeur du CCAS qui a alors pris la direction de l'EPACSA, en intérim, jusqu'au 31 décembre 2024.**

**Au niveau du centre social, un référent famille (contrat de 1 an) et 3 médiateurs (contrat de 5 mois) ont été recrutés en octobre 2023. En mars 2024, un directeur (contrat de 3 ans) a été recruté puis un référent jeunesse et deux animateurs jeunesse (contrat de 2 mois) ont été embauchés en juillet pour assurer une programmation minimale durant les vacances avec la reconduction d'un poste de médiateur à mi-temps (contrat de 1 an). Les postes du référent jeunesse et des 2 animateurs ont été reconduits en septembre afin d'assurer une continuité (contrat de 3 ans pour le référent et de 1 an pour les animateurs). En septembre également, le référent prévention jeunesse a quitté ses fonctions. En novembre, le contrat du référent famille n'a pas été renouvelé et c'est un nouveau référent qui a pris sa succession.**

**Malgré les nombreux défis rencontrés, la dynamique de restructuration a permis de stabiliser les effectifs, désormais portés à 10 ETP. Un nouvel organigramme validé en fin d'année permettant de renforcer les équipes, porte le nombre total d'agents à 11 (avec le renouvellement du référent prévention jeunesse).**

# Sommaire

01.

**INTRODUCTION**

02.

**ORGANIGRAMME**

03.

**ANIMATION GLOBALE ET COLLECTIVE**

04.

**SECTEUR FAMILLE**

05.

**MÉDIATION**

06.

**SECTEUR JEUNESSE**

07.

**PRÉVENTION**

08.

**LES TEMPS FORTS**

09.

**TÉMOIGNAGES**

# Introduction

**L'année 2024 a été une année charnière pour le centre social, un espace au cœur d'un quartier confronté à des défis complexes.**

**Dans ce territoire où les ombres du trafic de drogue et de l'insécurité pèsent sur le quotidien, le centre social a dû redoubler d'efforts pour s'adapter, se réinventer et préserver son rôle de pilier pour les habitants. Ces défis, bien que colossaux, n'ont pas entamé la détermination des équipes ni la solidarité des partenaires et des habitants. Les événements de 2023 avaient laissé des traces, ravivant les préoccupations liées à la sécurité. Le climat ambiant, parfois lourd d'inquiétudes, a nécessité une réponse forte et concrète.**

**Ainsi, d'importants travaux de sécurisation ont vu le jour : l'installation de portes ventouses et d'un bouton d'alerte d'urgence illustrent une démarche visant à protéger les usagers et les agents. Ces mesures, bien plus que des aménagements techniques, sont devenues les symboles d'un engagement collectif pour offrir un espace plus serein à ceux qui franchissent les portes du centre.**

## **Le souffle renouvelé de la jeunesse**

**Face aux besoins changeants des jeunes du quartier, souvent premiers témoins des fractures sociales, une refonte de l'accueil leur a été dédiée dès septembre 2024. Cette nouvelle proposition, pensée avec soin et audace, s'est voulue à la fois refuge et tremplin. A travers des ateliers sportifs, culturels et numériques, les jeunes ont pu développer leurs compétences tout en renforçant leur sentiment d'appartenance au territoire. Cette démarche éducative vise à leur offrir les outils nécessaires pour devenir des acteurs positifs de leur communauté. Ce renouveau témoigne d'une volonté farouche de ne pas céder face aux difficultés mais au contraire de leur opposer créativité et espoir.**

## **Une résilience collective**

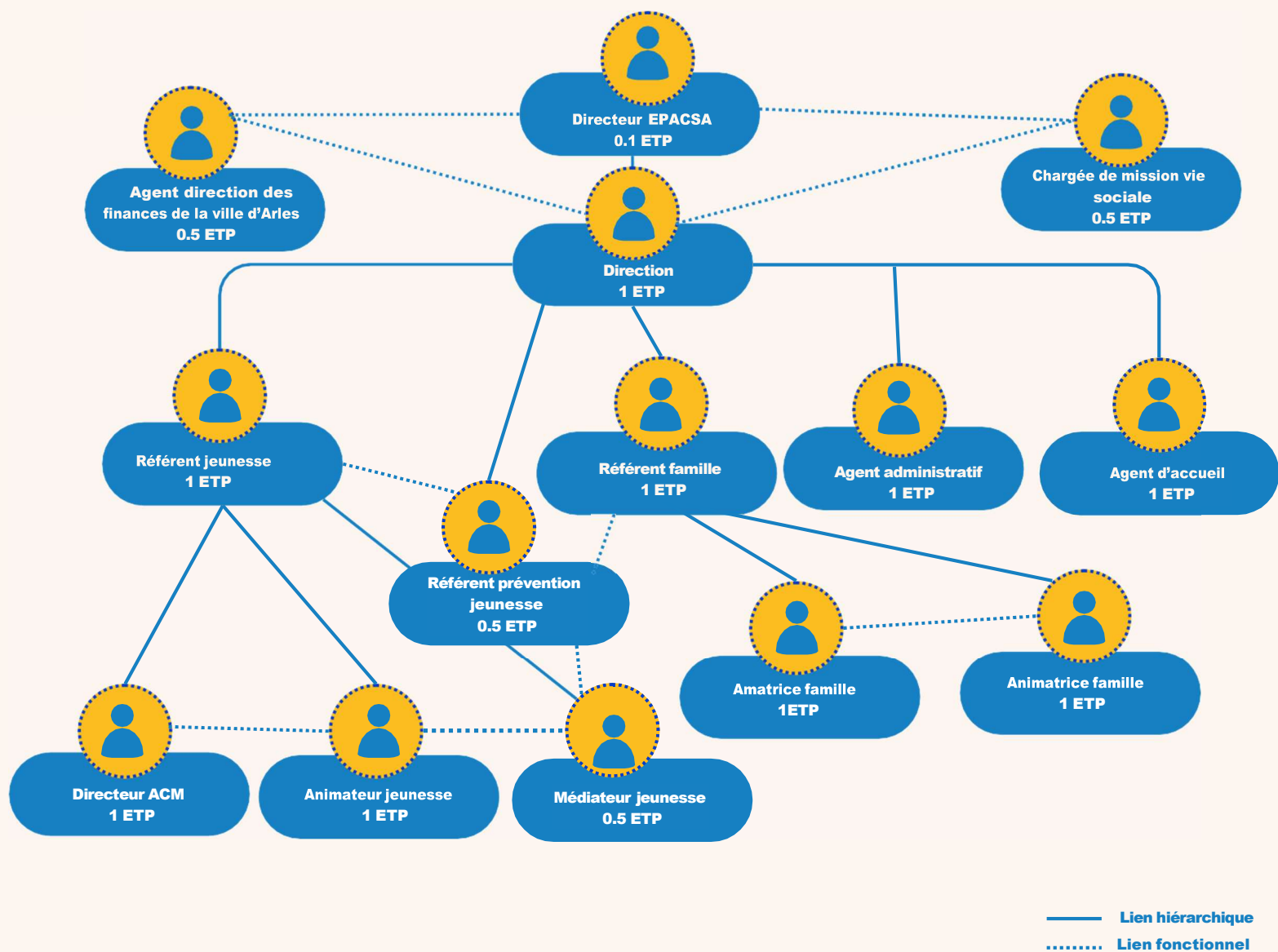
**Au-delà des murs et des dispositifs mis en place, c'est l'humain qui a été au cœur de cette année charnière. L'équipe du centre social, élargie, soudée par une volonté commune de faire face aux épreuves, a fait preuve d'un courage exemplaire. Dans ce sens, le centre social s'est engagé auprès des adultes, des familles et des seniors en proposant des activités variées : sports, danse, shiatsu, visites culturelles ou encore ateliers créatifs. Les partenaires institutionnels et associatifs ont également répondu présents avec une fidélité sans faille. Et surtout, les habitants eux-mêmes ont montré une énergie remarquable : celle de croire en leur centre social comme un lieu vivant, un espace à faire évoluer ensemble. Ces initiatives favorisent le vivre-ensemble et l'apprentissage tout au long de la vie, en créant des passerelles entre générations et milieux sociaux.**

## **Un regard tourné vers l'avenir**

**Ce rapport d'activité n'est pas qu'un bilan : il est aussi un témoignage vibrant des combats menés et des victoires obtenues dans l'ombre. Il raconte une histoire collective faite d'obstacles surmontés et de solidarités tissées. Alors que se profile l'année 2025, le centre social se prépare à poursuivre sa mission avec la même ardeur : celle de rester un phare dans les tempêtes du quartier, un lieu où chacun peut trouver sa place et participer à bâtir un avenir plus apaisé.**

**En somme, 2024 aura été une année d'épreuves mais aussi de résilience et d'espoir. Une année où les failles du territoire ont révélé la force de ceux qui y vivent et y œuvrent chaque jour.**

# Organigramme

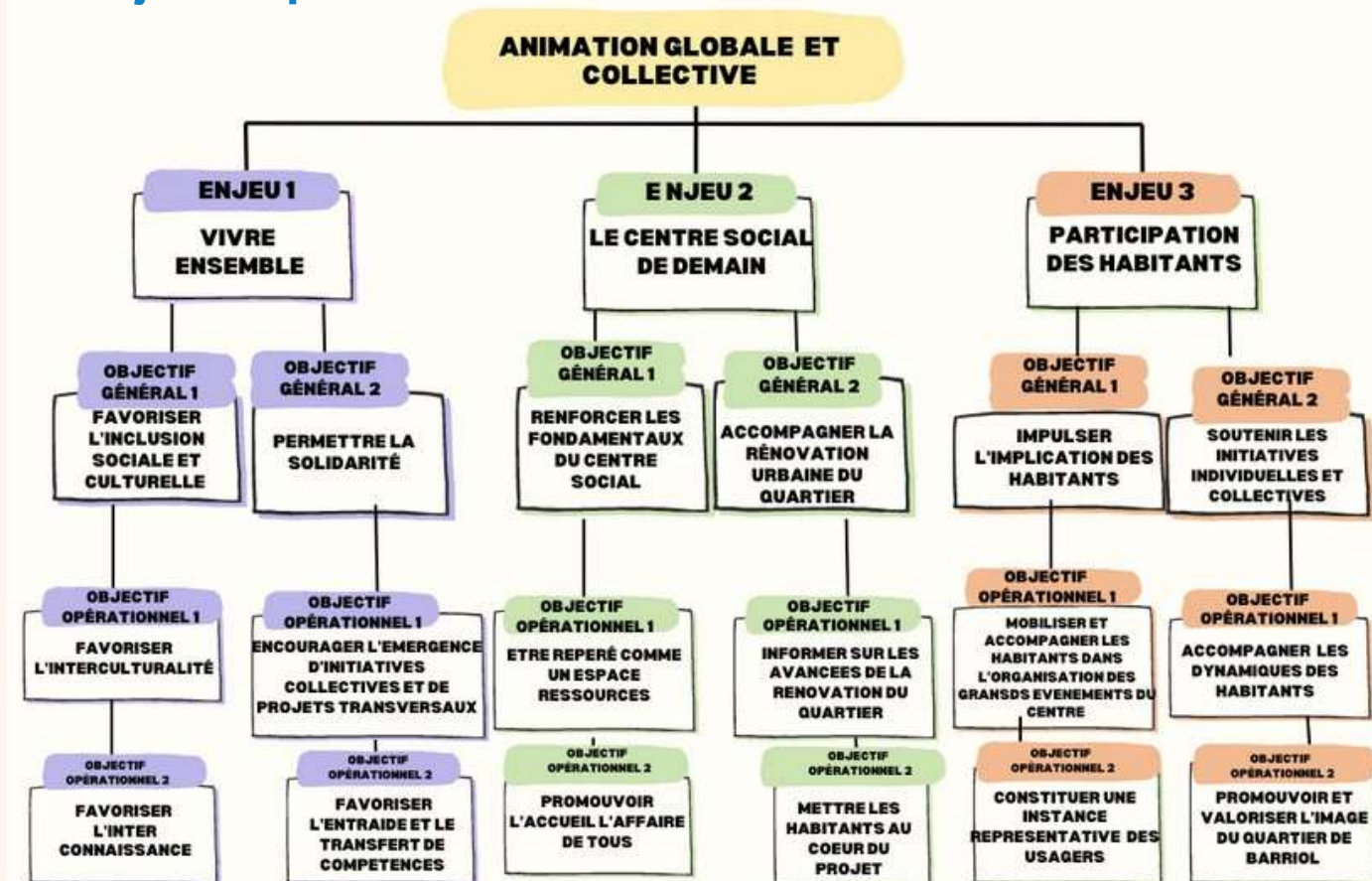




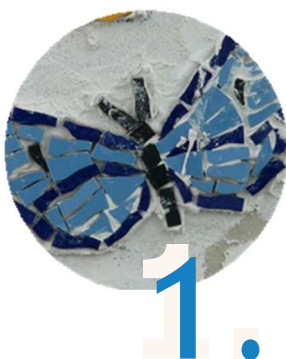
# Animation globale et collective

En 2024, le centre social a renouvelé son agrément auprès de la CAF au travers de la présentation d'un projet social. Ce projet construit de manière collective avec les habitants et les partenaires associatifs et institutionnels du territoire, définit les orientations et les actions à mettre en place pour répondre aux besoins des habitants de la zone d'influence du centre social... Validé pour une durée d'un an, un nouveau projet social devra être élaboré en 2025 afin de poursuivre la dynamique engagée et d'adapter le projet aux évolutions du territoire.

## Déclinaison des axes de développement en objectifs opérationnels



# Nos actions



## LES RENCONTRES PARTENAIRES

Mise en place de temps de rencontre entre partenaires de chacun des secteurs d'activités pour se tenir informer des actualités de chacun



## UN FLYER DU CENTRE SOCIAL

Création d'un support de communication recensant les services proposés par le centre social et ses partenaires



## UNE JOURNÉE PORTES OUVERTES

Une journée dédiée à mettre en valeur les actions et les partenaires impliqués dans le projet social



## DES TEMPS FORTS

Organisation de plusieurs événements sur l'année visant à favoriser le lien social et le bien vivre entre habitants et à redorer l'image du quartier de BARRIOL

# L'accueil en chiffres



# 1 1 000

## personnes accueillies



4000

## appels téléphoniques



# 1545

## heures d'ouverture



50

## personnes accueillies par jour en moyenne

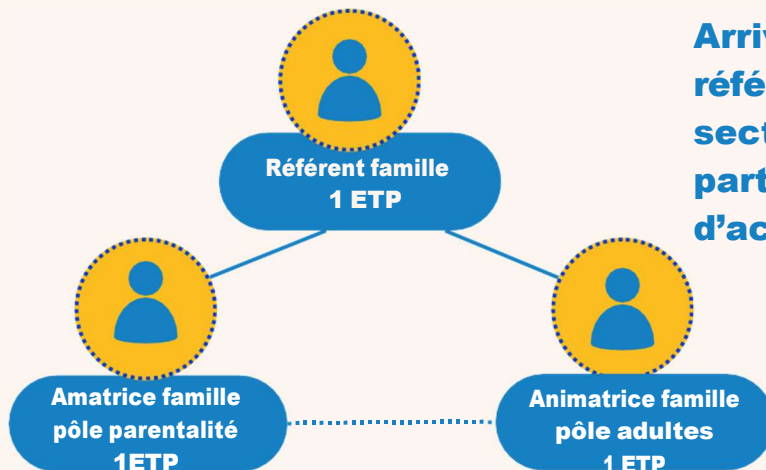
[illegible]



# SECTEUR FAMILLE

**Le secteur famille a connu des évolutions durant l'année 2024.**

**Un référent recruté en novembre 2023 a permis d'entamer la restructuration du secteur en repositionnant les activités du secteur sur l'animation sociale du territoire. Désormais un nouveau référent coordonne le secteur depuis novembre 2024 et développe des actions en direction des familles et des adultes résidants sur la quartier.**



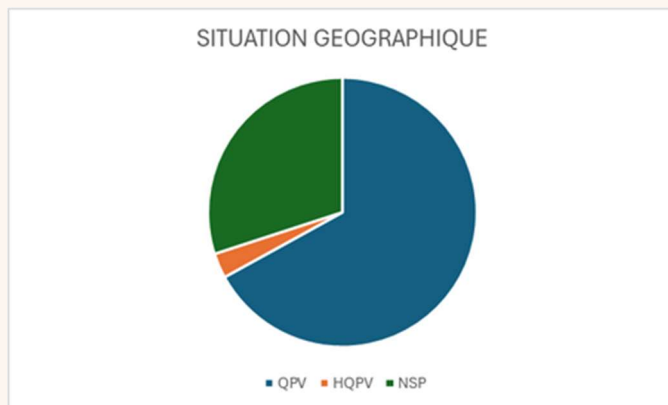
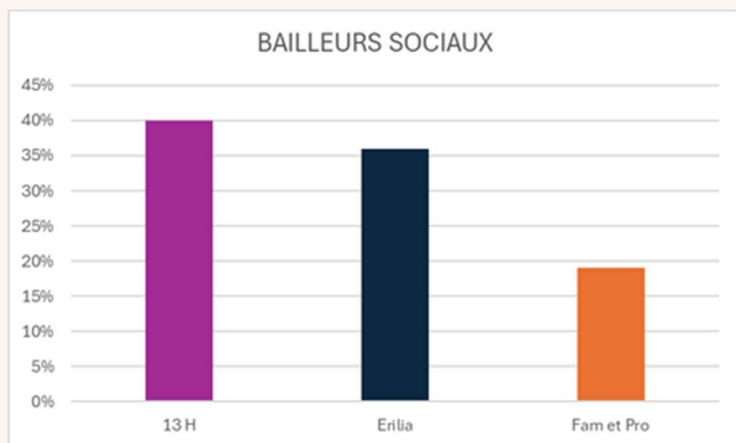
**Arrivée en novembre 2024, le référent coordonne les activités du secteur famille et le réseau de partenaires autour de ce secteur d'activités.**

**Les deux animatrices du secteur sont réparties depuis septembre 2024 sur deux domaines d'action, la parentalité et les adultes. Cette subdivision permet de clarifier les rôles et les compétences des animatrices et de faciliter l'orientation du public. Naturellement des actions communes réunissant les deux domaines sont régulièrement mises en place.**

**Avec la volonté d'impliquer ses usagers dans le fonctionnement du centre social, les programmes d'animation sont définis au plus près des habitants en les faisant participer à leurs élaborations, à leurs bilans, à leurs évolutions et à identifier des axes de développement.**

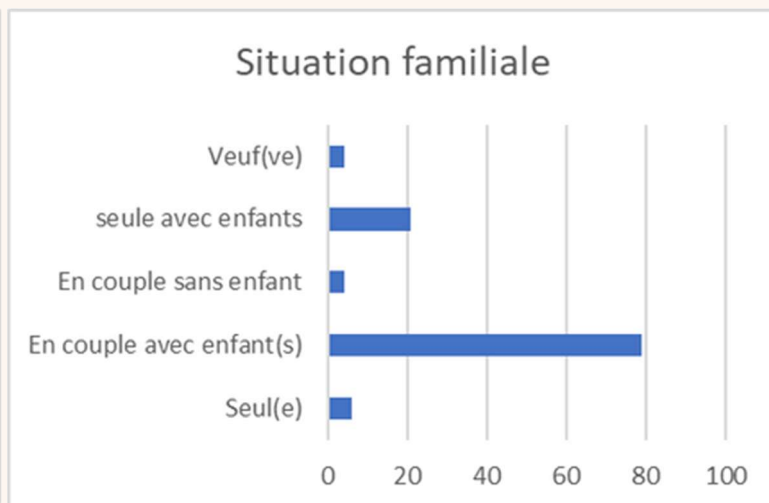
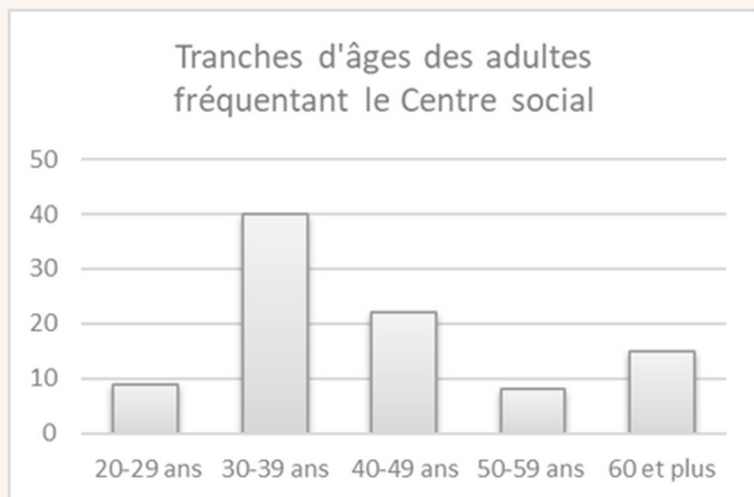
**Par ailleurs, des rencontres entre partenaires sont régulièrement programmées afin d'inscrire le projet famille dans un projet plus vaste à l'échelle du territoire.**

# Le secteur famille en chiffres



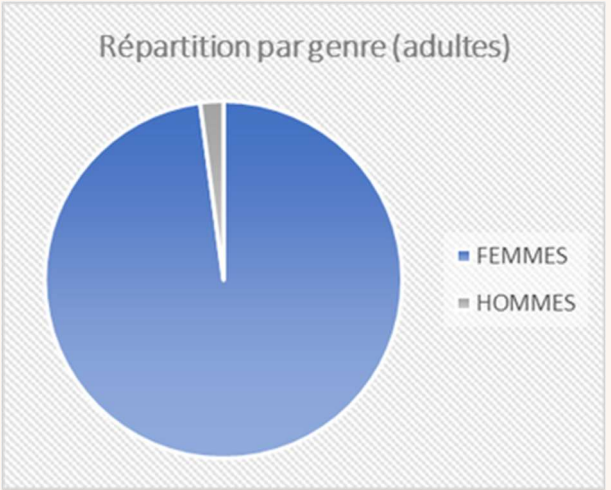
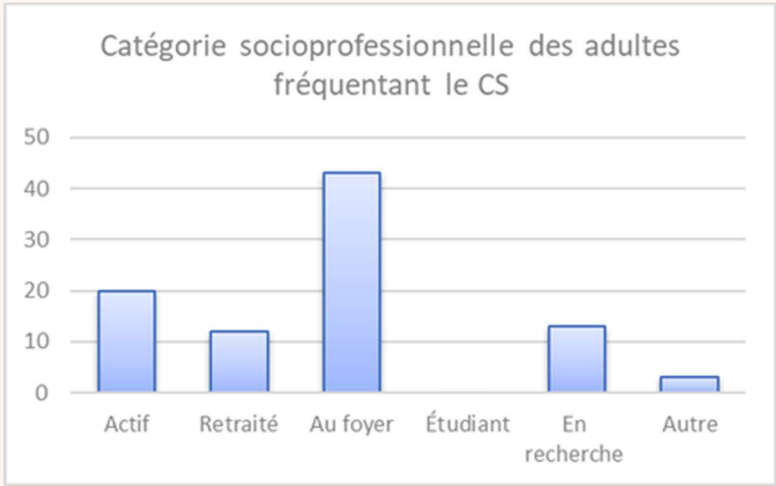
**67% des habitants inscrit sur le secteur famille sont issus du quartier en zone « quartier politique de la ville » et environ 3% hors “quartier politique de la ville”. 30% ne se prononcent pas.**

**Pour les personnes vivant dans un logement d'un bailleur social, environ 40% sont de 13H, 36% de ERILIA et 19% de FAMILLE ET PROVENCE.**

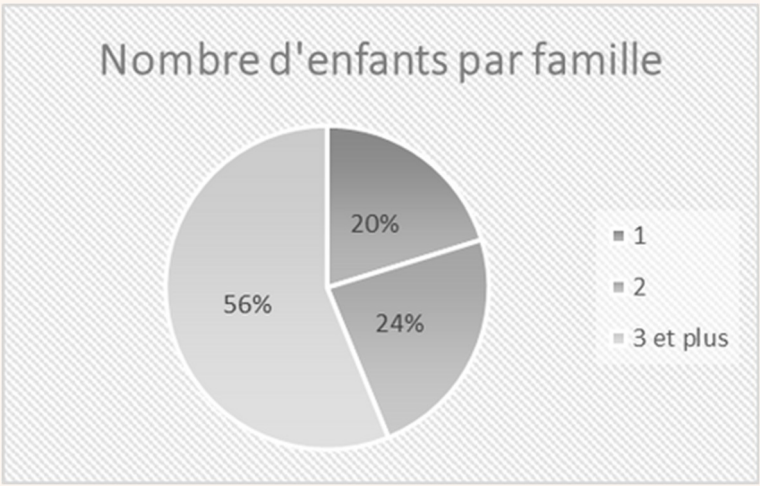
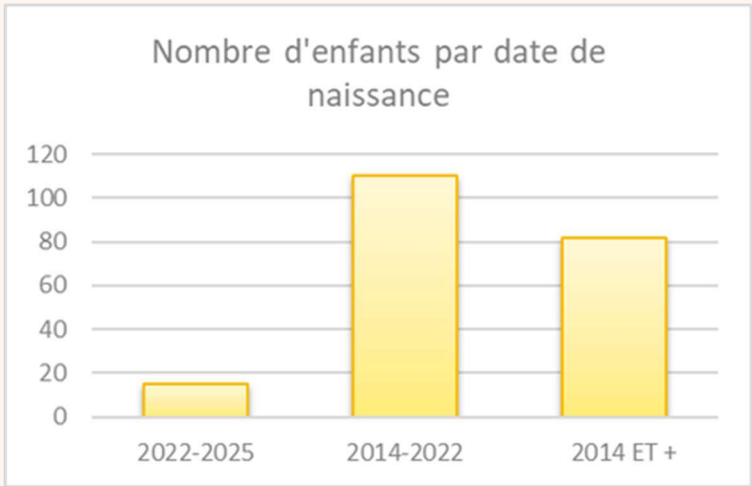


**40% des adultes inscrits au centre social sont âgés entre 30 et 39 ans, 21% ont entre 40 et 49 ans et 15% ont plus de 60 ans.**

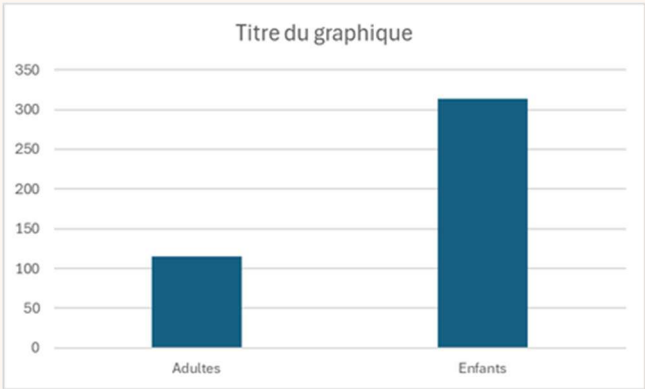
**Il y a une majorité de couples avec enfant(s), à 79%, et 20% de femmes seules avec enfants.**



**99% des usagers du secteur famille sont des femmes, dont 42% sont au foyer, 20% actives et 11% à la retraite.**



**56% des familles inscrites ont au moins 3 enfants.**  
**Dans les familles : 8.7% des enfants ont entre 0 et 3 ans, 52.2% enfants ont entre 3 et 11 ans et 39.1% ont plus de 11 ans**



**Au total 429 habitants sont inscrits (en comptant les enfants), dont 115 adultes et 314 enfants.**

# ZOOM sur les ateliers

Activité	Fréquentation	Commentaires
Groupes de parole entre parents	Très faible (2, 3 parents)	Peu fréquentés
Ateliers jeux parents-enfants	Très bonne (+ 20 enfants / séance)	Forte dynamique parents-enfants
Gym douce au féminin	Très bonne (20ne femmes)	Activité bien installée
Shiatsu / Dô-In	Très bonne (20ne participants)	Fréquentation régulière
Atelier couture	Bonne fréquentation (15ne femmes)	Bonne régularité
Vacances scolaires (programme d'activités)	Très forte (+ 1000 inscriptions)	Toujours complètes
Ateliers cuisine	Bonne (15ne participants) et 30ne personnes au repas	Activité bien installée
Ateliers créatifs	Très bonne (15ne participants)	Bonne régularité
Ateliers masques Carnaval	Très bonne (15ne participants)	Bonne régularité
Blabla Thé	Très bonne (20ne participants)	Fréquentation régulière
Danse Indienne	Très bonne (20ne participants)	Bonne régularité
Goûters en Famille	Très bonne (15ne participants)	Bonne régularité
Soirées thématiques (6 soirées)	150 au total	Bonne régularité

# ZOOM sur les sorties

SORTIES	Nombre d'inscrits	Nombre de participants	PARTENAIRES
Visites d'Arles	8	8	
sorties médiathèque	10	10	Médiathèque
Visites Tour Luma	12	12	Tour LUMA
Ferme aux crocodiles	44	44	
Jeux sportifs stade Louis Brun	10	10	
Théâtre Municipal	30	30	Théâtre d'Arles
Parc Marineland	50	50	
action "textiles, étoffes et tissus d'ici, d'ailleurs"	15	15	Musée Arlaten, Culture du Coeur
Mas Saint pierre	8	8	Mas Saint pierre
Théâtre Municipal	30	30	Théâtre d'Arles
Musée Arlaten	15	15	Musée Arlaten
Bois des Lutins	45	45	
Provence Prestige	17	17	
Musée Haribo	44	44	
Action "Battement d'elles"	15	15	Médiathèque, La compagnie de l'Ambre
Parcs aquatiques (5 sorties)	200 au total	200 au total	
Plages (7 sorties)	250 au total	250 au total	
Les Suds (5 sorties culturelles)	44	44	Les Suds



1.

## **UNE PROGRAMMATION ANNUELLE**

**Un programme élaboré mois par mois en concertation avec les familles.**



2.

## **DES PROGRAMMES D'ACTIVITÉS VACANCES**

**Des programmations spéciales à chaque période estivale.**



3.

## **LES SOIREEES RETROUVAILLES**

**Des soirées dédiées qui permettent aux habitants de se retrouver dans les locaux du centre social (3 organisées durant l'été)**



4.

## **DES FONDS DE PARTICIPATION DES HABITANTS**

**L'accompagnement et le soutien d'initiatives des habitants à travers ce fonds (1 demande)**



# Médiation Jeunesse

**Depuis juillet 2024, un médiateur a été recruté à mi-temps.  
Ses missions se déclinent de la façon suivante :**

- **Aller vers les jeunes (11-21 ans) ne fréquentant pas le centre social**
- **Orienter les jeunes vers des services de droit commun**
- **Promouvoir l'action du centre auprès des jeunes**
- **Favoriser l'autonomie des jeunes et l'entrée dans la vie adulte**
- **Prévenir l'échec scolaire des jeunes de 11 à 18 ans (écoles, collèges et lycées)**

**Du lundi  
au  
vendredi**

**DE 14H30  
À 17H30**

**Intégré au secteur jeunesse, le médiateur jeunesse est une ressource supplémentaire, il constitue un véritable relais entre les jeunes et les différents partenaires.**

# Les actions de médiation



## L'ALLER VERS

**Aller à la rencontre des jeunes dans leurs lieux de vie, à la sortie des écoles...**



## SORTIES DECOUVERTE

**Programmation de sorties culturelles à la découverte du patrimoine local (manades, cheval) en partenariat avec l'ADDAP 13, le CPIE**



## CHANTIERS

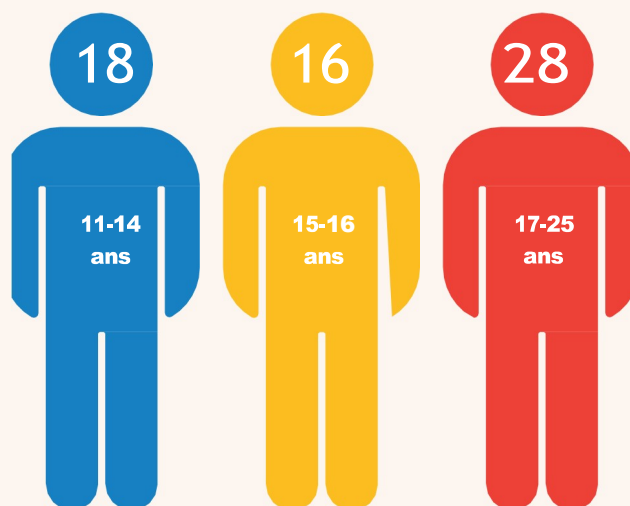
**Nettoyage, désherbage du patio du centre social**



## PARTENARIAT

**Organisation de goûters et de repas au sein du centre social en partenariat avec l'ADDAP13, la Mission Locale**

# Les jeunes accompagnés

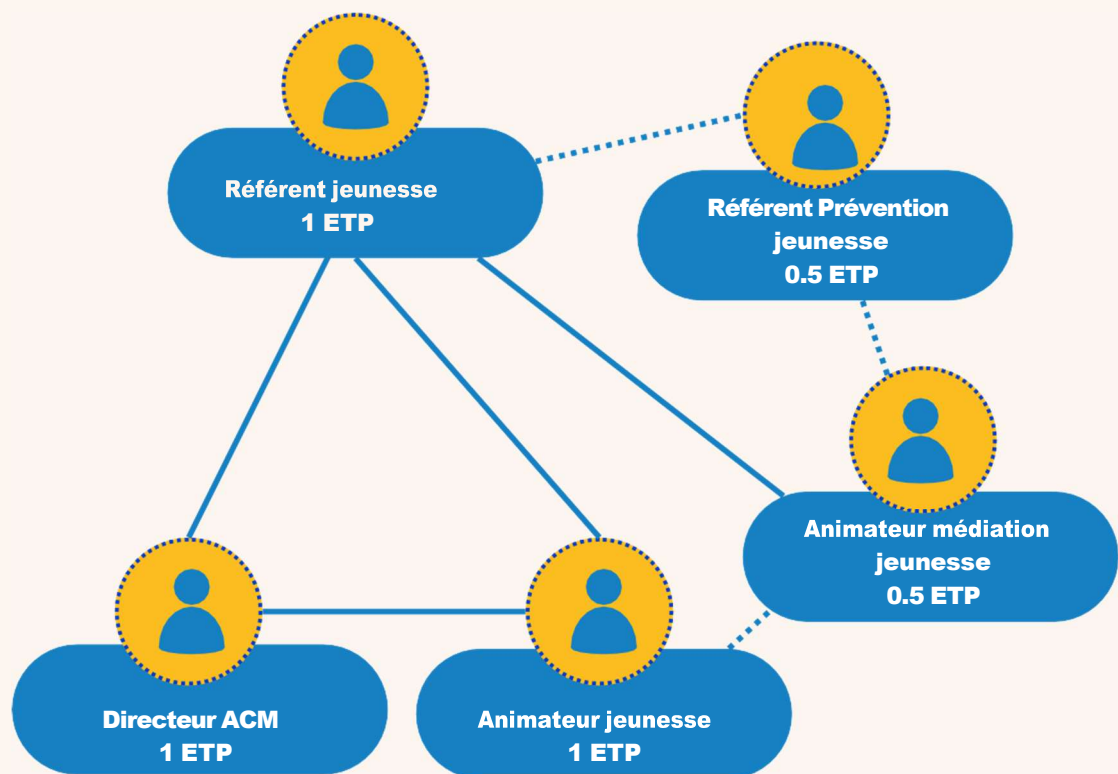


# Secteur jeunesse

**Le recrutement d'une nouvelle équipe jeunesse à partir du mois de juillet, a permis de redonner un nouveau souffle au secteur jeunesse. Désormais, les acteurs locaux, les jeunes et les familles ressentent un nouvel élan et apprécient particulièrement l'ouverture du centre en horaires élargis jusqu'à 19h (forte demande de la part des familles et des jeunes), une mesure qui facilite l'accès aux différentes activités proposées.**

**L'accueil régulier, mis en place à destination de la jeunesse, chaque après-midi de la semaine rencontre un fort succès.**

**Ce renouveau s'accompagne également d'un engagement plus marqué des partenaires, qui se montrent investis et enthousiastes à l'idée de co-construire des projets en collaboration avec le centre social.**



## Un nouvel élan pour le secteur jeunesse du centre social Christian Chèze

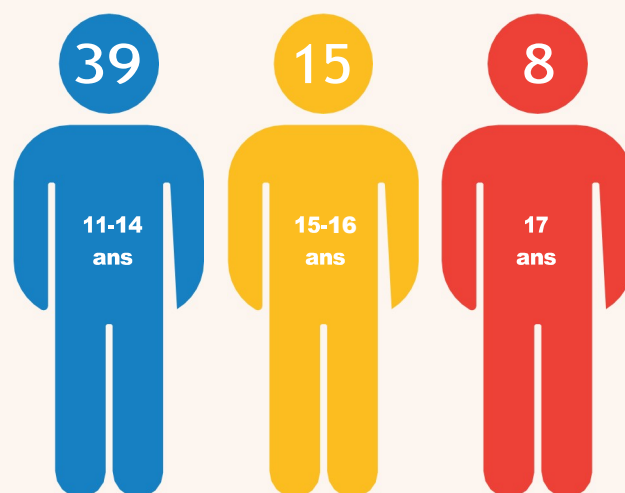
**Ces derniers mois, le secteur jeunesse du centre social a retrouvé toute son effervescence.**

**Une organisation repensée, des activités pensées avec et pour les jeunes, et une équipe d'animation pleinement mobilisée : tous les ingrédients sont réunis pour donner envie de pousser la porte du centre.**

**Le résultat ne s'est pas fait attendre : en seulement deux mois, plus de 60 adolescents se sont inscrits aux activités de l'été et de nombreux nouveaux visages ont été repérés sur le territoire, une centaine de jeunes sollicite régulièrement le centre social.**

**Mais la vraie réussite va au-delà des chiffres. Les jeunes ne sont plus seulement spectateurs : ils imaginent, préparent et animent désormais certaines actions aux côtés de l'équipe. Sorties, ateliers créatifs, projets solidaires, événements sportifs ou culturels... chaque idée devient l'occasion de s'impliquer, de prendre des responsabilités et de contribuer à la vie collective. A ce titre, un projet humanitaire avec le Maroc et des opérations de nettoyage du quartier ont émergé à l'initiative des jeunes.**

**Peu à peu, le secteur jeunesse devient pour eux un véritable lieu d'expression et d'initiative, où chacun peut trouver sa place et voir ses projets prendre vie. Un bel exemple de dynamisme partagé qui illustre parfaitement la vocation du centre social : faire grandir les liens, les envies et les talents**



# Les actions jeunesse



1.

## PROGRAMMES SPECIFIQUES DURANT LES VACANCES SCOLAIRES

**Les jeunes sont impliqués dans la programmation de leurs temps de vacances avec l'équipe d'animation**



2.

## OUVERTURE D'UN ACCUEIL DE JEUNES

**Dès septembre, ouverture d'un accueil de jeunes pour les 11-17 ans du lundi au vendredi de 14h à 19h**



3.

## RENCONTRE AVEC LES PARENTS DES JEUNES

**Une rencontre qui a permis de présenter aux parents le fonctionnement du secteur jeunesse**



4.

## RÉUNION PARTENAIRES JEUNESSE

**Une réunion de coordination qui a permis de mettre tous les acteurs jeunesse locaux autour d'une table et de structurer le réseau**



# Le secteur jeunesse en chiffre



100

jeunes recensés à l'accueil de jeunes



60

jeunes inscrits avec dossier à l'ACM



2

réunions organisées : une avec les partenaires, une avec les familles



1

séjour au ski

**Plusieurs ateliers proposés (cuisine, lecture, opération de nettoyage dans le quartier, jeux de société, multisports, jeux vidéo, atelier règlement intérieur, aménagement de la salle jeunesse...) ainsi que des sorties à la journée.**

# Prévention

**Sur la période de janvier à septembre, un référent de prévention jeunesse (RPJ) exerçait des missions d'aller vers et de prévention auprès des jeunes des deux quartiers de BARRIOL et de TREBON. Suite à son départ, le médiateur jeunesse du centre social a poursuivi ses missions d'aller vers sur le quartier de BARRIOL.**

**Le RPJ se positionne comme un acteur socio-éducatif agissant sur le développement d'actions d'animation de prévention à vocation collective. L'enjeu principal consiste à développer du lien avec les jeunes des deux quartiers, se faire connaître, les écouter, les reconnaître et transmettre un ensemble de valeurs tout en répondant à leurs problématiques avec des supports adaptés.**



# Temps forts



Au centre social Christian Chèze, chaque rencontre est une occasion de créer du lien.

En 2024, plusieurs temps forts ont rassemblé habitants, associations locales et services de la ville autour d'instantanés simples mais précieux.

On se souvient encore de la Fête de quartier sur la place rouge : des tables colorées, des rires d'enfants, l'odeur alléchante d'un barbecue préparé par les habitants eux-mêmes, des stands d'activités ludiques, sportives. Les associations partenaires ont animé des jeux, des châteaux gonflables ont accueilli les enfants, et certains habitants se sont parlé pour la première fois.

Autre moment fort, la fête de fin d'année : les plus anciens étaient présents avec les plus jeunes pour assister au traditionnel spectacle de fin d'année. Enfin, pour la première fois une journée taurine a été organisée sur le quartier. Ce fut un événement qui a permis de rassembler des personnes d'origines diverses, venant d'autres quartiers arlésiens et même de villes voisines.

Ces rendez-vous, préparés main dans la main avec les acteurs locaux et le soutien des services techniques de la ville, ne sont pas de simples événements : ils deviennent des points de repère dans la vie du quartier, des moments où chacun se sent accueilli, écouté et reconnu.

C'est là toute la mission du centre social Christian Chèze : faire du vivre-ensemble une expérience concrète, joyeuse et partagée.



1

**Fête de quartier**



1

**Fête de fin de Noël**



1

**Journée portes ouvertes**



1

**Journée taurine**

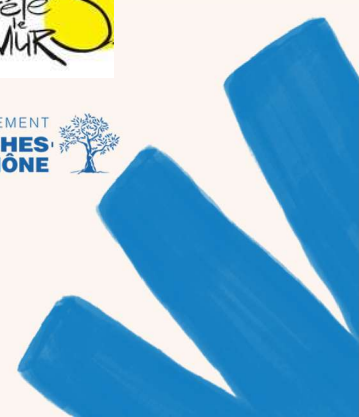
# Partenariats et Collaborations

En 2024, le centre social Christian Chèze a pu compter sur un réseau solide de partenaires institutionnels, associatifs et financiers, véritables ressources pour accompagner les projets avec et pour les habitants.

Toujours au rendez-vous des événements organisés, les associations locales ont apporté leur énergie, leur savoir-faire et un précieux renfort à l'équipe d'animation, que ce soit pour encadrer une sortie, monter un projet culturel ou soutenir une action solidaire.

Les partenaires financiers, fidèles au poste, ont eux aussi poursuivi leur engagement, permettant au secteur de maintenir et développer ses activités malgré les défis organisationnels rencontrés.

Ce soutien collectif a permis non seulement de renforcer la qualité et la diversité des actions proposées aux 11-17 ans, mais aussi de conforter le secteur jeunesse dans son rôle : être un lieu où les jeunes trouvent des opportunités d'agir, de s'exprimer et de grandir ensemble.



# Témoignages



**LE CENTRE, ME PERMET DE VOIR  
DU MONDE !**

**JAMILA - HABITANTE**

**ICI, JE M'AMUSE ET J'AIME BIEN!**

**HICHAM- ADOLESCENT**



**AU CENTRE SOCIAL JE ME SENS  
COMME CHEZ MOI !**

**FATHIA - HABITANTE**

**AU CENTRE, TOUT LE MONDE EST  
GENTIL**

**ALIA - HABITANTE**

