

# RAPPORT D'ACTIVITE

## 2024



## Régie du Stationnement Payant Hors Voirie d'Arles

Par délibération n° 2012.189 du 27 juin 2012, après plus de 20 ans de gestion privée en délégation de Service Public, le Conseil Municipal a décidé de reprendre la gestion du stationnement payant de la ville au 31 octobre 2012, date de fin de la concession.

Par délibération n° 2012.270 du 27 septembre 2012, une régie dotée de la seule autonomie financière a été créée pour la gestion du parking du Centre.

Conformément aux dispositions de l'article L1413-1 du Code général des collectivités territoriales relatif à la Commission consultative des Services Publics Locaux, la commission examine chaque année sur le rapport de son président un bilan d'activité des services exploités en régie dotée de l'autonomie financière.



# Table des matières

<b>1 – PRESENTATION .....</b>	<b>3</b>
<b>2 – PRODUITS &amp; SERVICES .....</b>	<b>4</b>
2.1 <b>PRODUITS HORAIRES .....</b>	<b>4</b>
2.1.1    « TICKETS » .....	4
2.1.2    « FORFAITS » .....	4
2.2 <b>PRODUITS ABONNEMENTS .....</b>	<b>5</b>
2.2.1    Abonnement « BOX » .....	5
2.2.2    Abonnement « PERMANENT » .....	6
2.2.3    Abonnement « MOTO » .....	6
2.2.4    Abonnement « NUIT » .....	6
2.2.5    Abonnement « BOX COLLECTIF » .....	7
<b>3 – RAPPORT FINANCIER .....</b>	<b>8</b>
3.1 <b>PRODUITS HORAIRES .....</b>	<b>8</b>
3.2 <b>PRODUITS ABONNÉS .....</b>	<b>9</b>
3.3 <b>RECETTES CUMULEES HORAIRE + ABONNÉ .....</b>	<b>11</b>
3.4 <b>COMPTE ADMINISTRATIF 2024 .....</b>	<b>12</b>
<b>4 - STATISTIQUES .....</b>	<b>15</b>
4.1 <b>FREQUENTATION.....</b>	<b>15</b>
4.1.1    Ventes horaires .....	15
4.1.2    Franchissements aux bornes.....	17
4.1.3    Durées de stationnement tickets .....	21
4.1.4    Nombre d'abonnements .....	22
4.2 <b>OCCUPATION/REPLISSAGE .....</b>	<b>23</b>
4.2.1    Basse Saison 2024 – du 1 <sup>er</sup> octobre au 31 mars.....	23
4.2.2    Moyenne Saison 2024 – du 1 <sup>er</sup> avril au 30 juin .....	24
4.2.3    Haute Saison 2024 – du 1 <sup>er</sup> juillet au 30 septembre.....	25
<b>5 – RAPPORT TECHNIQUE .....</b>	<b>26</b>
<b>6 – CONCLUSION .....</b>	<b>27</b>

# 1 – Présentation

## La Régie :

À la suite de la décision de ne pas renouveler la DSP signée en 1992, la ville d'Arles créée en 2012 la régie du stationnement payant hors voirie d'Arles pour gérer le parking du Centre.

Conformément au code des régies, un Conseil d'exploitation composé de 6 membres titulaires et de 3 personnes qualifiées se réunit régulièrement pour donner son avis sur les propositions d'évolution de la régie.

La régie du stationnement Payant Hors Voirie d'Arles est rattachée à la Direction Générale Espaces Publics & Aménagement durable du territoire / Direction des Bâtiments, Moyens Généraux et Stationnement.

## Le Parking du Centre :

Le parking du Centre est propriété de la ville et la régie en est locataire par un contrat établi en 2012. Le parking fait donc parti des Bâtiments communaux de la Ville. C'est un parking en élévation de 498 places réparties sur 7 niveaux dont un en sous-sol et une terrasse. Il est situé sur le boulevard des Lices entre la poste centrale et la salle des fêtes.

## Adresse postale :

Parking du Centre – 8 rue Emile FASSIN – 13200 ARLES

## Numéros utiles :

Accueil : 04.90.96.68.58

Astreinte : 06.75.52.21.80

Direction : 06.70.45.08.77

## Site web :

[www.ville-arles.fr/déplacement/Se garer à Arles/Parc du centre](http://www.ville-arles.fr/déplacement/Se%20garer%20à%20Arles/Parc%20du%20centre)

## Adresse e-mail :

[Stationnement-arles@ville-arles.fr](mailto:Stationnement-arles@ville-arles.fr)

Le parking est accessible à tous 24h/24 et 7j/7.

Le personnel est présent sur site de 7h à 20h y compris les dimanches et jours fériés en période estivale.

En dehors de ces horaires, un système d'interphonie placé sur toutes les bornes permet de joindre le personnel 24h/24 et 7j/7. Ce système permet aussi l'ouverture des barrières à distance.

Le parking est un établissement recevant du public de type PS Catégorie 1 largement ventilé de par sa structure très ouverte sur l'extérieur, permettant ainsi l'évacuation des fumées en cas d'incendie

## 2 – Produits & Services

En fonction des durées de stationnement, il existe plusieurs produits en vente au parking du Centre.

### 2.1 Produits HORAIRES

#### 2.1.1 « TICKETS »

Stationnement inférieur à 48h.

Stationnement avec un ticket pris à l'entrée du parking 24h/24 et 7j/7.

Les places ne sont pas réservées mais les usagers disposent de tout le parking pour trouver une place (hors zones réservées).

Le ticket est payé en fin de stationnement et correspond aux heures réellement utilisées sur la base de :

Tickets		
De 8h à 20h	<b>2€/h</b>	<i>Divisible par 1/4h : 0.80€ ; 0.80€ ; 0.20€ ; 0.20€</i>
De 20h à 8h	<b>0.4€/h</b>	<i>Divisible par 1/4h : 0.20€ ; 0€ ; 0.20€ ; 0€</i>

Le système de lecture de plaques minéralogiques nous permet de connaître exactement les horaires de stationnement des véhicules.

En cas de perte du ticket d'entrée, nous pouvons facturer la durée réelle de stationnement du véhicule.

#### 2.1.2 « FORFAITS »

Stationnement avec un ticket spécifique valide pour une période donnée.

Le forfait est pris aux caisses automatiques ou au bureau d'exploitation du parking, en début de stationnement, grâce au ticket d'entrée.

En plus de proposer un tarif préférentiel, le forfait permet d'entrer et de sortir plusieurs fois par jour sans passer par les caisses automatiques (pas d'attente, pas de monnaie, etc...).

Il est prépayé en fonction de sa durée sur la base de :

Forfaits					
2 jours	<b>40 €</b>	20€/24h	7 jours	<b>70 €</b>	10€/24h
3 jours	<b>51 €</b>	17€/24h	8 jours	<b>72 €</b>	9€/24h
4 jours	<b>60 €</b>	15€/24h	10 jours	<b>80 €</b>	8€/24h
5 jours	<b>65 €</b>	13€/24h	15 jours	<b>90 €</b>	6€/24h
6 jours	<b>66 €</b>	11€/24h	21 jours	<b>105 €</b>	5€/24h
			30 jours	<b>135 €</b>	4.50€/24h

Les places ne sont pas réservées et les usagers disposent de tout le parc pour trouver une place (hors Box).

### 2.1.3 « FORFAIT GROUPÉS »

Lots de 20 forfaits de 24h ou 48h ou 72h

Le décompte de durée se déclenche à partir de la 1<sup>ère</sup> utilisation du ticket aux bornes.

Les tickets sont valables 2 ans.

Ils sont distribués au bureau d'exploitation du parking et payable d'avance sur la base de :

Forfaits Groupés		
20 tickets de 24h	<b>220 €</b>	<i>Soit 10€/24h</i>
20 tickets de 48h	<b>400 €</b>	<i>Soit 9€/24h</i>
20 tickets de 72h	<b>540 €</b>	<i>Soit 8€/24h</i>
20 tickets de 8 jours	<b>1 120 €</b>	<i>Soit 7€/24h</i>

Les places ne sont pas réservées et les usagers disposent de tout le parc pour trouver une place (hors Box).

## 2.2 Produits ABONNEMENTS

Tous les types d'abonnements font l'objet d'un contrat d'abonnement.

La durée minimum d'abonnement est de 3 mois.

Un dépôt de caution pour chaque abonnement permet de palier en partie aux impayés.

### 2.2.1 Abonnement « BOX »

Stationnement 7J/7 – 24h/24

Place nominative située dans un niveau indépendant de 48 places.

Tarifs TTC		
Abonnement sur immatriculation		
Mensuel	105 €	<ul style="list-style-type: none"><li>- 3 mois d'abonnement minimum</li><li>- Remise 11% incluse dans le tarif annuel</li><li>- Seuls les véhicules référencés peuvent stationner (limité à 2 immatriculations et 1 seul véhicule à la fois).</li></ul> Stationnement sur lecture des plaques d'immatriculations.
Annuel	1 134 €	
Caution	130 €	
Abonnement sur carte		
Mensuel	240 €	<ul style="list-style-type: none"><li>- 3 mois d'abonnement minimum</li><li>- Remise 11% incluse dans le tarif annuel</li><li>- Pas de véhicules référencés. Stationnement sur lecture carte mais 1 seul véhicule à la fois</li></ul>
Annuel	2 592 €	
Caution	265 €	

### 2.2.2 Abonnement « PERMANENT »

Stationnement dans tout le parking (hors Box) avec place non réservée.  
Accès au parking 24h/24 et 7j/7 même en période de grande affluence.

Tarifs TTC		
Abonnement sur immatriculation		
Mensuel	79 €	<ul style="list-style-type: none"><li>- 3 mois d'abonnement minimum</li><li>- Remise 11% incluse dans le tarif annuel</li><li>- Seuls les véhicules référencés peuvent stationner (limité à 2 immatriculations et 1 seul véhicule à la fois).</li></ul> Stationnement sur lecture des plaques d'immatriculations.
Annuel	853.20 €	
Caution	104 €	
Abonnement sur carte		
Mensuel	210 €	<ul style="list-style-type: none"><li>- 3 mois d'abonnement minimum</li><li>- Remise 11% incluse dans le tarif annuel</li><li>- Pas de véhicules référencés. Stationnement sur lecture carte (1 seul véhicule à la fois)</li></ul>
Annuel	2 268 €	
Caution	235 €	

### 2.2.3 Abonnement « MOTO »

Stationnement dans tout le parking (hors Box) avec place non réservée.  
Accès au parking 24h/24 et 7j/7 même en période de grande affluence.

Tarifs TTC		
Mensuel	<b>50 €</b>	3 mois minimum
Annuel	<b>534 €</b>	Remise 11% par rapport au mensuel
Caution	<b>75€</b>	Remboursés en fin d'abonnement

### 2.2.4 Abonnement « NUIT »

Stationnement dans tout le parking (hors Box) avec place non réservée.  
Stationnement autorisé de 9h à 18h du lundi au samedi et 24h/24 les dimanches et jours fériés :

Tarifs TTC		
Mensuel	<b>30 €</b>	3 mois minimum
Annuel	<b>320 €</b>	Remise 11% par rapport au mensuel
Caution	<b>55€</b>	Remboursés en fin d'abonnement

### 2.2.5 Abonnement « BOX COLLECTIF »

Afin de répondre à une demande d'un usager pour du stationnement de grande capacité, nous avons réhabilité et mis en location l'ancien BOX du parking situé au niveau 0.

Le système d'accessibilité a été remis en service ainsi qu'une interphonie et un digicode.

Les cartes d'accès sont activées par le parking du centre mais fournies et personnalisées par le locataire.

Cette zone close de 57 places est louée sur la base de :

Tarif TTC		
Mensuel	<b>13 862.40 €</b>	<i>Superficie de 57 places</i>



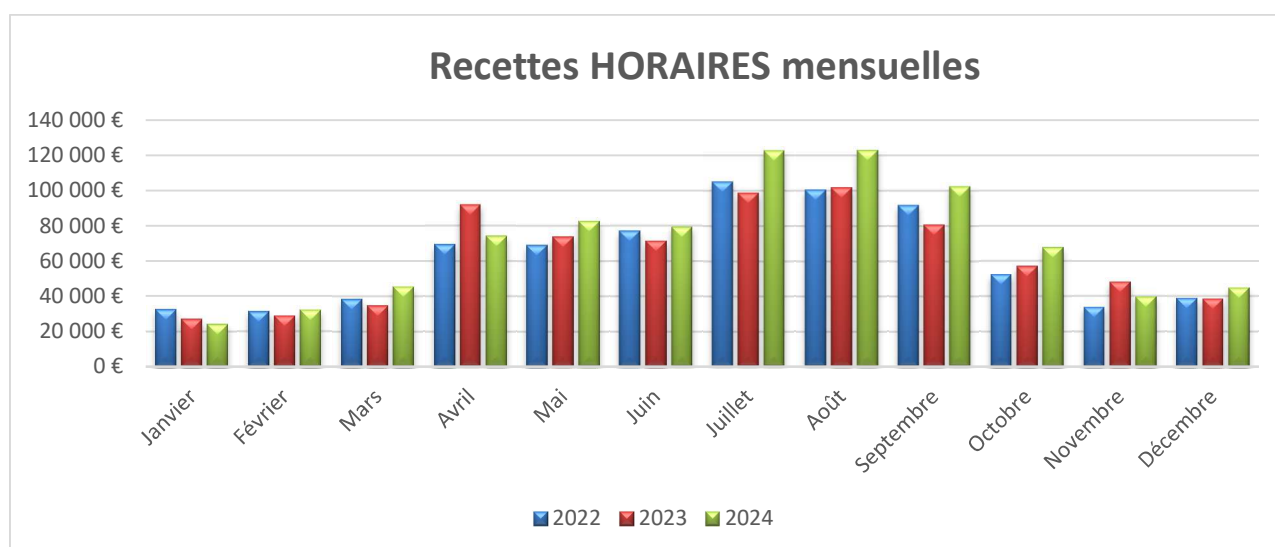
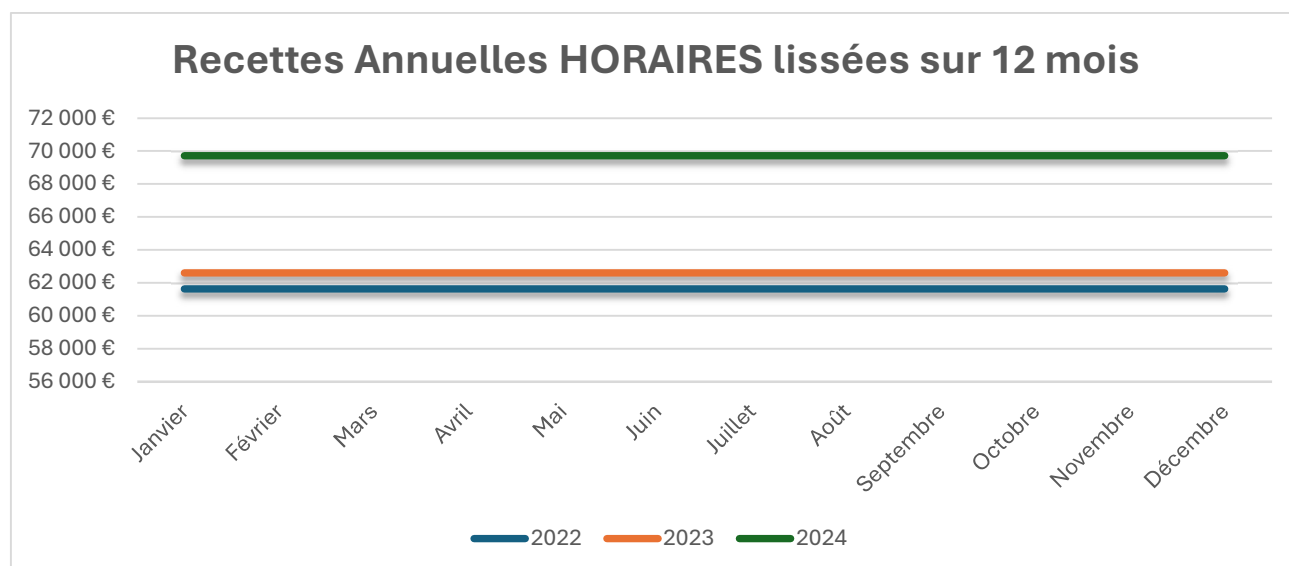
## 3 – Rapport Financier

### 3.1 Produits HORAIRE

**Augmentation d'environ 5% des Tarifs des produits Forfaits et Forfaits Groupés en 2024.  
Tarifs Tickets inchangés depuis 2018 : 2€/h en journée et 0.40€/h la nuit.**

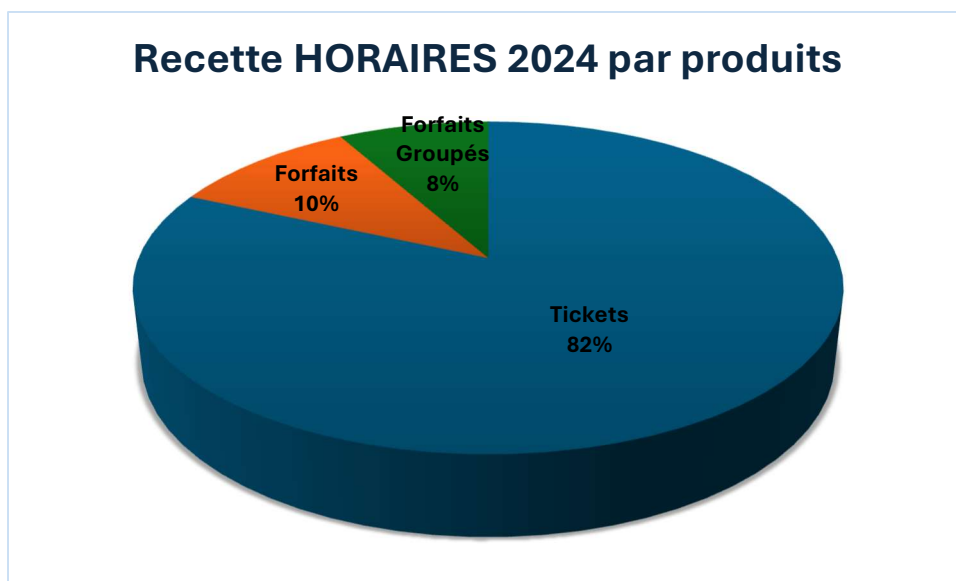
**Le chiffre d'affaires HORAIRE 2024 s'élève à 836 635 € HT**

Le chiffre d'affaires HORAIRE 2024 est en augmentation de 11.37% par rapport à 2023.



Les recettes HORAIRE sont très importantes pour l'activité de la régie car elles représentent 92.35% de la recette totale du Parking du Centre.

La recette HORAIRE 2024 est répartie par produits de la façon suivante :



### Analyse des résultats

La recette HORAIRE est en constante augmentation mais en 2024 la progression est nettement plus marquée avec une augmentation de + 11.37% par rapport à 2023 sans augmentation du prix du ticket horaire.

Cette augmentation est due d'une part aux 57 places supplémentaires à disposition des horaires à la suite de l'arrêt de la location du BOX COLLECTIF en juin et d'autre part à la modification des conditions d'attribution des abonnements qui a poussé les Hôteliers et Hébergeurs à prendre des Forfaits groupés plutôt que des abonnements pour leur clients.

Les forfaits groupés sont des produits Horaires.

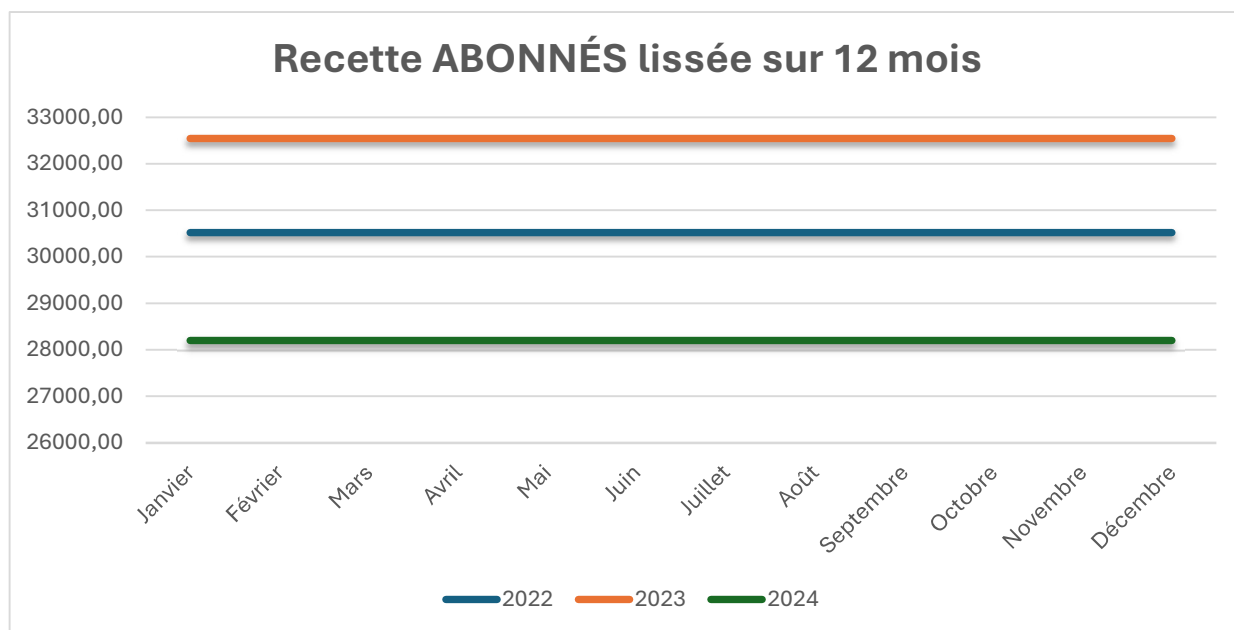
La recette Tickets 2024 étant de 818 618€ TTC, le Ticket moyen 2024 est de 6.84€. Pour rappel, le ticket moyen 2023 était de 7.70€.

## 3.2 Produits ABONNÉS

**Augmentation de 5% sur les abonnements Box et Permanent et changement des modalités de souscriptions des abonnements : Abonné = 1 immatriculation autorisée sinon l'abonnement est plus cher.**

**Le Chiffre d'Affaires ABONNÉ 2024 s'élève à 338 433 € HT**

Le chiffre d’Affaires ABONNÉ 2024 est en diminution de -13.35% par rapport à 2023.



### Analyse des résultats

La baisse de la recette ABONNÉS 2024 est due au non-renouvellement de la location du BOX COLLECTIF au 30 juin 2024 (- 69 312€ HT).

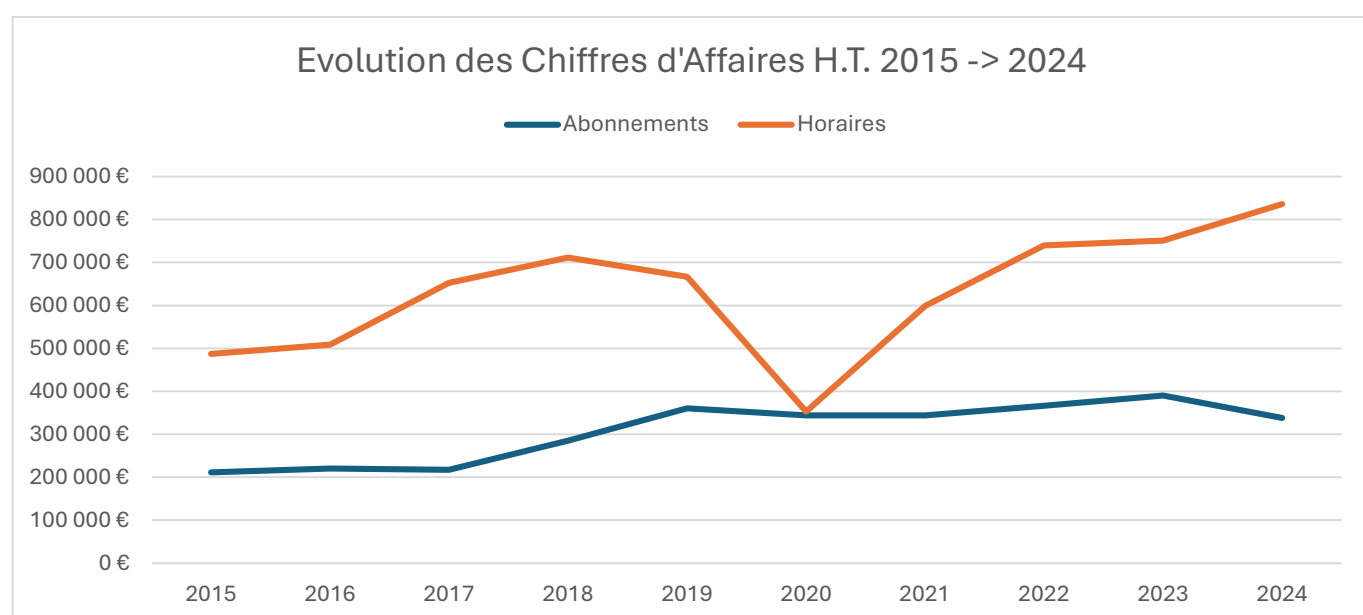
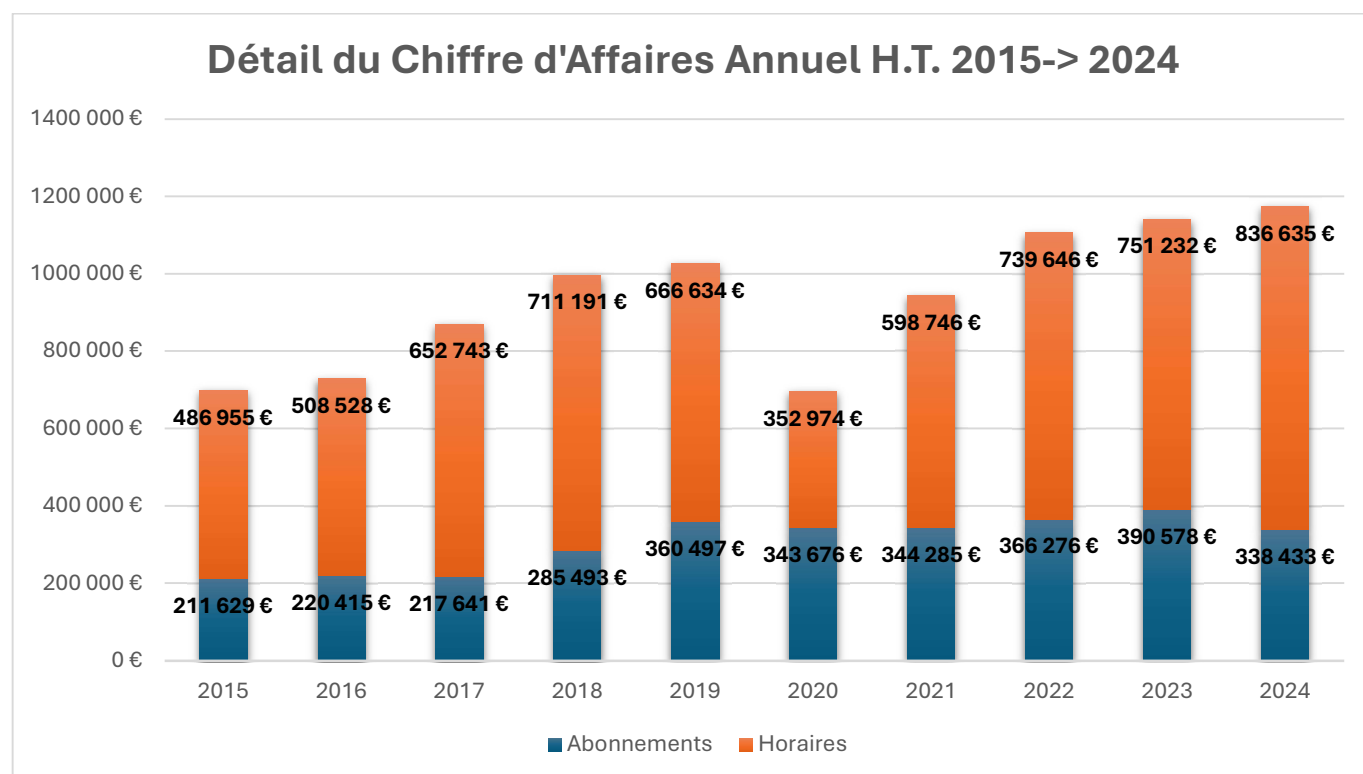
Cette baisse est en partie récupérée en recette HORAIRES par l’augmentation du nombre des tickets horaires en période estivale puisque nous disposons de 57 places de plus ouvertes au public.

Le nombre d’abonnements reste stable en 2024.

### 3.3 Recettes cumulées HORAIRE + ABONNÉ

**Le Chiffre d'Affaires HORAIRE+ABONNEMENT 2024 s'élève à 1 175 068 € HT**

La recette HORAIRE tient une place prépondérante dans le Chiffre d'Affaires Cumulé du site. Elle représente 92.35% du Chiffre d'Affaires Cumulé 2024.



## Analyse des résultats

Le chiffre d'affaires Horaire est en constante augmentation hormis pour l'année 2020 à cause du covid-19. Depuis 2022, les chiffres sont revenus à la normale et en augmentation.

La recette 2024 affiche une augmentation un peu plus importante que les autres années car il y eu une augmentation d'environ 5% sur certains produits horaires.

En ce qui concerne la recette ABONNÉ, on note une augmentation en 2018 qui correspond à la mise en location du BOX COLLECTIF de 57 places au 1<sup>er</sup> juillet 2018.

La baisse de recette de 2024 correspond à la non-reconduction de la location au 30 juin 2024.

## 3.4 Compte Administratif 2024

CHAP	LIBELLE	REALISE	
		DEPENSES	RECETTES
011	Charges à caractère général	588 743,69 €	
012	Charges de personnel et frais assimilés	344 070,04 €	
013	Atténuations de charges		5 144,40 €
042	Opérations d'ordre de transfert entre sections	37 088,86 €	
65	Autres charges de gestion courante	14 825,78 €	
67	Charges exceptionnelles	9 729,16 €	
68	Dotations aux provisions et aux dépréciations	449,50 €	
69	Impôts sur les bénéfices et assimilés	15 005,00 €	
70	Ventes de produits de gestion courante		1 191 229,70 €
75	Autres produits de gestion courante		2,21 €
76	Produits financiers		41 070,00 €
77	Produits exceptionnels		207,17 €
78	Reprises sur provisions et dépréciations		66,05 €
<b>TOTAL SECTION D'EXPLOITATION</b>		<b>1 009 912,03 €</b>	<b>1 238 313,53 €</b>
SOLDE D'EXECUTION		228 401,50 €	
REPRISE RESULTAT ANTERIEUR		959 654,05 €	
<b>RESULTAT CUMULE DE LA SECTION D'EXPLOITATION</b>		<b>1 188 055,55 €</b>	

CHAP	LIBELLE	REALISE	
		DEPENSES	RECETTES
001	Solde d'exécution de la section d'investissement reporté		9 343,82 €
040	Opérations d'ordre de transfert entre sections		37 088,86 €
16	Emprunts et dettes assimilées	6 751,02 €	7 519,00 €
21	Immobilisations corporelles	2 495,84 €	
<b>TOTAL SECTION D'INVESTISSEMENT</b>		<b>9 246,86 €</b>	<b>53 951,68 €</b>
<b>RESULTAT CUMULE DE LA SECTION D'INVESTISSEMENT</b>		<b>44 704,82</b>	

\* L'écart de recette entre les documents comptables des finances et de la régie sont dus aux écarts de rattachements sur le solde client des abonnés (écart facturé /encaissé).

#### Section d'Exploitation :

L'année 2024 se termine avec un solde d'exécution de 228 401.50 €.

L'impôt sur les sociétés est de 15 005 €. Montant légèrement plus bas que les années précédentes.

La reprise du résultat antérieur nous permet de finir avec un résultat cumulé de 1 188 055.55 € contre 959 654.05 € en 2023.

#### Section d'Investissement :

Le résultat cumulé de la section investissement 2024 est de 44 704.82€. Comparativement, en 2023 nous étions à 9 343.82 €.

#### Détail des charges à caractère général 2024

Chap	Libellé Chapitre	Nature	Libellé Nature	CA 2022	CA 2023	CA 2024
011	Charges à caractère général	6061	Fournitures non stockables (eau, énergie, )	33 592,76 €	56 562,45 €	52 529,37 €
		6063	Fournitures d'entretien et de petit équipement	5 412,96 €	3 744,99 €	9 386,79 €
		6064	Fournitures administratives	962,38 €	694,62 €	643,91 €
		6068	Autres matières et fournitures	299,02 €	1 951,10 €	1 639,82 €
		611	Sous-traitance générale	3 240,00 €	5 950,65 €	7 927,51 €
		6132	Locations immobilières	314 540,00 €	329 152,00 €	348 901,00 €
		614	Charges locatives et de copropriété	19 230,00 €	12 848,00 €	11 642,00 €
		61521	Bâtiments publics	85 868,23 €	81 304,35 €	3 203,80 €
		61558	Autres biens mobiliers	14 532,71 €	10 580,43 €	5 513,03 €
		6156	Maintenance	24 720,81 €	23 822,77 €	25 004,18 €
		618	Divers	5 275,50 €	3 532,84 €	18 390,00 €
		6236	Catalogues et imprimés	4 769,28 €	5 271,20 €	3 587,22 €
		6238	Divers	704,64 €	422,10 €	493,30 €
		627	Services bancaires et assimilés	6 790,54 €	6 443,11 €	6 269,02 €
		6282	Frais de gardiennage	9 018,35 €	3 702,42 €	3 289,50 €
		6287	à la collectivité de rattachement	70 654,00 €	93 471,00 €	86 033,00 €
		6288	Autres	129,00 €	129,00 €	129,00 €
		63511	Cotisation Foncière et Valeur Ajoutée des Entreprises	2 842,00 €	3 216,00 €	2 639,00 €
		637	Autres impôts, taxes et versements assimilés (autres organismes)	1 522,24 €	1 523,16 €	1 522,24 €
		Total Charges à caractère général		604 104,42 €	644 322,19 €	588 743,69 €

#### Observations :

##### ➔ 6063 – Fournitures d'entretien et de petit équipement (+51% par rapport à 2023) :

En 2024, nous avons refait le stock d'outillage et changé l'onduleur de la baie informatique d'une valeur de 3000 € HT.

- **611 – Sous-traitance générale (+ 33% par rapport à 2023) :**  
20% dus au rattachement de 2 mois de nettoyage de 2023 + indexation 2024 des tarifs de nettoyage
- **61521 – Bâtiment Publics (-96% par rapport à 2023) :**  
Pas de travaux d'envergure en 2024 par rapport à 2023 où nous avons effectué des travaux sur les différents locaux.
- **61558 – Autres biens mobiliers (-48% par rapport à 2023) :**  
Moins de travaux qu'en 2023 où nous avons rénové les locaux du parking.
- **618 – Divers (+ 321% par rapport à 2023) :**  
Mise en place du transport de fond avec la société LOOMIS pour le versement des recettes parking car trop de pièces pour les versements à la Poste (suite à la fermeture de la recette municipale pour les services Mairie).

## 4 - Statistiques

*Le mode de fonctionnement du parking du Centre d'Arles ne permet pas un comptage précis des usagers.*

*En effet, les clients des structures hôtelières ne peuvent pas accéder aux hôtels en voitures à leur arrivée car les Hôtels sont situés en Centre Ancien et difficiles d'accès à cause des bornes rétractables. De ce fait, en accord avec la ville, ces usagers prennent un ticket à l'entrée du parking et une fois à l'hôtel celui-ci leur remet un forfait pour sortir.*

*Cette manipulation, contraire à un fonctionnement normal, perturbe les compteurs du parking car ce n'est pas le même produit qui entre et qui sort.*

*Nous ne pouvons pas avoir de statistiques d'occupations fiables et les statistiques de fréquentations sont perturbées.*

*Les passages en bornes de sorties sont plus représentatifs que les passages en bornes d'entrées.*

*Ils seront utilisés pour les statistiques du rapport.*

### 4.1 Fréquentation

#### 4.1.1 Ventes horaires

Nombre de produits HORAIRE vendus			
	Tickets	Forfaits	Forfaits groupés
Janvier	5 021	33	60
Février	5 995	35	200
Mars	8 228	43	360
Avril	10 430	132	700
Mai	12 584	179	320
Juin	12 494	125	360
Juillet	14 118	333	1 080
Août	14 250	419	470
Septembre	13 020	267	240
Octobre	9 960	130	300
Novembre	6 391	38	640
Décembre	7 193	98	640
<b>Année 2024</b>	<b>119 684</b>	<b>1 832</b>	<b>5 370</b>

La fréquentation horaire est nettement en augmentation en période estivale ce qui confirme que le parking du Centre a bien une activité touristique qui double la fréquentation en haute saison.



En basse saison l'activité horaire du Parking du Centre est basée principalement sur l'activité commerciale et administrative des résidents Arlésiens.

Années	Tickets vendus	Forfaits vendus	Forfaits groupés vendus
<b>2024</b>	119 684	1 832	5 370
<b>2023</b>	116 295	2 088	5 500
<b>2022</b>	116 475	1 831	4 340
<b>2021</b>	104 896	1 435	3 420
<b>2020</b>	73 824	830	1 780
<b>2019</b>	125 945	1472	3 600
<b>2018</b>	136 383	1387	4 384
<b>2017</b>	155 883	659	3 900

Les tickets représentent 94.32% des ventes HORAIRES.

On note une légère augmentation du nombre de Tickets en 2024.

Le nombre de forfaits et de forfaits groupés vendus reste stable.

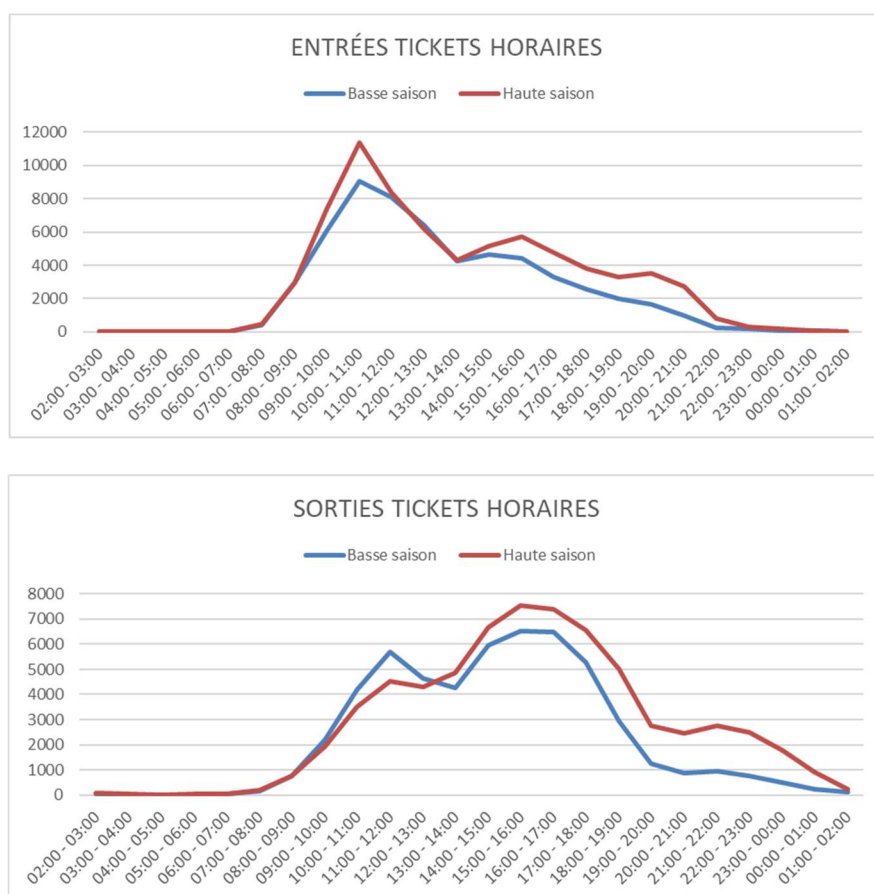
	2021	2022	2023	2024
Nbre de tickets horaires / j - Basse Saison*	196	223	231	235
Nbre de tickets horaires/ j - Haute Saison**	427	424	412	420

\*Basse saison : d'octobre à mars inclus = 182 jours

\*\*Haute saison : d'avril à septembre inclus = 183 jours

### 4.1.2 Franchissements aux bornes

#### TICKETS :



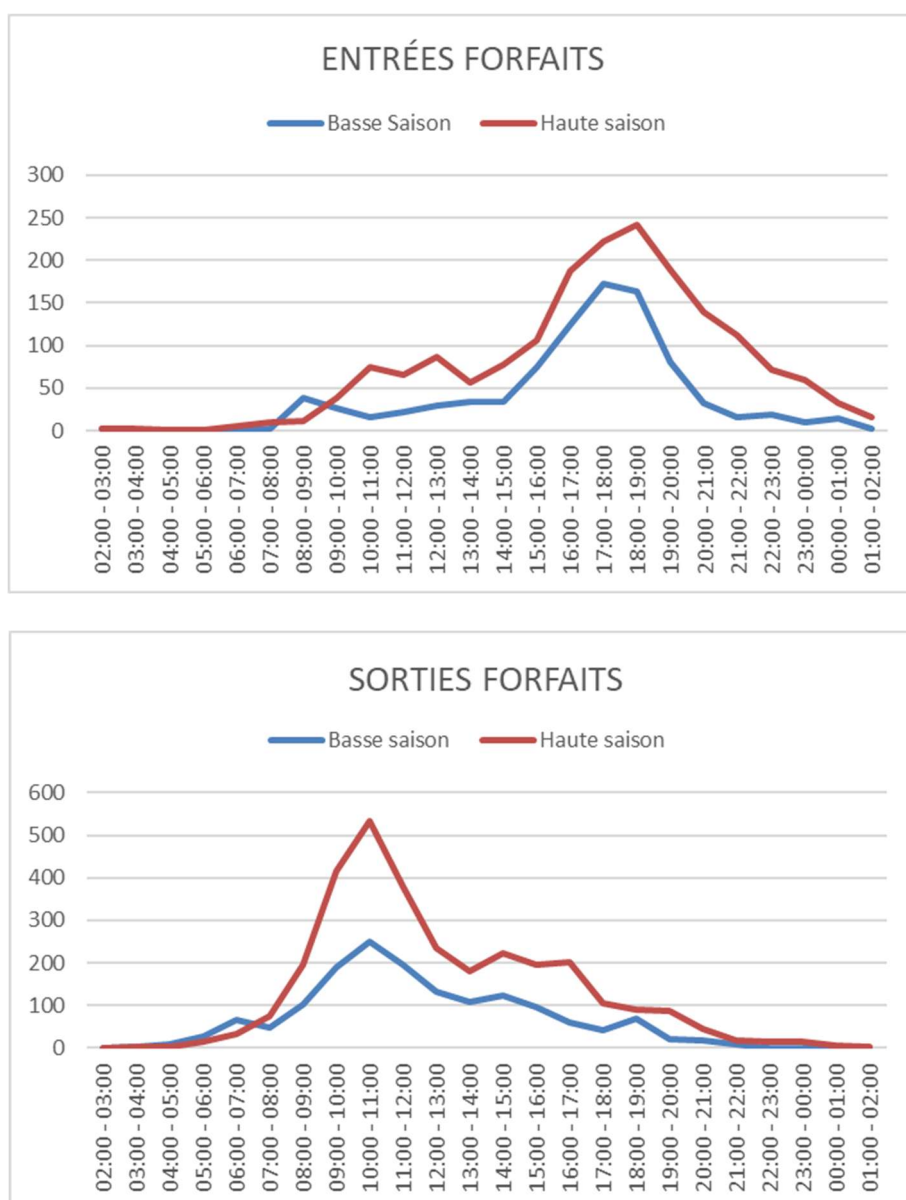
#### Observations :

Les courbes de haute saison et basse saison sont similaires, indiquant une utilisation constante du parking tout au long de l'année. Cependant, on observe une augmentation de la fréquentation en haute saison, principalement due à l'activité touristique de la ville.

- **Pic d'entrées :** Entre 10h et 11h
- **Pic de sorties :** Entre 14h et 17h

Ces courbes reflètent un usage lié aux commerces et restaurants du centre-ville. À 19h, la plupart des commerces ferment et les usagers horaires du parking sont presque tous partis. Toutefois, en été, quelques tickets subsistent jusqu'à environ 22h/23h, ce qui correspond à une augmentation des dîners en ville.

## FORFAITS :



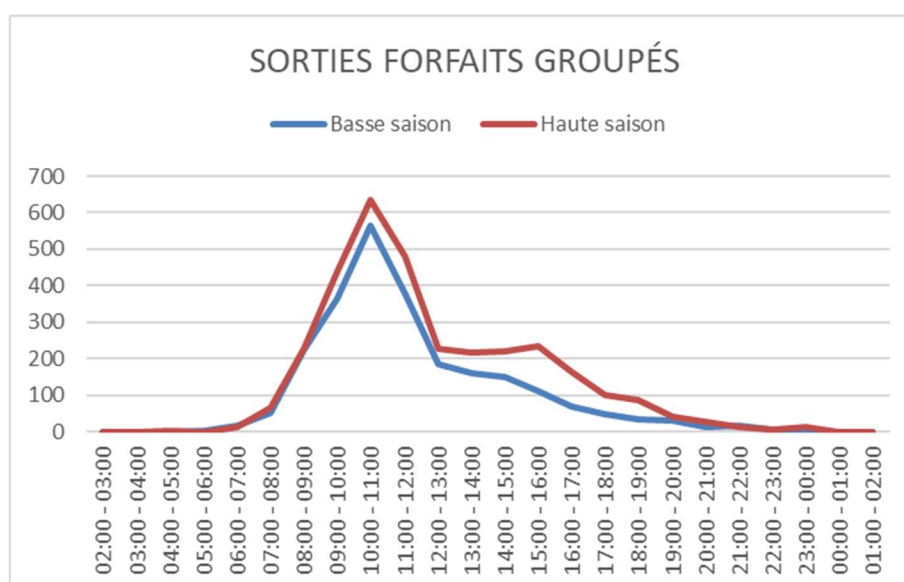
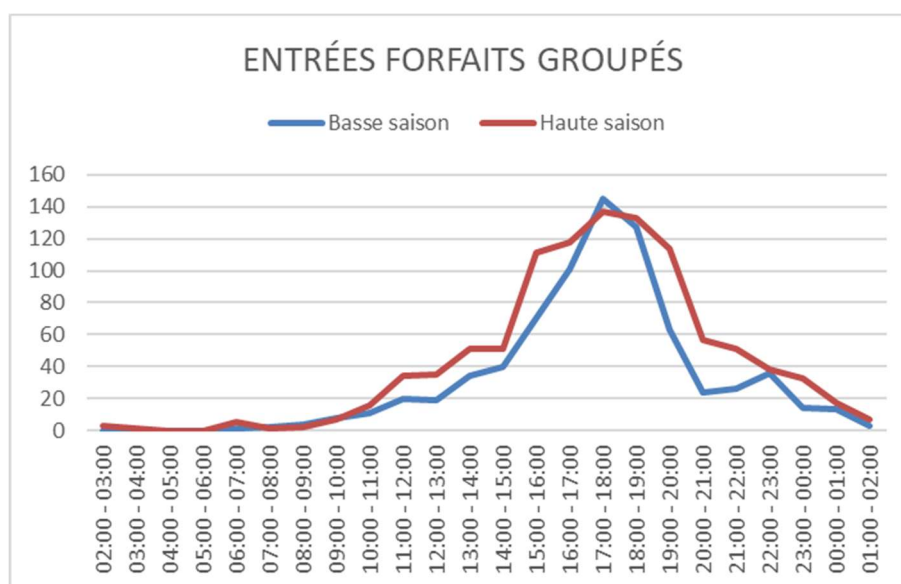
## Observations :

En basse saison comme en haute saison, on observe un **pic d'entrées vers 19h** et un **pic de sorties vers 11h**. Ces courbes indiquent principalement une utilisation nocturne du parking.

Les forfaits sont majoritairement achetés par des usagers séjournant en moyenne **8 jours à Arles**, principalement pour le tourisme. Ils accèdent au parking le soir pour se rendre à leur hôtel et sortent en fin de matinée pour explorer Arles et ses environs.

Pour les séjours de plusieurs jours, certains visiteurs laissent leur véhicule au parking durant la journée pour visiter le Centre-ville.

## FORFAITS GROUPÉS :



## Observations :

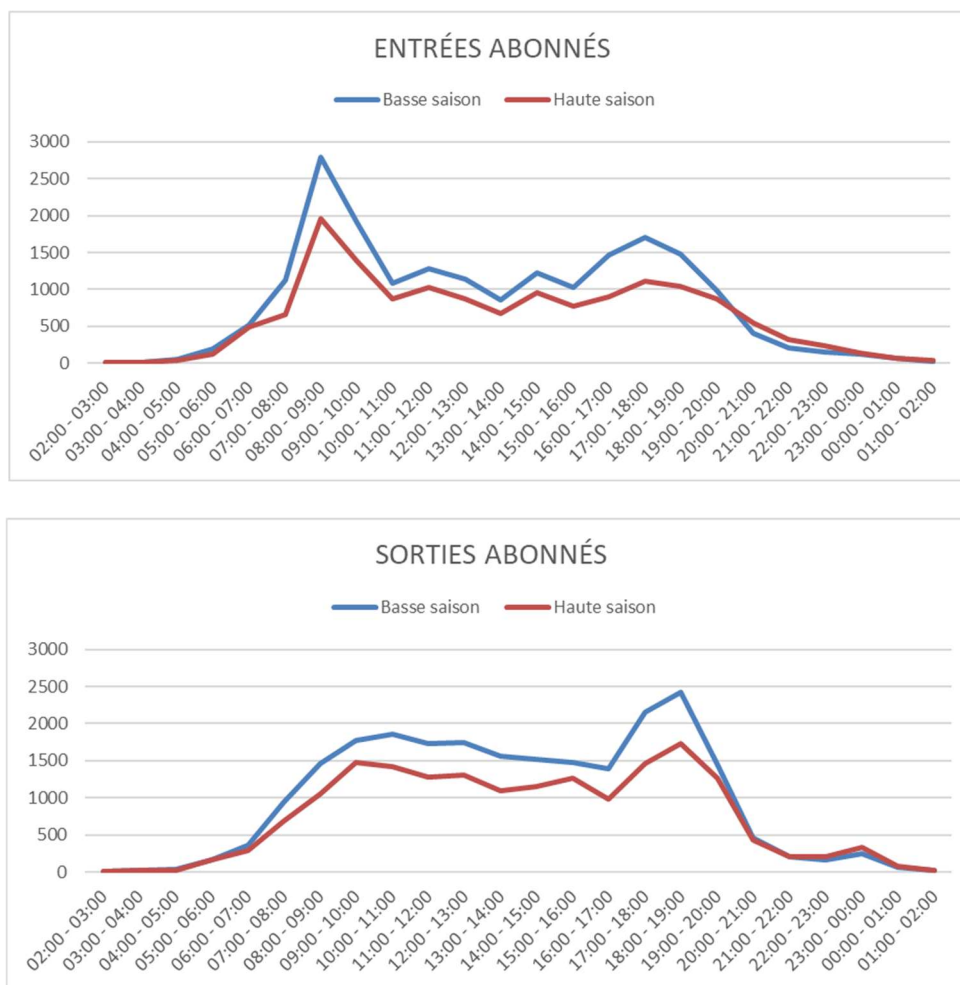
Ces courbes sont similaires à celles des forfaits et inverses de celles des horaires.

En effet nous avons ici une utilisation du parking principalement de nuit.

Les forfaits groupés sont distribués par les Hôtels à leur clientèle pour des séjours de 1 à 3 jours.

Les clients rentrent à l'hôtel le soir et sortent visiter dans la matinée.

## ABONNÉS :



## Observations :

Ces courbes de fréquentation sont significatives des 2 types d'abonnés du parking du Centre :

- Les résidents qui bougent très peu et restent quasiment 24h/24 au parking,
- Les travailleurs du Centre-ville qui entrent au parking entre 7h et 9h puis sortent vers 19h.

### 4.1.3 Durées de stationnement tickets

DUREES DE STATIONNEMENT	TICKET	
	Nb	%
00 h 00 - 00 h 14	2 903	2,409%
00 h 15 - 00 h 29	3 856	3,20%
00 h 30 - 00 h 44	5 412	4,491%
00 h 45 - 00 h 59	6 902	5,728%
01 h 00 - 01 h 14	7 606	6,312%
01 h 15 - 01 h 29	7 907	6,561%
01 h 30 - 01 h 44	8 059	6,688%
01 h 45 - 01 h 59	7 604	6,31%
02 h 00 - 02 h 14	6 692	5,553%
02 h 15 - 02 h 29	6 056	5,025%
02 h 30 - 02 h 44	5 410	4,489%
02 h 45 - 02 h 59	4 825	4,004%
03 h 00 - 03 h 14	4 361	3,619%
03 h 15 - 03 h 29	4 107	3,408%
03 h 30 - 03 h 44	3 639	3,02%
03 h 45 - 03 h 59	3 230	2,68%
04 h 00 - 04 h 14	2 840	2,357%
04 h 15 - 04 h 29	2 682	2,226%
04 h 30 - 04 h 44	2 315	1,921%
04 h 45 - 04 h 59	2 166	1,797%
05 h 00 - 05 h 14	1 856	1,54%
05 h 15 - 05 h 29	1 705	1,415%
05 h 30 - 05 h 44	1 446	1,20%
05 h 45 - 05 h 59	1 297	1,076%
06 h 00 - 06 h 14	1 195	0,992%
06 h 15 - 06 h 29	985	0,817%
06 h 30 - 06 h 44	795	0,66%
06 h 45 - 06 h 59	732	0,607%
07 h 00 - 07 h 14	631	0,524%
07 h 15 - 07 h 29	566	0,47%
07 h 30 - 07 h 44	470	0,39%
07 h 45 - 07 h 59	424	0,352%
08 h 00 - 08 h 14	421	0,349%
08 h 15 - 08 h 29	317	0,263%
08 h 30 - 08 h 44	319	0,265%
08 h 45 - 08 h 59	293	0,243%
09 h 00 - 09 h 14	214	0,178%
09 h 15 - 09 h 29	216	0,179%
09 h 30 - 09 h 44	195	0,162%
09 h 45 - 09 h 59	146	0,121%
10 h 00 - 10 h 14	123	0,102%
10 h 15 - 10 h 29	111	0,092%
10 h 30 - 10 h 44	96	0,08%
10 h 45 - 10 h 59	95	0,079%
11 h 00 - 11 h 14	64	0,053%
11 h 15 - 11 h 29	62	0,051%
11 h 30 - 11 h 44	69	0,057%
11 h 45 - 11 h 59	72	0,06%

DUREES DE STATIONNEMENT	TICKET	
	Nb	%
12 h 00 - 12 h 59	315	0,261%
13 h 00 - 13 h 59	312	0,259%
14 h 00 - 14 h 59	421	0,349%
15 h 00 - 15 h 59	498	0,413%
16 h 00 - 16 h 59	534	0,443%
17 h 00 - 17 h 59	524	0,435%
18 h 00 - 18 h 59	500	0,415%
19 h 00 - 19 h 59	443	0,368%
20 h 00 - 20 h 59	429	0,356%
21 h 00 - 21 h 59	334	0,277%
22 h 00 - 22 h 59	300	0,249%
23 h 00 - 23 h 59	243	0,202%
1 J - 2 J	1 674	1,389%
2 J - 3 J	359	0,298%
3 J - 4 J	92	0,076%
4 J - 5 J	20	0,017%
5 J - 6 J	10	0,008%
6 J - 7 J	4	0,003%
> 7 J	7	0,006%
<b>TOTAL</b>	<b>120506</b>	<b>100,00%</b>

#### Observations :

La durée d'occupation la plus utilisée en tickets horaires est de 1h à 2h.

Cette tranche correspond à environ 23% des tickets horaires.

Les tickets de stationnements de 1min à 2h30 représentent quasiment 50% des ventes de tickets en 2024

Le ticket moyen 2024 est à 6.84€ soit un stationnement d'environ 3h15mn.

#### 4.1.4 Nombre d'abonnements

Nombre Moyen d'abonnés Mensuels (hors BOX)								
2016	2017	2018	2019	2020	2021	2022	2023	2024
261	264	267	255	237	226	256	269	<b>250</b>

Nombre Moyen d'abonnés BOX COLLECTIF								
2016	2017	2018	2019	2020	2021	2022	2023	2024 → juin
		57	57	57	57	57	57	<b>57</b>

Nombre Moyen d'abonnés BOX NIVEAU -1								
2016	2017	2018	2019	2020	2021	2022	2023	2024
48	48	48	48	48	48	48	48	<b>48</b>

Le nombre moyen d'abonnés moyen en 2024 a légèrement diminué par rapport aux années précédentes en raison des changements dans les modalités d'attribution des abonnements.

Jusqu'en 2023, les abonnements étaient liés à une carte et non à un véhicule. Cela permettait aux abonnés de stationner avec n'importe quel véhicule, à condition de n'en garer qu'un seul à la fois.

Ce mode de fonctionnement a entraîné des souscriptions d'abonnements utilisés à des fins commerciales par des hôtels et des hébergeurs, ce qui n'était pas conforme à l'objectif initial des abonnements.

Pour pallier cette utilisation inappropriée, nous avons introduit en 2024 deux types d'abonnements 24h/24 et 7j/7 :

- **Abonnement sur immatriculation** : Un véhicule identifié, seul autorisé à se garer – tarif moins cher.
- **Abonnement sur carte** : Sans véhicule identifié – tarif plus cher.

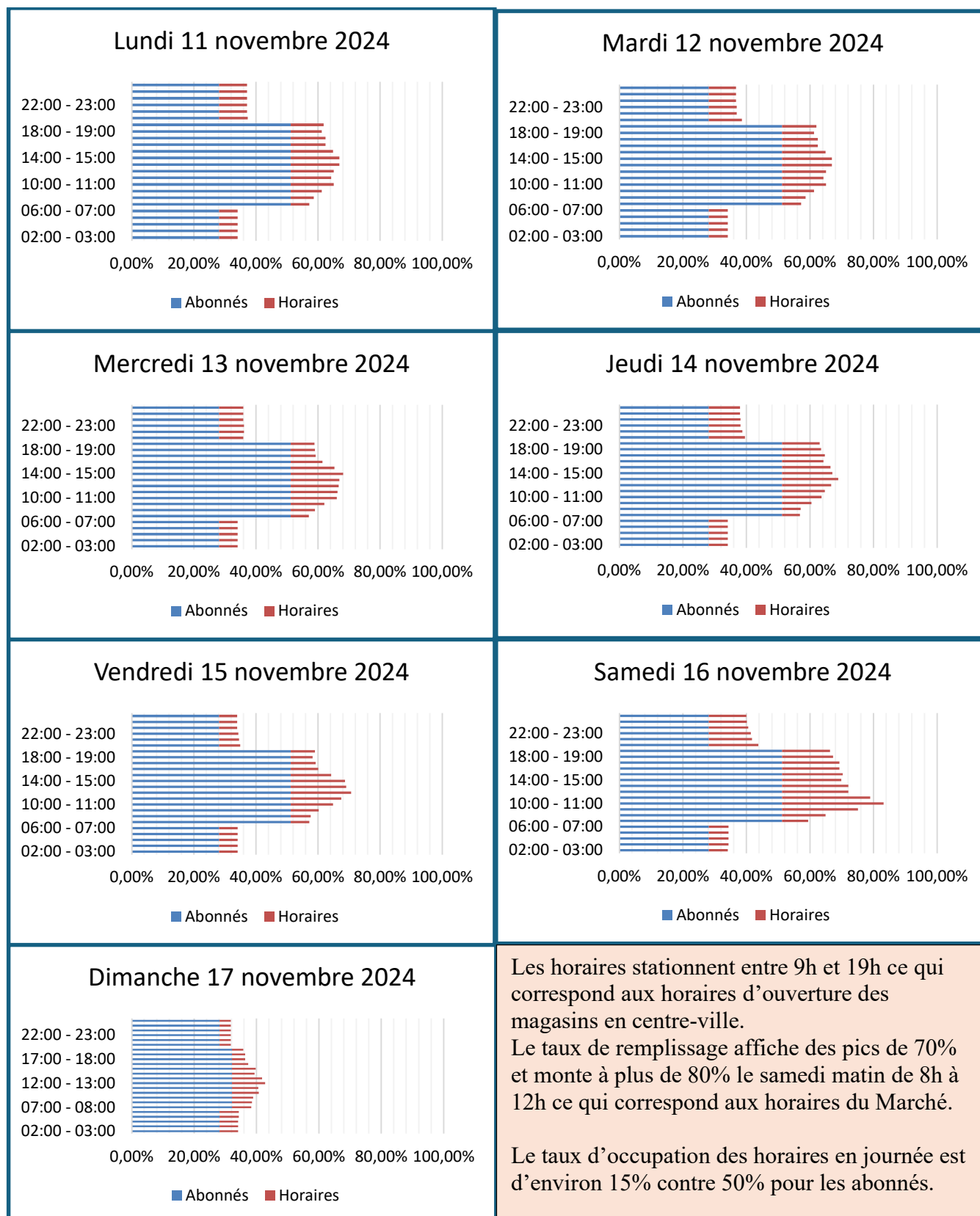
Les hôteliers et hébergeurs ont dû soit résilier leurs abonnements pour se tourner vers des forfaits groupés, soit opter pour des abonnements sur carte plus chers afin de continuer à offrir un service de parking avec leurs nuitées.

Le tarif de parking proposé par les hôteliers à leur clientèle (1 à 3 jours) est plus attractif que le tarif proposé directement au parking, ce qui permet aux hôteliers de maintenir leur compétitivité.



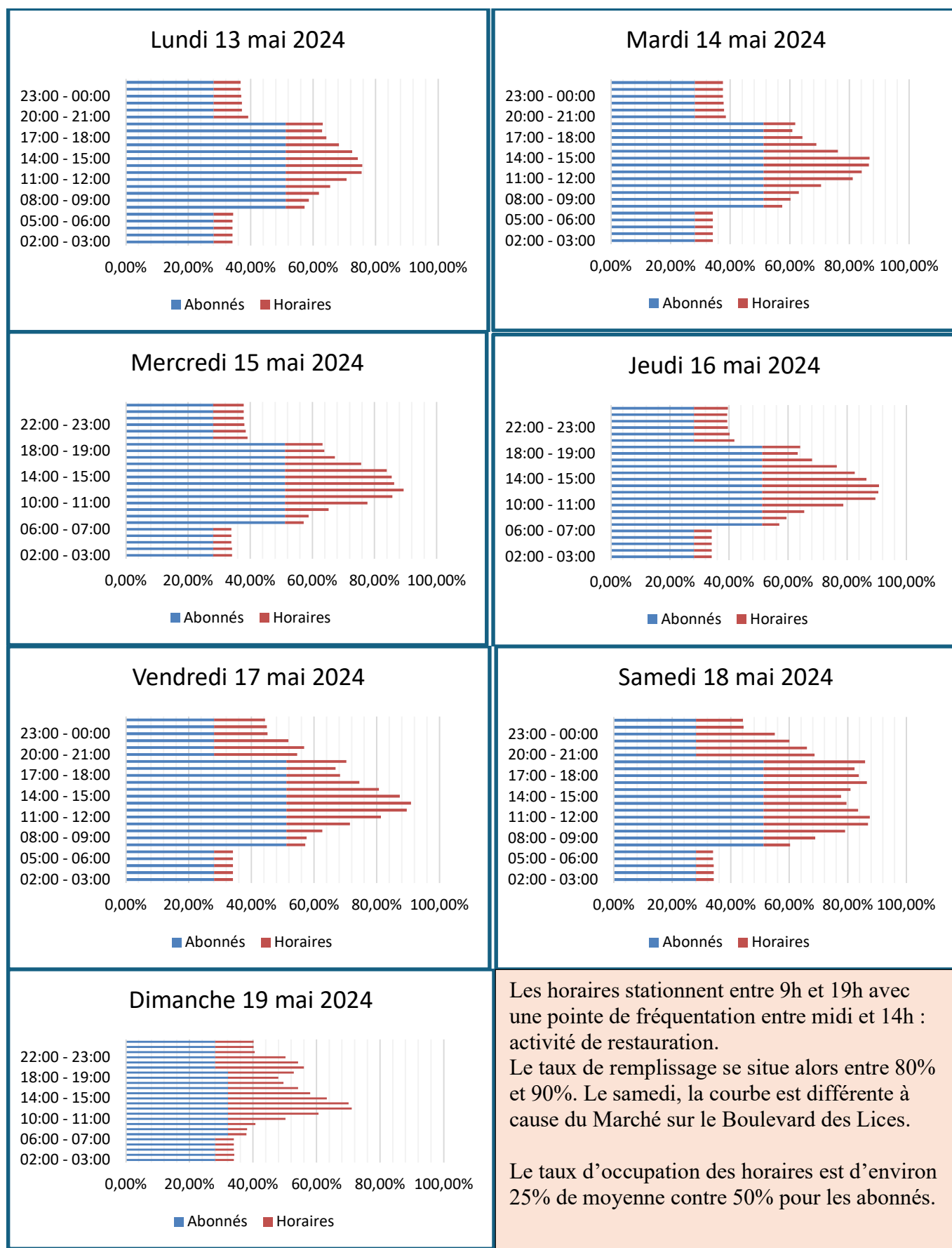
## 4.2 Occupation/Remplissage

### 4.2.1 Basse Saison 2024 – du 1<sup>er</sup> octobre au 31 mars



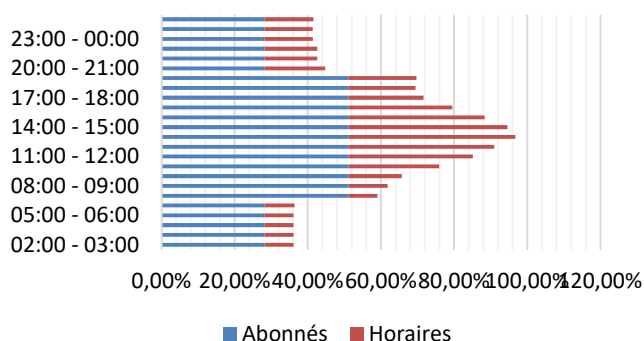


## 4.2.2 Moyenne Saison 2024 – du 1<sup>er</sup> avril au 30 juin

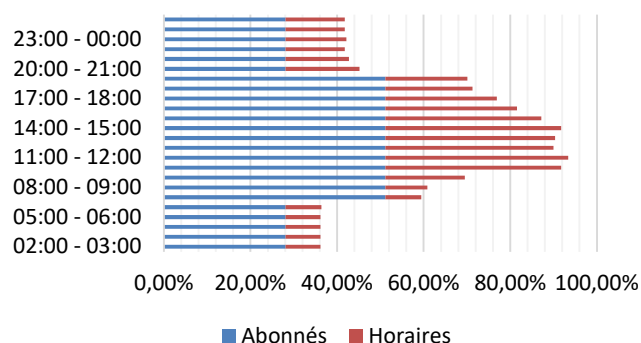


### 4.2.3 Haute Saison 2024 – du 1<sup>er</sup> juillet au 30 septembre

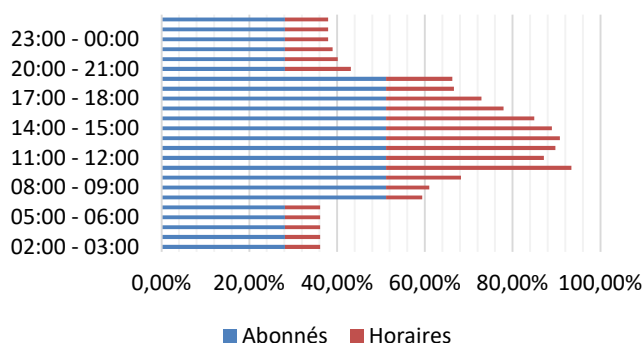
Lundi 16 septembre 2024



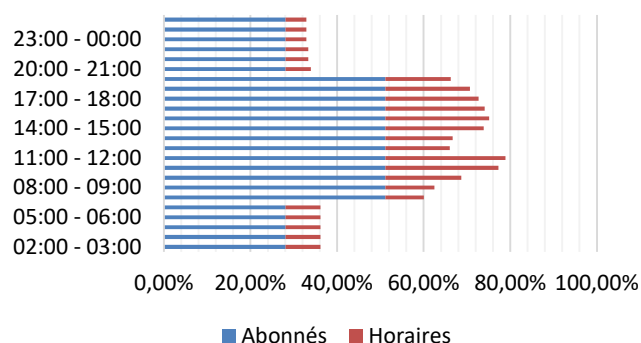
Mardi 17 septembre 2024



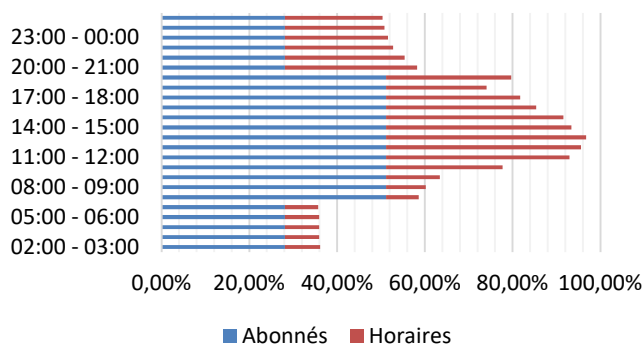
Mercredi 18 septembre 2024



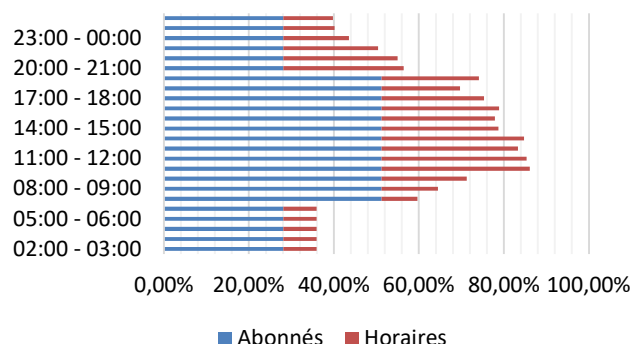
Jeudi 19 septembre 2024



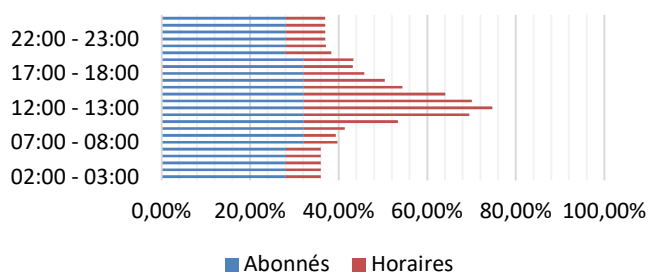
Vendredi 20 septembre 2024



Samedi 21 septembre 2024



Dimanche 22 septembre 2024



Les taux d'occupation sont quasiment les mêmes que durant la moyenne saison mais plus étendus sur la période 9h à 19h. Ceci correspond à des activités touristiques et à de la restauration de type déjeuner et diner.

Le taux d'occupation des horaires est d'environ 27% entre 8h et 20h contre 51% en abonnements

## 5 – Rapport Technique

Des changements organisationnels ne nous ont pas permis d'effectuer des travaux d'envergure au parking du Centre.

Nature	Coût HT
<b>Rénovation locaux</b>	
<b>Embellissement</b>	
Modification du sens d'ouverture de la porte du bureau	1 150 €
Mobilier de bureau	300 €
<b>Modernisation</b>	
Ajout de 2 cellules photoélectriques sur les portails des 2 entrées pour	2 000 €
La sécurité des motos et véhicules hauts	€
Rachat de 2 bornes de recharges électrique à l'Hôtel en Arles	2 000 €
<b>Entretien</b>	
Changement de l'onduleur de la baie informatique	200 €
<b>Total</b>	<b>5 650 €</b>

Liste non exhaustive des travaux à venir en fonction des résultats et de l'avis du conseil d'exploitation :

Installation de plusieurs bornes de rechargements électriques (AMI en cours de publication)
Végétalisation jardinières côté Lices - 2ème tranche (50 000 €)
Peintures intérieures (Résine sols et murs) du Parking (700 000 €)
Installation 2ème main courante escaliers rue Fassin
Aménagement des locaux de stockage parc
Reprise des évacuations eaux de pluies
Création d'un hall d'entrée côté boulevard des Lices
Aménagement des espaces verts grillagés boulevard des Lices
Système de guidage places libres
Aménagements accès PMR
Modification ascenseur (accessibilité)
Réfection des peintures extérieures du parking
Réfection des rampes d'entrée et de sortie du parking côté Fassin

## 6 – Conclusion

La progression du Chiffre d’Affaires du site continue.

Le solde d’exécution de l’année est de 228 401,50 € ce qui signifie que l’activité de la régie est pérenne.

Le résultat cumulé d’exploitation de 1 188 055 € permettra d’effectuer des travaux d’envergures ou de sécuriser la régie en cas de problème comme lors de l’épidémie de covid-19 où les recettes de la régie se sont effondrées (avant aides de l’état).